



TRENDRAPPORT

Westhoek 2020 – 2021



Inhoudsopgave

Inhoudsopgave	2
OVERZICHT TRENDS	3
16 gemeenten in de Westhoek	4
Toerisme en recreatie kerncijfers 2020 – 2021	4
Logiesaanbod 2020 – 2021	5
Commercieel verblijfstoerisme – logiesvorm 2020 – 2021	6
Commercieel verblijfstoerisme – herkomst 2020 – 2021	7
INLEIDING	9
AANBOD.....	19
Capaciteit in de Westhoek	20
Hotels	21
B&B's	22
Kamergelateerd logies	23
Jeugdlogies	23
Kampeerbedrijven	24
Huurvakantiewoningen	24
Musea en attracties	25
Trend in gemeenten	26
VRAAG.....	29
Logiesvorm	30
Herkomst commercieel verblijfstoerisme.....	31
Doel commercieel verblijfstoerisme.....	32
Spreiding commercieel verblijfstoerisme	33
Verblijfstoeristen per logiesvorm – detail naar herkomst	34
Verblijfstoeristen per herkomst – detail naar logiesvorm	36
Bruto kamerbezettingsgraad	39
Bezoekers aan musea en attracties	40
Bezoeken aan 11 WOI onderzoeksites	40
Herkomst WOI bezoekers in de Westhoek	41
Recreatieve fietsers op het fietsnetwerk	41
Aankomsten commercieel verblijfstoerisme per gemeente.....	42
Overnachtingen commercieel verblijfstoerisme per gemeente	43

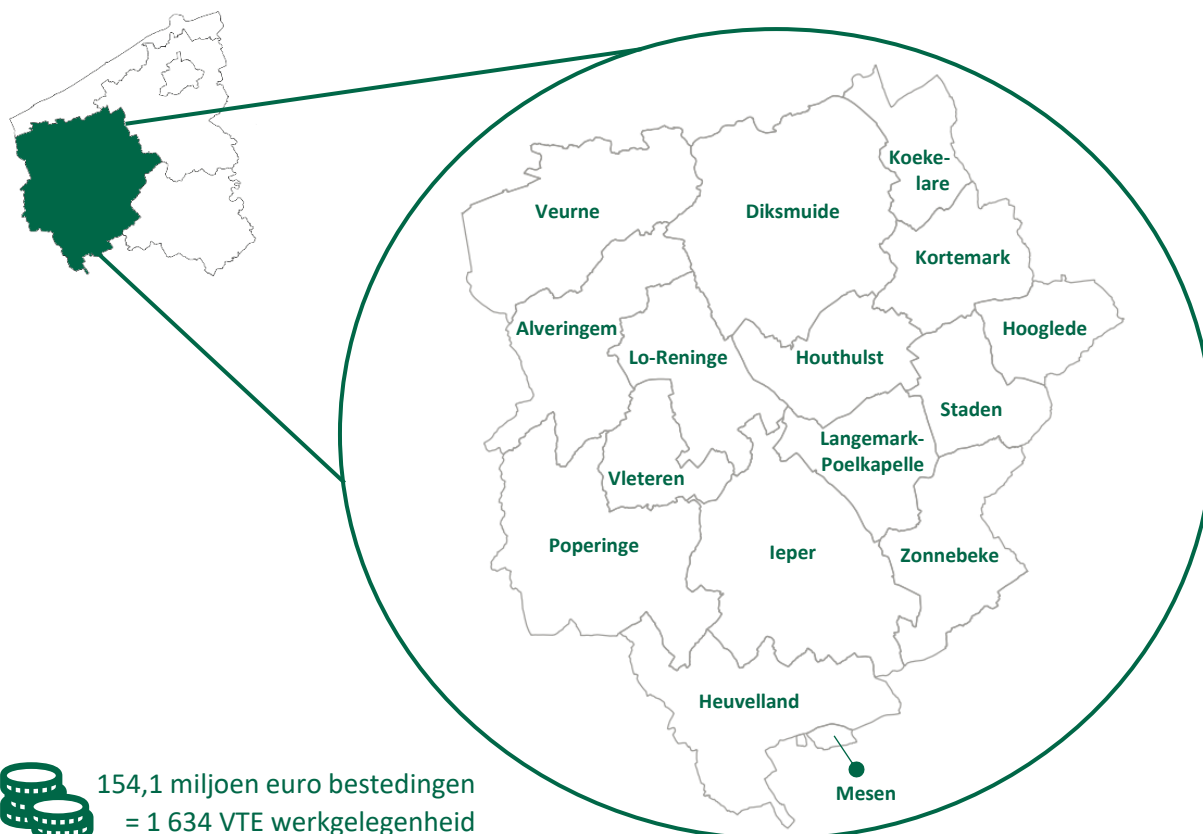


OVERZICHT TRENDS

Westhoek 2020 – 2021



16 gemeenten in de Westhoek



154,1 miljoen euro bestedingen
= 1 634 VTE werkgelegenheid
(direct en indirect)



154,1 miljoen euro waarvan:

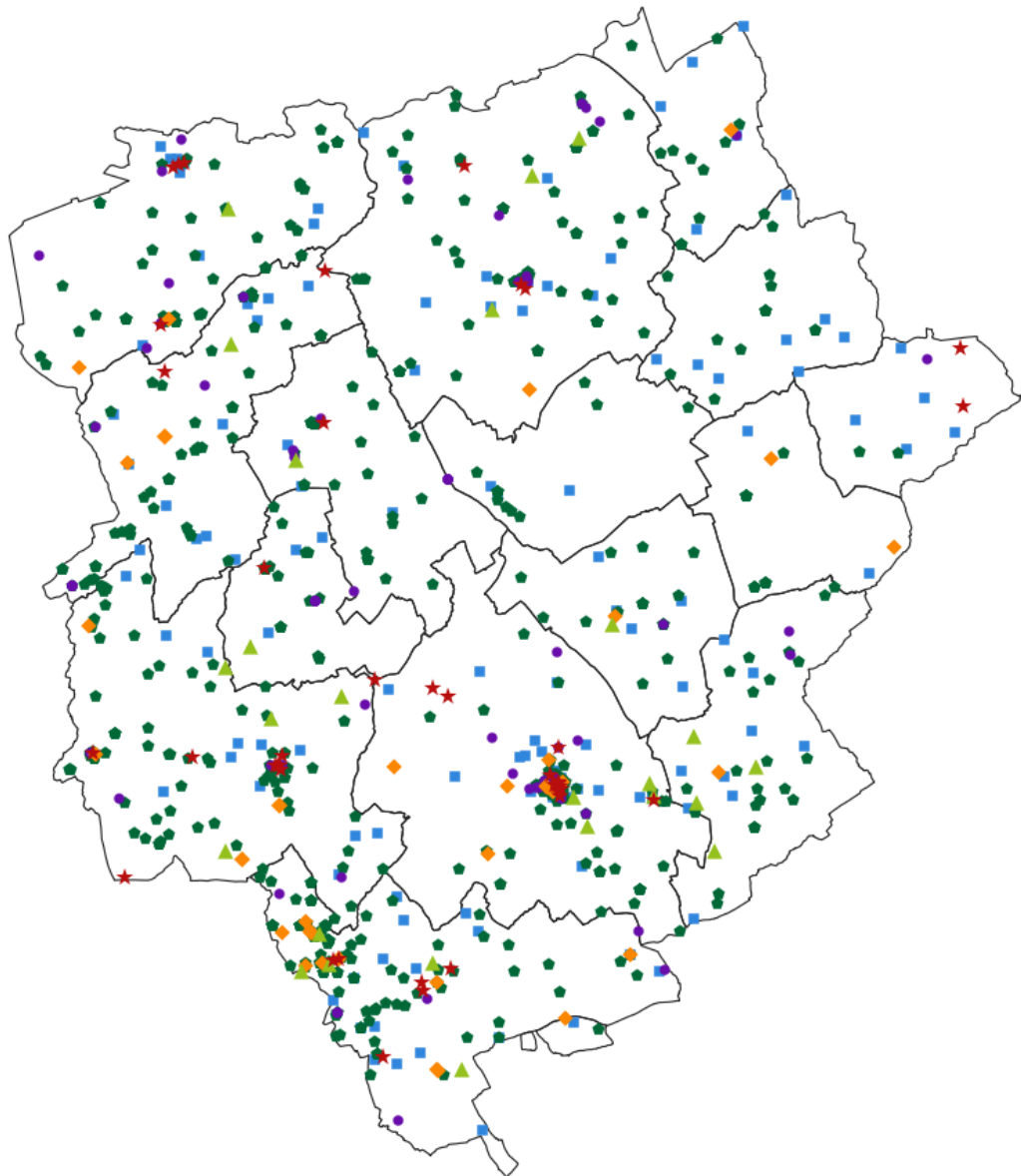
- 102,3 miljoen door dagtoerisme
- 51.8 miljoen in commercieel logies

Toerisme en recreatie kerncijfers 2020 – 2021

	15 249 bedden	↑	+2,1% t.o.v. 2020
	297 400 aankomsten	↑	+82,4% t.o.v. 2020
	745 100 overnachtingen	↑	+85,1% t.o.v. 2020
	4,1 miljoen dagtoeristen	↑	Geen evolutie (aangepaste methodologie*)
	2,2 miljoen recreatieve fietsers op het fietsnetwerk	↓	-14% t.o.v. 2020

* Voor de raming van het aantal dagtoeristen en de omzet door dagtoerisme werd o.m. gebruik gemaakt van het 'Onderzoek naar het dagtoeristisch gedrag van Belgen in 2021-2022', uitgevoerd door Westtoer.

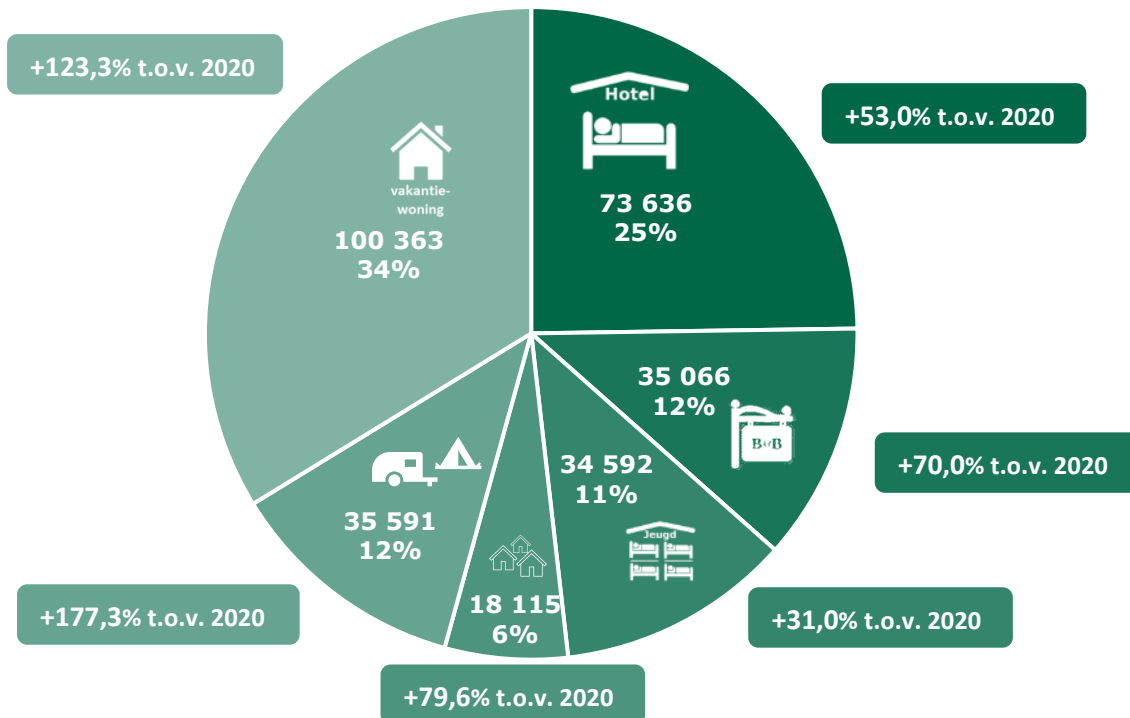
Logiesaanbod 2020 – 2021



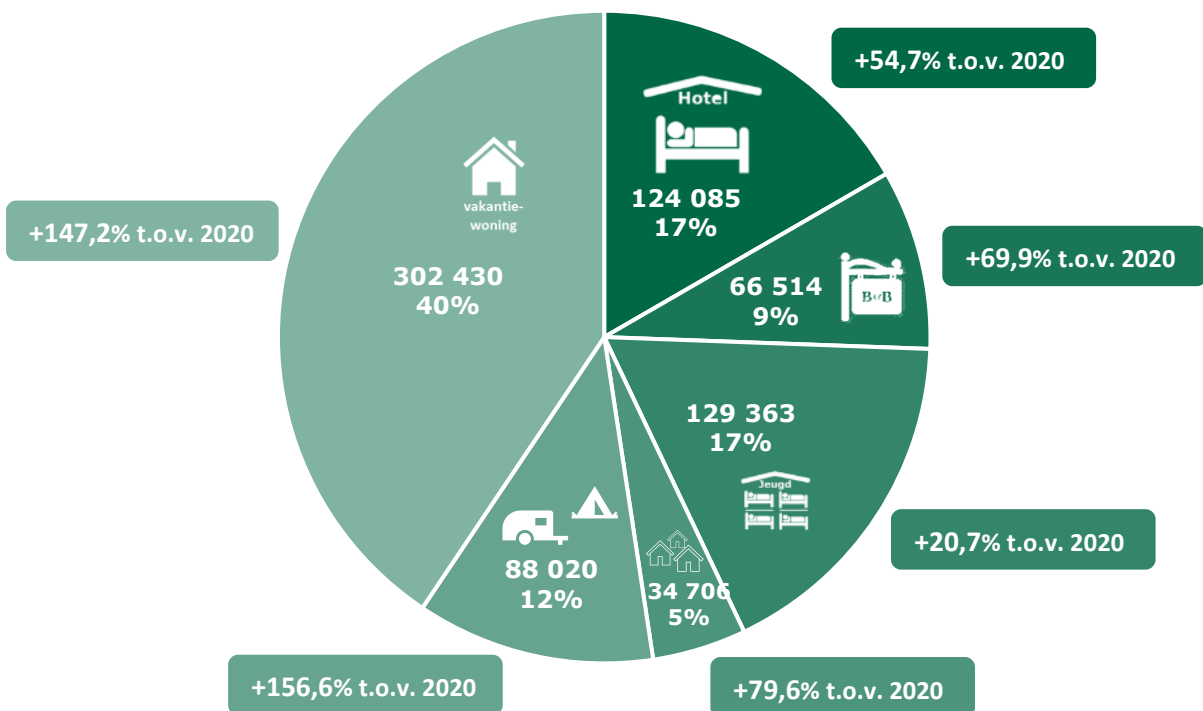
★	42 hotels (-1 t.o.v. 2020)	1 854 bedden (-1,7% t.o.v. 2020)
■	141 B&B's (-4 t.o.v. 2020)	1 110 bedden (-1,8% t.o.v. 2020)
⬠	462 uitbaters vakantiewoningen (+52 t.o.v. 2020)	5 518 bedden (+9,4% t.o.v. 2020)
◆	36 jeugdlogies (-2 t.o.v. 2020)	2 725 bedden (-1,8% t.o.v. 2020)
▲	25 kampeerbedrijven (+6 t.o.v. 2020)	3 231 bedden (-0,0% t.o.v. 2020)
●	60 kamergelateerd logies (+7 t.o.v. 2020)	811 bedden (-4,9% t.o.v. 2020)

Commercieel verblijfstoerisme – logiesvorm 2020 – 2021

297 363 aankomsten

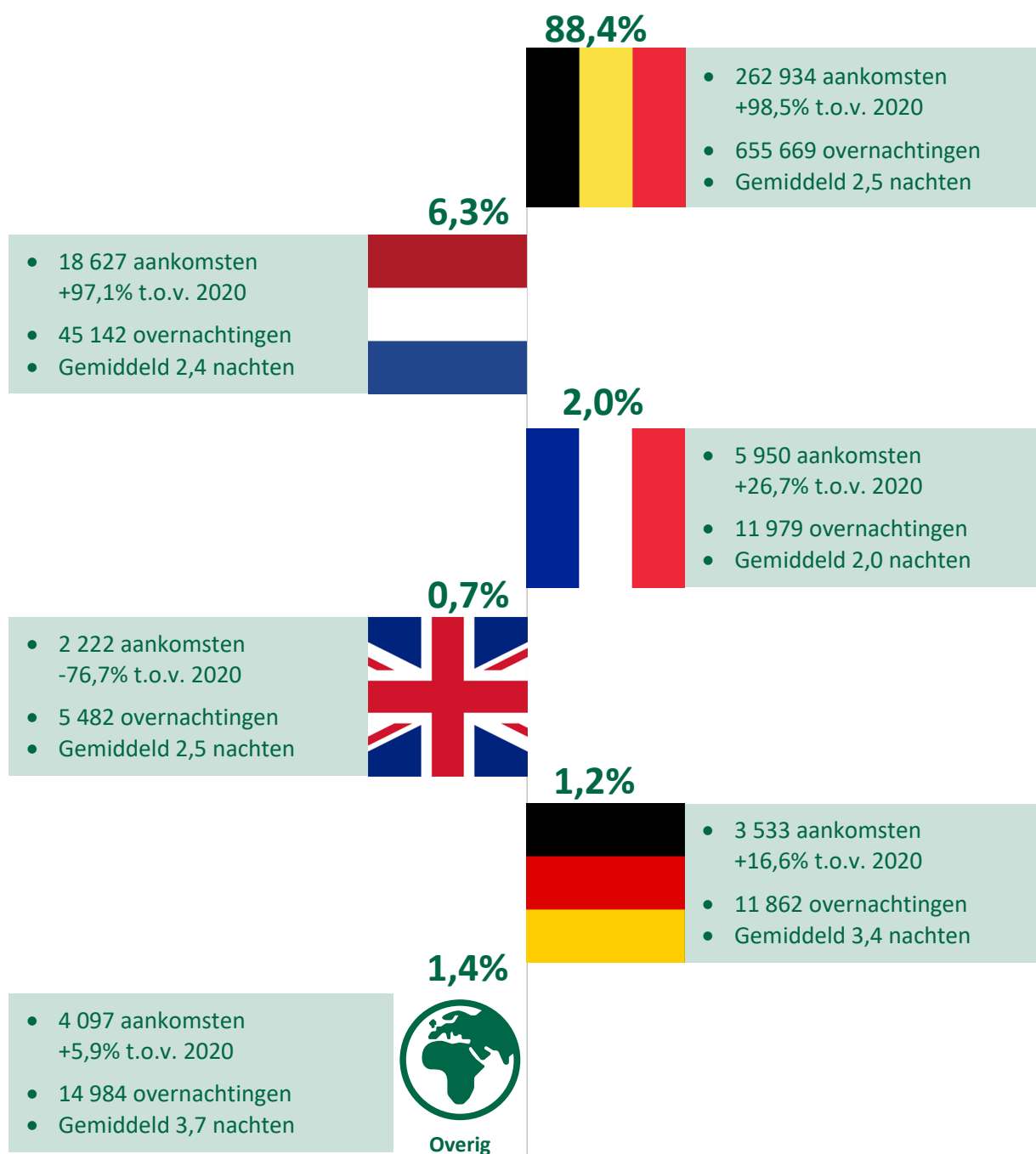


745 118 overnachtingen



Gemiddelde verblijfsduur = 2,5 nachten

Commercieel verblijfstoerisme – herkomst 2020 – 2021





INLEIDING

Westhoek 2020 – 2021



Inleiding

In het trendrapport wordt de Westhoek gedefinieerd als de 16 gemeenten die deel uitmaken van de Westhoek. De gemeente Wervik en de gemeenten van de Westkust en hun deelgemeenten, die ook opgenomen zijn in de toeristische werking voor de Westhoek, worden niet in rekening genomen.

Sinds 2015 vraagt FOD Economie enkel nog de vraaggegevens op bij vergunde, aangemelde of erkende logies. Vanaf 2015 werd ook de categorie vakantiewoningen toegevoegd (op basis van een steekproef op provincieniveau).

De 'hotels' omvatten zowel de aangemelde, erkende als vergunde hotels met of zonder classificatie. De niet-aangemelde, niet-erkende of niet-vergunde hotels zijn opgenomen onder 'kamergerelateerd logies'. De vraag op kortkampeerplaatsen van terreingebonden logies is opgenomen onder 'kortkampeerplaatsen'.

Het trendrapport bevat ook cijfers over het logies op gemeenteniveau, meer bepaald het aanbod naar logiesvorm in uitbatingen en in bedden (logiesinventarisatie Westtoer) en de aankomsten en overnachtingen per gemeente (cijfers van FOD Economie, voor zover die worden vrijgegeven).

Impact Covid-19 op toeristische activiteit zet zich door in 2021

In maart 2020 breekt wereldwijd de coronapandemie uit, met ook in eigen land verregaande gevolgen voor de toeristische sector. Bij de interpretatie van de cijfers van 2020 en 2021 voor de Westhoek dienen de algemene beperkende maatregelen die naar aanleiding van deze crisis van kracht waren, steeds in het achterhoofd gehouden te worden. Daarom hieronder een overzicht van enkele belangrijke scharniermomenten voor de binnenlandse toeristische sector.



Tussen 19 maart en 8 juni 2020 was er een algemene lockdown van kracht tijdens dewelke B&B's, vakantiewoningen, jeugdverblijven, kampeer- en kamerlogies, bezoekerscentra en musea van overheidswege verplicht gesloten dienden te blijven. Hotels mochten in deze periode wel open blijven, maar hun restaurants en ontbijtruimtes moesten dicht. Alle niet-essentiële verplaatsingen (dus ook toeristische) werden verboden en ook de grenzen gingen grotendeels dicht.

Op 8 juni 2020 werden de maatregelen versoepeld en kon de sector enigszins herademen. Mits inachtnaam van specifieke maatregelen (protocollen) was reizen en toerisme binnen België vanaf die datum opnieuw mogelijk (binnen de EU kon dit opnieuw vanaf 15 juni).

Tot oktober 2020 bleven de regels voor de toeristische sector ongeveer dezelfde, maar in het najaar verslechterde de epidemiologische situatie opnieuw en werden de maatregelen systematisch verstrengd: beperktere sociale bubbels, een sluitingsuur voor cafés en midden oktober ook een algemene avondklok en de sluiting van restaurants en cafés. Eind oktober/begin november volgde uiteindelijk (opnieuw) de sluiting van niet-essentiële winkels, vakantie-, pret- en dierenparken. Op enkele uitzonderingen na (o.m. de heropening van de niet-essentiële winkels, de musea en de zwembaden vanaf 1 december, weliswaar onder strikte voorwaarden en mits naleving van de sectorprotocollen) bleven deze strengere maatregelen tot in het voorjaar van 2021 van kracht. Ook buitenlandse reizen werden sterk afgeraden. Tussen eind januari en half april 2021 werden niet-essentiële reizen naar het buitenland zelfs verboden.

Pas in februari en maart 2021 is er opnieuw sprake van voorzichtige versoepelingen, vooral voor buitenactiviteiten omdat het risico op besmetting daar kleiner is. Vanaf 8 februari konden de vakantieparken en campings terug open nadat de Raad van State de sluiting ervan discriminerend vond ten opzichte van ander logies. Half februari mochten de buitengedeelten van de dierenparken terug

open en in maart werd de 'buitenbubbel' uitgebreid naar maximum 10 personen. Vanaf half maart waren ook opnieuw schooluitstappen mogelijk.

Omdat de coronacijfers echter zorgwekkend bleven, werden de maatregelen tussen eind maart en eind april (dus inclusief de paasvakantie) opnieuw verstrengd: de 'buitenbubbel' werd tot 4 personen teruggebracht en niet-essentiële winkels konden enkel op afspraak worden bezocht.

Pas vanaf eind april werden opnieuw versoepelingen ingevoerd. Het reisverbod voor niet-essentiële reizen naar het buitenland werd vanaf 19 april opgeheven (mits PCR-test en indien nodig quarantaine bij terugkeer uit een 'rode zone'). Vanaf 26 april werd de 'buitenbubbel' opnieuw 10 personen en verviel de afspraakplicht bij niet-essentiële winkels. Vanaf mei werd een reeks versoepelingen ingezet die belangrijk zouden blijken voor het welslagen van het toeristisch zomerseizoen (en najaar). Op 8 mei konden de terrassen van de horeca en de pretparken opnieuw open en werd ook de avondklok afgeschaft. Op 9 juni heropende de binnenreca (weliswaar slechts tot 23u30 en met maximum 4 personen per tafel). Eind juni vervielen de beperkingen voor toeristisch logies (mits de protocollen werden gerespecteerd) en werden de regels voor de horeca verder versoepeld (open tot 1u en maximum 8 personen per tafel). Begin juli werd het CST (Covid Safe Ticket) de norm voor veilig reizen binnen de EU. De zomer kon – mits inachtnaam van een beperkt aantal maatregelen – op een relatief 'normale' manier van start gaan.

In september en oktober 2021 werden (omwille van de hoge vaccinatiegraad) nog meer versoepelingen doorgevoerd. Nog geldende (capaciteits)beperkingen kwamen grotendeels te vervallen, ook in de horeca (sluitingsuur, beperking zitplaatsen, enkel bediening aan tafel). Voor grote evenementen was een CST verplicht. Vanaf 1 oktober werd ook de mondmaskerplicht versoepeld.

Eind oktober ging het met de viruscirculatie echter opnieuw de verkeerde kant uit. De coronacijfers stegen snel, met als gevolg dat ook de maatregelen stapsgewijs werden opgevoerd. Vanaf 29 oktober werd de mondmaskerplicht wederom uitgebreid. Ook de CST-verplichting werd uitgebreid en telewerk werd opnieuw verplicht. Eind november werden voor de horeca andermaal beperkingen ingevoerd (sluitingsuur om 23u en max. 6 personen). Begin december volgden nog meer verstrengingen (onder meer een mondmaskerplicht vanaf 6 jaar). Vanaf eind december werden binnenactiviteiten zoals subtropische zwembaden, binnenspeeltuinen, bowlings... opnieuw verboden. Het zou tot half februari 2022 duren vooraleer er opnieuw sprake zou zijn van enige versoepelingen.

Omzet door toerisme bedraagt 154 miljoen euro directe bestedingen in 2021

De omzet gegenereerd door toerisme in de Westhoek bedraagt in 2021 154,1 miljoen euro waarvan 102,3 miljoen euro door 4,1 miljoen dagtoeristen en 51,8 miljoen euro door 297 400 verblijfstoeristen. In 2020 was de totale omzet omwille van de coronacrisis teruggevallen tot 46 miljoen euro. De omzet wordt geraamd op basis van de toeristische bestedingen van verblijfstoeristen in commercieel logies (vakantiegangers en zakentoeeristen) en dagtoeristen, maar houdt geen rekening met het tweedeverblijfstoerisme, waar weinig gegevens over beschikbaar zijn.

Uitgaande van de hypothese waarbij 1 miljoen euro staat voor 7,2 VTE directe en 3,4 VTE indirecte werkgelegenheid, is de omzet in 2021 goed voor 1 634 voltijds equivalenten in directe en indirecte werkgelegenheid samen.

De Westhoek beschikt over een logiescapaciteit van ruim 15 200 bedden

De Westhoek bood in 2021 aan 15 249 personen plaats om te overnachten in commercieel logies en op langetermijnkampeerplaatsen op campings. Ter vergelijking: in de Leiestreek zijn er 6 787 bedden en in het Brugse Ommeland 7 344 bedden.

De huurvakantiewoningen zijn de belangrijkste logiesvorm en staan in voor 36% van de totale logiescapaciteit of 5 518 bedden. Ook het jeugdlogies is sterk vertegenwoordigd met plaats voor 2 725 personen of 18% van de capaciteit. De kortkampeerplaatsen op campings kunnen 2 055 kampeers opvangen (14% van de beddenscapaciteit). De hotels zijn goed voor 1 854 bedden of 12% van de capaciteit en in de B&B's kunnen 1 110 personen overnachten (of 7% van alle bedden). Daarnaast zijn er nog 811 bedden in kamergelateerd logies (5%) en kunnen ook 1 176 personen overnachten op de langetermijnkampeerplaatsen op campings (8%).



Het logiesaanbod in de Westhoek neemt sinds 2002 toe, zij het niet elk jaar even sterk. Ook in 2021 noteren we opnieuw een toename van de totale logiescapaciteit met 2% (+307 bedden). In volume doet de grootste toename zich voor bij de huurvakantiewoningen (+9% of +476 bedden), maar procentueel nam het aantal bedden het sterkst toe bij de kortkampeerplaatsen (+10% of +184 bedden). Op de langetermijnkampeerplaatsen nam de beddenscapaciteit met 15% af (-208 bedden) en ook bij het kamergelateerd logies noteren we een daling van de capaciteit (-5% of -42 bedden). De logiescapaciteit bij de overige logiesvormen daalt eveneens licht: jeugdlogies -2% (-50 bedden), hotels -2% (-33 bedden) en ook B&B's -2% (-20 bedden).

Opnieuw sterke toename in aanbod huurvakantiewoningen

De Westhoek heeft een ruim aanbod aan huurvakantiewoningen in vergelijking met andere Vlaamse regio's. Het aantal huurvakantiewoningen in de Westhoek kent sinds 2002 een gestage toename en ook in 2021 was dit het geval (+13% in uitbatingen). Op 1 juli 2021 waren er 462 uitbatingen van vakantiewoningen die samen 565 vakantiewoningen en 5 518 bedden aanboden. Ten opzichte van 2020 zijn er in 2021 liefst 61 volledig nieuwe uitbatingen bijgekomen. Daarnaast zijn er ook 3 uitbatingen bijgekomen die van logiesvorm zijn veranderd (vroeger B&B). Daartegenover zijn 12 uitbatingen gestopt. Netto kwamen er in totaal dus 52 uitbatingen bij met samen 52 vakantiewoningen.

Gemiddeld telt een huurvakantiewoning in de Westhoek 9,8 bedden. Ter vergelijking: in de Leiestreek bedraagt dit gemiddelde slechts 6,7 bedden, in het Brugse Ommeland is dit 7,3 bedden.

70% van de vakantiewoningen telt 10 bedden of minder; 30% meer dan 10 bedden. Er is een vrij groot aandeel van grote vakantiewoningen met meer dan 20 bedden (8%). Dergelijke vakantiewoningen zijn zeer in trek bij grote vrienden- of familiegroepen (bv. voor multi-generationale vakanties).

Jeugdlogies neemt licht af

Op 1 juli 2021 waren er 36 uitbatingen van jeugdlogies, goed voor 2 725 bedden. In vergelijking met 2020 zijn er twee uitbatingen van jeugdlogies gestopt ('t Scamanderke/'t Achterhuisje in Staden en 't Zwaluwnest in Heuvelland). Dit resulteert in een globale afname van de beddenscapaciteit in jeugdlogies met 50 bedden (-2%).

Aantal hotelkamers neemt licht af

De Westhoek telt 42 hotels met in totaal 784 kamers en 1 854 bedden (situatie op 1 juli 2021). Dit is één hotel minder dan in 2020 (Domein De Vossenbergh in Hooglede, met 15 kamers, is gestopt). Samen met enkele kleine wijzigingen in het aantal kamers bij twee andere hotels, resulteert dit in een daling van het aantal hotelkamers met 2% (-17 kamers) en van de beddenscapaciteit met eveneens 2% (-33 bedden).

De gemiddelde grootte van de hotels in de Westhoek blijft stabiel op 18,7 kamers. Er zijn slechts 14 hotels met meer dan 15 kamers in de Westhoek (33% van het aanbod in hotels). Samen beschikken deze hotels wel over 531 kamers (68% van het aanbod in kamers).

Aanbod voor kortkampeerders neemt verder toe



De kampeerder kon in de Westhoek in 2021 terecht op 25 kampeerbedrijven: 10 campings, 5 terreingerelateerd logies en 10 camperterreinen. Ten opzichte van 2020 is er één camping bijgekomen: 't Hof Bellewaerde in Ieper (met 31 kortkampeerplaatsen), evenals twee terreingerelateerd logies (Steenkerke Rust in Veurne en Glamping Bourgeois in Zonnebeke met resp. 5 en 1 kortkampeerplaatsen). Bij Camping Ypra in Heuvelland en bij Lijssenthoek Farm in Poperinge was er een beperkte uitbreiding met telkens 5 kortkampeerplaatsen extra.

In 2021 kwamen er in de Westhoek ook 3 camperterreinen bij: Camperhoeve De Bourgogne, camperterrein De Veldhoekhoeve (allebei in Zonnebeke met resp. 9 en 2 kortkampeerplaatsen) en camperterrein De Huismus in Heuvelland (met 1 kortkampeerplaats).

Alles samen kwamen er in de Westhoek in 2021 59 kortkampeerplaatsen bij (+11%), goed voor 184 bedden extra (+10%). In totaal beschikt de Westhoek nu over 594 kortkampeerplaatsen (goed voor 2 055 bedden). Het aantal langetermijnkampeerplaatsen in de Westhoek nam met 15% af tot 294 plaatsen (1 176 bedden).

Aantal B&B's daalt licht

De Westhoek telde in 2021 141 uitbatingen van B&B's die samen 453 kamers en 1 110 bedden aanboden. Na de status quo van het aantal B&B's in 2020, zet de daling die in de jaren voordien was ingezet zich in 2021 beperkt verder: in 2021 noteren we 4 uitbatingen minder (-3%). Dit resulteert in 6 kamers minder dan in 2020 (-1%) of 20 bedden minder (-2%).

Toch zitten er achter deze relatief beperkte daling heel wat verschuivingen. Ten opzichte van 2020 zijn er 10 volledig nieuwe B&B-uitbatingen bijgekomen, evenals één uit een andere logiesvorm (kamergerelateerd logies). Daarnaast zijn er ook 9 uitbatingen gestopt en 6 van logiesvorm veranderd (3 van B&B naar vakantiewoning en 3 naar kamergerelateerd logies). Netto zijn er dus 4 uitbatingen uit het aanbod verdwenen.

64% van de kamers in B&B's in de Westhoek is erkend met comfortclassificatie (290 kamers), 35% is aangemeld (157 kamers). Slechts 6 kamers zijn (nog) niet aangemeld of erkend (1%). Gemiddeld zijn er 3,2 kamers per uitbating.

Aantal bedden in kamerlogies neemt opnieuw af

In 2021 telde de Westhoek 60 aanbieders van kamergerelateerd logies met in totaal 289 eenheden en 811 bedden. In vergelijking met 2020 zijn er in deze categorie 9 volledig nieuwe uitbatingen bijgekomen. Daarnaast zijn er drie uitbatingen bijgekomen vanuit een andere logiesvorm (alle drie vanuit B&B). Vier uitbatingen zijn gestopt en 1 uitbating is van logiesvorm veranderd (naar B&B). Dit brengt de netto toename in kamergerelateerd logies op 7 nieuwe aanbieders (met samen 9 eenheden). Omdat de 4 gestopte uitbatingen (met samen 96 bedden) een grotere bedden capaciteit hadden dan de uitbatingen die er nieuw zijn bijgekomen, neemt de globale bedden capaciteit in kamergerelateerd logies toch af met 5% (-42 bedden).

Geen wijzigingen in aanbod musea en attracties

Het thema Wereldoorlog I neemt een prominente plaats in binnen het geheel van bezienswaardigheden en musea in de Westhoek. Niet alleen zijn er 10 musea of bezoekerscentra met

Wereldoorlog I als belangrijkste thema (het In Flanders Fields Museum en het Museum Hooge Crater in Ieper, het Memorial Museum Passchendaele 1917 in Zonnebeke, Talbot House in Poperinge, het Museum aan de IJzer en de Dodengang in Diksmuide, Bayernwald en de commandobunker in Heuvelland (met focus op de Koude Oorlog), het Lange Max Museum in Koekelare en het Belevingscentrum 'Vrij Vaderland' in Veurne). Er zijn ook tientallen begraafplaatsen, monumenten en oorlogssites in de regio. Op vier begraafplaatsen worden de bezoekers continu geteld: Tyne Cot Cemetery in Passendale, Lijssenthoek Cemetery in Poperinge en de Duitse begraafplaatsen in Langemark en Vladslo.

Naast de Wereldoorlog I-georiënteerde bezienswaardigheden heeft de Westhoek ook nog 15 musea of attracties met een andere invalshoek: het attractiepark Bellewaerde in Ieper waar in 2019 ook het Bellewaerde Aquapark open ging, de Zonnegloed in Vleteren, het Astrolab Iris in Ieper, de Boot in Houthulst, het Yper Museum en de Belforttoren in Ieper, het Hopmuseum in Poperinge, het Bakkerijmuseum in Veurne, Bezoekerscentrum Jules Destrooper in Lo-Reninge, het Claustrum in Vleteren, de Oude Kaasmakerij in Passendale, Folk Experience in Dranouter, Fransmansmuseum/Käthe Kollwitz in Koekelare en het kasteel van Beauvoorde.

Dit aanbod is in vergelijking met 2020 gelijk gebleven.

Bovengenoemde 25 attracties en musea leveren op jaarbasis betrouwbare bezoekerscijfers aan. De regio telt nog enkele andere attracties en musea die geen (of geen betrouwbare) cijfers ter beschikking kunnen stellen.

Gedeeltelijk herstel van het verblijfstoerisme in 2021 na sterke terugval in 2020 door corona

De vraagcijfers zijn gebaseerd op de cijfers van FOD Economie waarbij enkel vergund, aangemeld of erkend logies wordt opgenomen.

297 400 verblijfstoeristen in 2021 genereren samen 745 100 overnachtingen

In 2021 kon de Westhoek 297 363 verblijfstoeristen verwelkomen. 25% logeerde in een hotel, 34% in gehuurde vakantiewoningen, 12% op kortkampeerplaatsen op campings, 12% in een B&B en iets minder dan 12% in jeugdlogies. Het kamergereleerd logies is goed voor 6% van het aantal aankomsten.

In vergelijking met 2020 – het eerste jaar van de coronapandemie - nam het aantal gasten in 2021 opnieuw met 82% toe. De nog geldende maatregelen en reisbeperkingen om het virus in te dijken hadden op jaarbasis echter nog steeds een aanzienlijk negatieve impact op het toerisme in de regio. Het aantal aankomsten in de Westhoek bleef in 2021 29% onder het precoronaniveau van 2019. De Westhoek is dan ook een regio die - meer dan bijvoorbeeld het Brugse Ommeland of de Leiestreek - steunt op een divers internationaal publiek van voornamelijk Britten, maar ook Canadezen, Amerikanen, Australiërs en Nieuw-Zeelanders, nationaliteiten die ook in 2021 - meer dan de andere buurlanden - noodgedwongen moesten thuisblijven omwille van strenge (in)reisbeperkingen en/of quarantaine-verplichtingen.



Daarnaast is de regio traditioneel ook een sterkhouders op vlak van jeugdlogies, die als accommodatievorm voor groepen ook in 2021 nog steeds te lijden had onder strikte regels qua maximale grootte van het reisgezelschap. Uiteraard raakt dit alles de sector hard, al is het herstel ten opzichte van 2020 wel ingezet.

Procentueel is het herstel het sterkst op de kortkampeerplaatsen op campings (+177% of +22 755 aankomsten). Voor de kampeersector in de Westhoek was 2021 dan ook een topjaar. Hoewel de typisch Belgische zomer van 2021 minder zonnig en warm was dan die van 2019, lag het aantal aankomsten op kortkampeerplaatsen in 2021 toch liefst 64% hoger dan het precoronaniveau van 2019.

In de rand hiervan noteren we dat ook het aanbod aan kortkampeerplaatsen met 59 plaatsen is toegenomen (zie hoger).

De vakantiewoningen – de belangrijkste logiesvorm in de Westhoek - hebben zich in 2021 eveneens goed hersteld (+123%). In volume is de toename in aankomsten hier het grootst van alle logiesvormen (+55 400). Het aantal aankomsten bleef slechts 10% onder het niveau van 2019. Als vorm van kleinschalig logies leent deze logiesvorm zich doorgaans goed om kleine (gezins)bubbels te huisvesten.

De hotelsector, vóór corona (en ook nog in 2020) in volume de belangrijkste logiesvorm qua aantal aankomsten, kwam in 2021 pas op de tweede plaats, na de vakantiewoningen. Met +53% (+25 496 aankomsten) verliep het herstel er trager dan bij de andere logiesvormen (enkel bij jeugdlogies verliep het herstel nog moeizamer). Het publiek in hotels is doorgaans internationaler qua samenstelling en dit liet zich in 2021 omwille van de reisbeperkingen nog duidelijk voelen in de cijfers (-39% aankomsten ten opzichte van 2019). Hierbij vermelden we nog eens dat er in 2021 één hotel uit het aanbod is verdwenen (zie hoger).

Bij de B&B's noteren we een toename van het aantal gasten met 70% (+14 440 aankomsten) en ook de aankomsten in kamergelateerd logies gingen opnieuw vooruit (+80% of +8 026 aankomsten). De B&B's bleven daarmee 14% onder het niveau van 2019, het kamergelateerd logies nog 22%.

Door de sterke afhankelijkheid van groepstoerisme herstelde het jeugdlogies in de Westhoek het moeilijkst in vergelijking met 2020 (+31% of + 8 186 aankomsten). Deze sector zat qua aankomsten in 2021 nog 66% onder het procoronaniveau.



Het aantal *overnachtingen* in de Westhoek bedraagt 745 118 in 2021, 85% meer dan in 2020 maar nog steeds 20% minder ten opzichte van de ruim 930 000 overnachtingen in 2019.

In volume noteren we de grootste toename bij de vakantiewoningen (+147% of +180 075 overnachtingen). Met 302 430 overnachtingen (41%) zijn zij veruit de belangrijkste logiesvorm van de Westhoek. Qua overnachtingen bleven de vakantiewoningen slechts 2% onder het precoronaniveau van 2019. Ook de B&B's herstelden goed, tot op 6% van het niveau van 2019 (+70% of +27 373 overnachtingen in vergelijking met 2020).

De overnachtingen op de kortkampeerplaatsen gingen met 157% vooruit (+53 722 overnachtingen). Met bijna 90 000 overnachtingen op jaarbasis doet de (kort)kampeersector het daarmee liefst 77% beter dan in 2019.

Hoewel het aantal overnachtingen in hotels met 55% toenam (+43 876), bleef het volume hier wel nog 40% onder het niveau van 2019. Een gelijkaardige tendens maar wel positiever bij het kamergelateerd logies: +80% ten opzichte van 2020 (+15 385 overnachtingen), maar nog 23% onder 2019. De sector van het jeugdlogies ging het minst sterk vooruit (+21% of +22 210 overnachtingen). Het volume aan overnachtingen zit hier op de helft van dat in 2019, al zien we wel dat in vergelijking met 2019 de gemiddelde verblijfsduur met meer dan 1 nacht is toegenomen.

Met 2,5 nachten is de gemiddelde verblijfsduur in de Westhoek globaal gezien gelijk gebleven in vergelijking met 2020. Dit is opvallend meer dan vóór corona (2,2 nachten in 2019). Blijkbaar hebben ook in 2021 heel wat bezoekers geopteerd voor een langer verblijf in een regio in eigen land, ook al waren de mogelijkheden voor het maken van buitenlandse reizen in 2021 (zeker vanaf de zomer) ruimer dan het jaar voordien.

De gemiddelde verblijfsduur is enkel bij de vakantiewoningen toegenomen, van 2,7 nachten in 2019 en 2020 naar 3,0 nachten in 2021. Op de kortkampeerplaatsen daalde ze opnieuw van gemiddeld 2,7 naar 2,5 nachten. Opvallend is verder de hierboven reeds vermelde gemiddelde verblijfsduur bij

jeugdlogies (van 2,5 nachten in 2019 toegenomen naar 3,7 nachten in 2021), al is de verblijfsduur er wel opnieuw korter dan in 2020 (toen gemiddeld 4,1 nachten). Bij de overige logiesvormen bleef de gemiddelde verblijfsduur stabiel (voor hotels op 1,7 nachten, voor B&B's en kamergelateerd logies op 1,9 nachten).

De gemiddeld kortere verblijfsduur in hotels maakt dat het aandeel van hotels bij overnachtingen (17%) lager ligt dan het aandeel van hotels bij aankomsten (25%). Ook bij de B&B's zien we iets gelijkaardigs: 9% in overnachtingen maar 12% in aankomsten. Bij logiesvormen waar de verblijfsduur langer is, zien we een omgekeerd patroon: vakantiewoningen hebben een aandeel van 41% in overnachtingen en maar 34% in aankomsten en ook bij jeugdlogies is het aandeel in overnachtingen (17%) hoger dan dit in aankomsten (12%).

Met 26% op jaarbasis lag de gemiddelde bruto kamerbezettingsgraad van de hotels in de Westhoek opnieuw hoger dan in 2020 (16%), maar dit is nog steeds flink lager dan in 2019 (44%). In de zomermaanden noteerden we opvallend sterke bezettingsgraden: gemiddeld 56% in juli en zelfs 64% in augustus (ter vergelijking: in augustus 2019 bedroeg de bruto hotelbezetting 56%). Tot en met april was de bezetting wel laag tot zeer laag (minder dan 10%) en ook december (met opnieuw strengere maatregelen) viel tegen (12% bezetting). Het late voorjaar en het najaar scoorden qua hotelbezetting hoger dan in 2020, maar het niveau van 2019 werd niet bereikt.

In de B&B's bedroeg de gemiddelde bruto bezettingsgraad 22% op jaarbasis, evenveel als in 2019 (in 2020 was dit 13%). Ook hier was de bezetting in de zomermaanden opvallend hoog: 46% in juli en zelfs 53% in augustus (tegenover resp. 34% en 39% in juli en augustus 2019). Ook in het najaar was de kamerbezetting in B&B's op het precoronaniveau van 2019.

Bijna 90% van de verblijfstoeristen zijn Belgen

Het aandeel van Belgische verblijfstoeristen in de Westhoek nam toe van 60% in 2019, naar 81% in 2020 en zelfs 88% in 2021. In absoluut volume noteren we in 2021 bijna een verdubbeling van het aantal Belgen ten opzichte van 2020. Met in totaal 262 934 aankomsten van Belgen betekent dit 5% meer Belgen dan in 2019. In volume was de toename bij de Belgen het grootst bij de vakantiewoningen (+50 746 aankomsten), procentueel was dit het geval op de kortkampeerplaatsen (+221% of +21 984 aankomsten).

Het totaal aantal overnachtingen van Belgen nam navenant toe (+95% of +320 006). In totaal gaat het om 655 669 overnachtingen van Belgen, 15% meer dan in 2019. De gemiddelde verblijfsduur van Belgen was in 2020 al toegenomen van 2,3 naar 2,5 nachten, en bleef in 2021 op 2,5 nachten.

Voorzichtig herstel van nabije buurlanden, Britse markt valt quasi volledig weg

In 2021 kwam slechts 12% van de verblijfstoeristen in de Westhoek uit het buitenland, terwijl dit in 2019 nog 40% was (en 19% in 2020). Het marktaandeel van het Verenigd Koninkrijk werd in 2021 herleid tot minder dan 1%. Niet alleen de coronamaatregelen speelden hierin een rol, ook de Brexit maakte het voor de Britten moeilijker om naar de EU te reizen omwille van strengere inreisvereisten voor niet-EU-landen (de overgangperiode voor de Brexit liep af op 1 januari 2021). Met slechts 0,7% van het totaal aantal aankomsten was het VK in 2021 zelfs minder belangrijk voor het toerisme in de Westhoek dan landen als Frankrijk of Duitsland (met een marktaandeel van resp. 2% en 1,2%). De belangrijkste buitenlandse markt in 2021 was Nederland (6% marktaandeel). De niet-buurlanden vertegenwoordigen 1,4% van de aankomsten.

Tegenover 2020 nam het aantal aankomsten van buitenlandse verblijfstoeristen toe met 13% (+3 861). Deze toename komt hoofdzakelijk op rekening van de Nederlanders (+97% of + 9 175 aankomsten) en de Fransen (+27% of 1 255 aankomsten). Beide markten compenseren het zo goed als wegvallen van de Britse markt (-77% of -7 300 aankomsten). De Duitse markt nam met 17% toe, al gaat het in absolute aantallen maar om een 500-tal aankomsten. Het aantal aankomsten vanuit het buitenland lag in 2021 liefst 80% onder het niveau van 2019 (voor de Britten is dit zelfs 97%, maar ook voor Nederland is dit nog 45% minder).



Het aantal overnachtingen van buitenlanders nam in vergelijking met 2020 met 34% toe (+22 635 overnachtingen). Dit is meer dan de toename van het aantal aankomsten, waardoor de gemiddelde verblijfsduur van buitenlandse verblijfstoeristen opmerkelijk is toegenomen, van gemiddeld 2,1 nachten in 2019 en 2,2 in 2020 naar 2,6 nachten in 2021. De toegenomen gemiddelde verblijfsduur doet zich voor bij elk van de belangrijkste buitenlandse markten: bij de Nederlanders van 2,3 nachten in 2020 naar 2,4 nachten in 2021, bij de Duitsers van 3,0 naar 3,4 nachten, bij de Fransen van 1,7 naar 2,0 nachten en bij de (weinig) Britten van 2,0 naar 2,5 nachten. Ook de verblijfsduur van verblijfstoeristen uit niet-buurlanden nam toe van 2,5 naar 3,7 nachten.

Minder dan 10% van de verblijfstoeristen in de Westhoek is zakentoeerist

Van de aankomsten in 2021 komt slechts 10% op rekening van zakentoeeristen (conferentie / congressen / seminars en andere beroepsdoeleinden), 90% van de verblijfstoeristen komt voor recreatieve doeleinden (vakantie). Bij de overnachtingen bedraagt het aandeel van het zakentoeerisme 9%. De gemiddelde verblijfsduur van zakentoeeristen in de Westhoek ligt met 2,3 nachten lager dan die van vakantiegangers (gemiddeld 2,5 nachten).

Hoewel beperkt lag het aandeel van het zakentoeerisme in 2021 wel iets hoger dan in 2019 en 2020 toen resp. slechts 7% en 9% van de aankomsten om zakelijke redenen gebeurden.

De opsplitsing tussen vakantie en zaken is gebaseerd op de cijfers die de logiesuitbaters doorgeven aan FOD Economie.

Sterke impact van corona op spreiding verblijfsmarkt over de seizoenen

De impact van corona op de verblijfsmarkt was het grootst in de eerste jaarhelft van 2021: gedurende de eerste 6 maanden werd nauwelijks een kwart van het jaartotaal aan aankomsten gerealiseerd, terwijl dit in 2019 nog 46% was. Vooral januari, februari en maart deden het veel minder goed dan de eerste maanden van 2020, wat logisch is vermits de pandemie in België pas in de eerste helft van maart 2020 ten volle tot ontwikkeling kwam. April en mei 2021 waren opvallend beter dan dezelfde maanden in 2020 toen een quasi volledige lockdown van kracht was. De drukste maanden van 2021 waren juli (met 18% van de aankomsten) en augustus (17% aankomsten) en ook september en oktober die samen goed waren voor een kwart van alle aankomsten. Pas in december, met opnieuw strengere maatregelen, viel het maandaandeel weer wat terug, maar dit was in geen geval te vergelijken met de terugval in november en december van het jaar ervoor.

Opnieuw meer bezoekers in attracties en musea



Ook musea en attracties hadden in 2021 nog steeds te lijden onder de coronamaatregelen, maar omdat er in tegenstelling tot 2020 geen sprake meer was van verplichte sluitingsperiodes was de terugval in vergelijking met 2019 minder sterk. De 25 attracties en musea in de Westhoek die op jaarbasis betrouwbare bezoekerscijfers doorgeven, trekken in 2021 samen 1 188 144 bezoekers aan, een verdubbeling in vergelijking met 2020 (+597 561 bezoekers). Tegenover 2019 is dit wel nog steeds een daling met 29% (-495 311 bezoekers).

Een belangrijk deel van de bezoekers en attracties en musea is toe te wijzen aan het attractiepark

Bellewaerde (incl. Aquapark). Het In Flanders Fields Museum komt qua bezoekersaantal op de tweede plaats.

De 10 hierboven genoemde Wereldoorlog I georiënteerde musea/attracties kregen in 2021 samen 298 133 bezoekers over de vloer, een toename met 83% in vergelijking met 2020 (+134 854 bezoekers), maar wel 47% minder dan in 2019 (-260 545 bezoekers).

Op basis van de bezoekersaantallen van 11 Wereldoorlog I-sites in de regio en de resultaten uit het bezoekersonderzoek Herdenkingstoerisme in de Westhoek (om dubbeltellingen van mensen die meerdere sites bezoeken uit te sluiten), raamt Westtoer het aantal Wereldoorlog I herdenkingsbezoekers voor 2021 op 216 300. De meest voorkomende nationaliteiten zijn Belgen en Nederlanders. De Britten kwamen in 2021 pas op de vijfde plaats, na de Fransen en de Duitsers.

Het bezoekersaantal van de 15 niet-Wereldoorlog I georiënteerde attracties en musea in de Westhoek verdubbelde in vergelijking met 2020 tot 890 011 bezoekers (+462 707). De toeristisch-recreatieve attracties noteerden gingen met 116% vooruit (+430 037 bezoekers), de cultureel-historische musea en attracties met 58% (+32 670 bezoekers).

2,2 miljoen recreatieve fietsers op het fietsnetwerk van de Westhoek

In 2021 werden in totaal 2,2 miljoen recreatieve fietsers op het fietsnetwerk van de Westhoek geteld. Dit is 14% minder dan in topjaar 2020 toen er mede door de lockdown (met weinig andere recreatieve mogelijkheden) en het uitzonderlijk mooie weer in het voorjaar, 2,5 miljoen recreatieve fietsers werden geteld. In vergelijking met de 1,9 miljoen fietsers in 2019 is dit wel 11% meer.

Topmaanden waren augustus, juli, juni en september (de traditionele fietsmaanden), maar ook mei en april. In vergelijking met 2020 werd er in 2021 opvallend meer gefietst in februari (+107%) en maart (+28%). Ook in oktober werd opvallend meer gefietst (+21%).



AANBOD

Westhoek 2020 – 2021



Capaciteit in de Westhoek

Uitbatingen

Logiesvorm	2015	2019	2020	2021	In % 2021	2020 – 2021	% t.o.v. 2020
Hotels	53	45	43	42	5,5	- 1	- 2,3
B&B's	161	145	145	141	18,4	- 4	- 2,8
Uitbaters vakantiewoningen	287	377	410	462	60,3	+ 52	+ 12,7
Jeugdlogies	33	36	38	36	4,7	- 2	- 5,3
Kamergerelateerd logies	23	48	53	60	7,8	+ 7	+ 13,2
Kampeerbedrijven	7	15	19	25	3,3	+ 6	+ 31,6
Uitbatingen	564	666	708	766	100,0	+ 58	+ 8,2

Eenheden

Logiesvorm	2015	2019	2020	2021	In % 2021	2020 – 2021	% t.o.v. 2020
Hotels	853	803	801	784	22,9	- 17	- 2,1
B&B's	490	455	459	453	13,2	- 6	- 1,3
Huurvakantiewoningen	396	482	513	565	16,5	+ 52	+ 10,1
Jeugdlogies	379	444	446	443	12,9	- 3	- 0,7
Kamergerelateerd logies	223	243	280	289	8,4	+ 9	+ 3,2
Kampeerplaatsen	659	824	881	888	25,9	+ 7	+ 0,8
Eenheden	3 000	3 251	3 380	3 422	100,0	+ 42	+ 1,2

Bedden

Logiesvorm	2015	2019	2020	2021	In % 2021	2020 – 2021	% t.o.v. 2020
Hotels	1 962	1 863	1 887	1 854	12,2	- 33	- 1,7
B&B's	1 208	1 138	1 130	1 110	7,3	- 20	- 1,8
Huurvakantiewoningen	3 474	4 622	5 042	5 518	36,2	+ 476	+ 9,4
Jeugdlogies	2 288	2 738	2 775	2 725	17,9	- 50	- 1,8
Kamergerelateerd logies	734	707	853	811	5,3	- 42	- 4,9
Kortkampeerplaatsen (≤ 31 dagen)	1 041	1 641	1 871	2 055	13,5	+ 184	+ 9,8
Langtermijnkampeerplaatsen	1 376	1 384	1 384	1 176	7,7	- 208	- 15,0
Bedden	12 083	14 093	14 942	15 249	100,0	+ 307	+ 2,1

Bron: Westtoer en Toerisme Vlaanderen

Hotels

Aantal uitbatingen naar classificatie

Classificatie	2015	2019	2020	2021	In % 2021	2020 – 2021	% t.o.v. 2020
Aangemeld	0	4	4	5	11,9	+ 1	+ 25,0
Vergund / erkend zonder class.	0	4	9	9	21,4	+ 0	+ 0,0
*	7	2	1	0	0,0	- 1	- 100,0
**	20	14	9	8	19,0	- 1	- 11,1
***	22	17	16	15	35,7	- 1	- 6,3
****	4	4	4	5	11,9	+ 1	+ 25,0
Hoteluitbatingen	53	45	43	42	100,0	- 1	- 2,3

Aantal kamers naar classificatie

Classificatie	2015	2019	2020	2021	In % 2021	2020 – 2021	% t.o.v. 2020
Aangemeld	0	50	50	60	7,7	+ 10	+ 20,0
Vergund/erkend zonder class.	0	36	104	104	13,3	+ 0	+ 0,0
*	49	13	9	0	0,0	- 9	- 100,0
**	196	147	104	89	11,4	- 15	- 14,4
***	502	447	424	415	52,9	- 9	- 2,1
****	106	110	110	116	14,8	+ 6	+ 5,5
Hotelkamers	853	803	801	784	100,0	- 17	- 2,1

Aantal uitbatingen naar grootte

Grootte	2015	2019	2020	2021	In % 2021	2020 – 2021	% t.o.v. 2020
1 – 15 kamers	39	32	29	28	66,7	- 1	- 3,4
16 – 50 kamers	11	10	11	11	26,2	+ 0	+ 0,0
51 – 100 kamers	2	2	2	2	4,8	+ 0	+ 0,0
>100 kamers	1	1	1	1	2,4	+ 0	+ 0,0
Hoteluitbatingen	53	45	43	42	100,0	- 1	- 2,3

Aantal kamers naar grootte

Grootte	2015	2019	2020	2021	In % 2021	2020 – 2021	% t.o.v. 2020
1 – 15 kamers	328	292	269	253	32,3	- 16	- 5,9
16 – 50 kamers	284	264	285	284	36,2	- 1	- 0,4
51 – 100 kamers	119	119	119	119	15,2	+ 0	+ 0,0
>100 kamers	122	128	128	128	16,3	+ 0	+ 0,0
Hotelkamers	853	803	801	784	100,0	- 17	- 2,1
Gemiddeld aantal kamers per hotel	16,1	17,8	18,6	18,7	-	-	-

Bron: Westtoer en Toerisme Vlaanderen

B&B's

Aantal uitbatingen naar classificatie

Classificatie	2015	2019	2020	2021	In % 2021	2020 – 2021	% t.o.v. 2020
Aangemeld	34	42	53	56	39,7	+ 3	+ 5,7
*	18	3	1	1	0,7	+ 0	+ 0,0
**	31	23	16	14	9,9	- 2	- 12,5
***	40	46	46	41	29,1	- 5	- 10,9
****	34	30	27	26	18,4	- 1	- 3,7
Buiten logiesdecreet	4	1	2	3	2,1	+ 1	+ 50,0
B&B uitbatingen	161	145	145	141	100,0	- 4	- 2,8

Aantal kamers naar classificatie

Classificatie	2015	2019	2020	2021	In % 2021	2020 – 2021	% t.o.v. 2020
Aangemeld	62	106	136	157	34,7	+ 21	+ 15,4
*	55	14	4	4	0,9	+ 0	+ 0,0
**	102	74	51	45	9,9	- 6	- 11,8
***	154	153	164	148	32,7	- 16	- 9,8
****	109	104	98	93	20,5	- 5	- 5,1
Buiten logiesdecreet	8	4	6	6	1,3	+ 0	+ 0,0
B&B kamers	490	455	459	453	100,0	- 6	- 1,3

Bron: Westtoer en Toerisme Vlaanderen

Kamergerelateerd logies

Aantal uitbatingen naar grootte

Grootte	2015	2019	2020	2021	In % 2021	2020 – 2021	% t.o.v. 2020
1 – 15 kamers	18	46	51	58	96,7	+ 7	+ 13,7
16 – 50 kamers	2	0	0	0	0,0	+ 0	+ 0,0
51 – 100 kamers	2	2	2	2	3,3	+ 0	+ 0,0
>100 kamers	0	0	0	0	0,0	+ 0	+ 0,0
Kamergerelateerd logies	22	48	53	60	100,0	+ 7	+ 13,2

Aantal kamers naar grootte

Grootte	2015	2019	2020	2021	In % 2021	2020 – 2021	% t.o.v. 2020
1 – 15 kamers	56	125	162	171	59,2	+ 9	+ 5,6
16 – 50 kamers	48	0	0	0	0,0	+ 0	+ 0,0
51 – 100 kamers	118	118	118	118	40,8	+ 0	+ 0,0
>100 kamers	0	0	0	0	0,0	+ 0	+ 0,0
Kamergerelateerd logies kamers	222	243	280	289	100,0	+ 9	+ 3,2
Gemiddelde grootte kamergerelateerd logies	10,1	5,1	5,3	4,8	-	-	-

Bron: Westtoer en Toerisme Vlaanderen

Jeugdlogies

Jeugdlogies	2015	2019	2020	2021	In % 2021	2020 – 2021	% t.o.v. 2020
Uitbatingen	33	36	38	36	-	- 2	- 5,3
Kamers / slaapzalen	379	444	446	443	-	- 3	- 0,7
Bedden	2 288	2 738	2 775	2 725	-	- 50	- 1,8

Bron: Westtoer, CJT en Toerisme Vlaanderen

Kampeerbedrijven

Uitbatingen

Type kampeerbedrijf	2015	2019	2020	2021	In % 2021	2020 – 2021	% t.o.v. 2020
Campings	5	8	9	10	40,0	+ 1	+ 11,1
Camperterreinen	1	5	7	10	40,0	+ 3	+ 42,9
Terreingerelateerd logies	1	2	3	5	20,0	+ 2	+ 66,7
Uitbatingen	7	15	19	25	100,0	+ 6	+ 31,6

Kampeerplaatsen

Type plaats	2015	2019	2020	2021	In % 2021	2020 – 2021	% t.o.v. 2020
Kortkampeerplaatsen (≤ 31 dagen)	318	478	535	594	66,9	+ 59	+ 11,0
Langtermijnkampeerplaatsen (> 31 dagen)	341	346	346	294	33,1	- 52	- 15,0
Kampeerplaatsen	659	824	881	888	100,0	+ 7	+ 0,8

Bron: Westtoer en Toerisme Vlaanderen

Huurvakantiewoningen

Uitbatingen

Huurvakantiewoningen	2015	2019	2020	2021	In % 2021	2020 – 2021	% t.o.v. 2020
Uitbatingen	287	377	410	462	-	+ 52	+ 12,7

Woningen

Grootte	2015	2019	2020	2021	In % 2021	2020 – 2021	% t.o.v. 2020
≤ 10 bedden	304	349	367	398	70,4	+ 31	+ 8,4
11 – 20 bedden	67	92	98	120	21,2	+ 22	+ 22,4
> 20 bedden	25	41	48	47	8,3	- 1	- 2,1
Woningen	396	482	513	565	100,0	+ 52	+ 10,1
Gemiddeld aantal bedden per woning	8,8	9,6	9,8	-	-	-	-

Bron: Westtoer en Toerisme Vlaanderen

Musea en attracties

Type	2015	2019	2020	2021	In % 2021	2020 – 2021	% t.o.v. 2020
Niet-WOI georiënteerde musea/attracties	15	15	15	15	60,0	+0	+0,0
Attractieparken / rondvaarten	2	3	3	3	12,0	+0	+0,0
Wetenschap / natuur	2	2	2	2	8,0	+0	+0,0
Kunsten	1	0	0	0	0,0	+0	+0,0
Historisch	5	5	5	5	20,0	+0	+0,0
Ambachtelijk	5	5	5	5	20,0	+0	+0,0
WOI georiënteerde musea/attracties	10	10	10	10	40,0	+0	+0,0
Musea en attracties	25	25	25	25	100,0	+0	+0,0

Bron: Westtoer en Bezoekersbarometer Toerisme Vlaanderen

Volgende attracties en musea werden opgenomen: Astrolab Iris, Bakkerijmuseum, Bayernwald, Belforttoren Ieper, Bellewaerde Park, Bellewaerde Aquapark (open in 2019), Belevingscentrum Vrij Vaderland, Bezoekerscentrum Jules Destrooper, Clastrum, Commandobunker Kemmel, De Boot, De Oude Kaasmakerij, De Zonnegloed, Dodengang, Folk Experience, Fransmansmuseum/Käthe Kollwitzmuseum, Hopmuseum, In Flanders Fields Museum, Kasteel Beauvoorde, Lange Max Museum, Memorial Museum Passendaele 1917, Museum aan de IJzer, Museum Hooge Crater, Yper Museum (open in 2018 - is voormalig Stedelijk Museum Ieper (gesloten eind 2017) en Stedelijk Onderwijsmuseum Ieper (gesloten eind 2016)) en Talbot House.

Trend in gemeenten

Uitbatingen

Gemeenten	2015	2019	2020	2021	In % 2021	2020 – 2021	% t.o.v. 2020
Alveringem	45	47	50	58	7,6	+ 8	+ 16,0
Diksmuide	46	63	70	74	9,7	+ 4	+ 5,7
Heuvelland	104	111	116	126	16,4	+ 10	+ 8,6
Hooglede	7	10	10	10	1,3	+ 0	+ 0,0
Houthulst	8	13	14	13	1,7	- 1	- 7,1
Ieper	125	155	157	163	21,3	+ 6	+ 3,8
Koekelare	9	10	14	17	2,2	+ 3	+ 21,4
Kortemark	15	18	18	20	2,6	+ 2	+ 11,1
Langemark-Poelkapelle	10	15	16	20	2,6	+ 4	+ 25,0
Lo-Reninge	23	26	27	30	3,9	+ 3	+ 11,1
Mesen	2	3	3	3	0,4	+ 0	+ 0,0
Poperinge	84	93	101	111	14,5	+ 10	+ 9,9
Staden	9	8	9	8	1,0	- 1	- 11,1
Veurne	39	46	50	58	7,6	+ 8	+ 16,0
Vleteren	12	17	19	19	2,5	+ 0	+ 0,0
Zonnebeke	26	31	34	36	4,7	+ 2	+ 5,9
Uitbatingen	564	666	708	766	100,0	+ 58	+ 8,2

Bron: Westtoer en Toerisme Vlaanderen

Bedden

Gemeenten	2015	2019	2020	2021	In % 2021	2020 – 2021	% t.o.v. 2020
Alveringem	562	829	918	990	6,5	+ 72	+ 7,8
Diksmuide	850	1 280	1 418	1 423	9,3	+ 5	+ 0,4
Heuvelland	3 829	3 887	3 992	3 868	25,4	- 124	- 3,1
Hooglede	91	114	113	89	0,6	- 24	- 21,2
Houthulst	72	143	167	159	1,0	- 8	- 4,8
Ieper	2 811	3 110	3 130	3 257	21,4	+ 127	+ 4,1
Koekelare	145	155	192	204	1,3	+ 12	+ 6,3
Kortemark	117	150	171	188	1,2	+ 17	+ 9,9
Langemark-Poelkapelle	269	299	301	333	2,2	+ 32	+ 10,6
Lo-Reninge	676	765	784	827	5,4	+ 43	+ 5,5
Mesen	134	181	181	181	1,2	+ 0	+ 0,0
Poperinge	1 143	1 594	1 786	1 891	12,4	+ 105	+ 5,9
Staden	179	183	209	179	1,2	- 30	- 14,4
Veurne	684	769	798	858	5,6	+ 60	+ 7,5
Vleteren	298	308	380	384	2,5	+ 4	+ 1,1
Zonnebeke	223	326	402	418	2,7	+ 16	+ 4,0
Bedden	12 083	14 093	14 942	15 249	100,0	+ 307	+ 2,1

Bron: Westtoer en Toerisme Vlaanderen



VRAAG

Westhoek 2020 – 2021



Logiesvorm

Aankomsten

Logiesvorm	2015	2019	2020	2021	In % 2021	2020 – 2021	% t.o.v. 2020
Hotels	151 993	120 178	48 140	73 636	24,8	+ 25 496	+ 53,0
B&B's	44 584	40 817	20 626	35 066	11,8	+ 14 440	+ 70,0
Huurvakantiewoningen	79 724	112 040	44 938	100 363	33,8	+ 55 425	+ 123,3
Kamergerelateerd logies	25 906	23 327	10 089	18 115	6,1	+ 8 026	+ 79,6
Kortkampeerplaatsen	13 916	21 758	12 836	35 591	12,0	+ 22 755	+ 177,3
Jeugdlogies	74 835	100 705	26 406	34 592	11,6	+ 8 186	+ 31,0
Aankomsten	390 958	418 825	163 035	297 363	100,0	+ 134 328	+ 82,4

Overnachtingen

Logiesvorm	2015	2019	2020	2021	In % 2021	2020 – 2021	% t.o.v. 2020
Hotels	267 287	206 523	80 209	124 085	16,7	+ 43 876	+ 54,7
B&B's	79 590	70 528	39 141	66 514	8,9	+ 27 373	+ 69,9
Huurvakantiewoningen	234 980	307 194	122 355	302 430	40,6	+ 180 075	+ 147,2
Kamergerelateerd logies	49 850	45 199	19 321	34 706	4,7	+ 15 385	+ 79,6
Kortkampeerplaatsen	30 861	49 630	34 298	88 020	11,8	+ 53 722	+ 156,6
Jeugdlogies	194 743	251 364	107 153	129 363	17,4	+ 22 210	+ 20,7
Overnachtingen	857 311	930 438	402 477	745 118	100,0	+ 342 641	+ 85,1

Gemiddelde verblijfsduur

Logiesvorm	2015	2019	2020	2021	In % 2021	2020 – 2021	% t.o.v. 2020
Hotels	1,8	1,7	1,7	1,7	-	-	-
B&B's	1,8	1,7	1,9	1,9	-	-	-
Huurvakantiewoningen	2,9	2,7	2,7	3,0	-	-	-
Kamergerelateerd logies	1,9	1,9	1,9	1,9	-	-	-
Kortkampeerplaatsen	2,2	2,3	2,7	2,5	-	-	-
Jeugdlogies	2,6	2,5	4,1	3,7	-	-	-
Gemiddelde verblijfsduur	2,2	2,2	2,5	2,5	-	-	-

Bron: FOD Economie

Herkomst commercieel verblijfstoerisme

Aankomsten

Herkomst	2015	2019	2020	2021	In % 2021	2020 – 2021	% t.o.v. 2020
België	212 399	250 576	132 467	262 934	88,4	+ 130 467	+ 98,5
Nederland	30 195	34 011	9 452	18 627	6,3	+ 9 175	+ 97,1
Duitsland	7 002	8 543	3 029	3 533	1,2	+ 504	+ 16,6
Frankrijk	10 175	14 932	4 695	5 950	2,0	+ 1 255	+ 26,7
Verenigd Koninkrijk	109 904	88 486	9 522	2 222	0,7	- 7 300	- 76,7
Overige	21 283	22 277	3 870	4 097	1,4	+ 227	+ 5,9
Aankomsten	390 958	418 825	163 035	297 363	100,0	+ 134 328	+ 82,4

Overnachtingen

Herkomst	2015	2019	2020	2021	In % 2021	2020 – 2021	% t.o.v. 2020
België	475 576	571 065	335 663	655 669	88,0	+ 320 006	+ 95,3
Nederland	64 460	72 727	21 414	45 142	6,1	+ 23 728	+ 110,8
Duitsland	17 254	23 474	9 124	11 862	1,6	+ 2 738	+ 30,0
Frankrijk	17 904	27 362	7 923	11 979	1,6	+ 4 056	+ 51,2
Verenigd Koninkrijk	230 023	185 158	18 855	5 482	0,7	- 13 373	- 70,9
Overige	52 094	50 652	9 498	14 984	2,0	+ 5 486	+ 57,8
Overnachtingen	857 311	930 438	402 477	745 118	100,0	+ 342 641	+ 85,1

Gemiddelde verblijfsduur

Herkomst	2015	2019	2020	2021	In % 2021	2020 – 2021	% t.o.v. 2020
België	2,2	2,3	2,5	2,5	-	-	-
Nederland	2,1	2,1	2,3	2,4	-	-	-
Duitsland	2,5	2,7	3,0	3,4	-	-	-
Frankrijk	1,8	1,8	1,7	2,0	-	-	-
Verenigd Koninkrijk	2,1	2,1	2,0	2,5	-	-	-
Overige	2,4	2,3	2,5	3,7	-	-	-
Gemiddelde verblijfsduur	2,2	2,2	2,5	2,5	-	-	-

Bron: FOD Economie

Doel commercieel verblijfstoerisme

Aankomsten

Doel	2015	2019	2020	2021	In % 2021	2020 – 2021	% t.o.v. 2020
Vakantie	358 857	387 983	148 181	268 155	90,2	+ 119 974	+ 81,0
Zaken	32 101	30 842	14 854	29 208	9,8	+ 14 354	+ 96,6
Aankomsten	390 958	418 825	163 035	297 363	100,0	+ 134 328	+ 82,4

Overnachtingen

Doel	2015	2019	2020	2021	In % 2021	2020 – 2021	% t.o.v. 2020
Vakantie	786 188	863 358	371 982	677 953	91,0	+ 305 971	+ 82,3
Zaken	71 123	67 080	30 495	67 165	9,0	+ 36 670	+ 120,2
Overnachtingen	857 311	930 438	402 477	745 118	100,0	+ 342 641	+ 85,1

Gemiddelde verblijfsduur

Doel	2015	2019	2020	2021	In % 2021	2020 – 2021	% t.o.v. 2020
Vakantie	2,2	2,2	2,5	2,5	-	-	-
Zaken	2,2	2,2	2,1	2,3	-	-	-
Gemiddelde verblijfsduur	2,2	2,2	2,5	2,5	-	-	-

Bron: FOD Economie

De opsplitsing tussen vakantie en zaken (conferentie/congressen/seminaries en andere beroepsdoeleinden) is gebaseerd op de cijfers die de logiesuitbaters doorgeven aan FOD Economie.

Spreiding commercieel verblijfstoerisme

Aankomsten

Maand	2015	2019	2020	2021	In % 2021	2020 – 2021	% t.o.v. 2020
Januari	10 558	10 479	10 972	2 733	0,9	- 8 239	- 75,1
Februari	21 585	20 795	22 056	5 197	1,7	- 16 859	- 76,4
Maart	31 042	31 487	9 716	6 336	2,1	- 3 380	- 34,8
April	39 737	41 178	76	16 060	5,4	+ 15 984	+ 21 031,6
Mei	45 167	42 628	104	18 652	6,3	+ 18 548	+ 17 834,6
Juni	38 361	45 977	10 088	25 092	8,4	+ 15 004	+ 148,7
Juli	45 946	50 185	38 278	53 471	18,0	+ 15 193	+ 39,7
Augustus	41 221	45 924	31 787	50 947	17,1	+ 19 160	+ 60,3
September	37 212	40 308	22 524	39 223	13,2	+ 16 699	+ 74,1
Oktober	39 611	40 782	10 884	38 511	13,0	+ 27 627	+ 253,8
November	25 130	30 005	3 252	28 073	9,4	+ 24 821	+ 763,3
December	15 388	19 077	3 298	13 068	4,4	+ 9 770	+ 296,2
Aankomsten	390 958	418 825	163 035	297 363	100,0	+ 134 328	+ 82,4
% jul / aug commercieel logies	22,3	22,9	43,0	35,1	-	-	-

Overnachtingen

Maand	2015	2019	2020	2021	In % 2021	2020 – 2021	% t.o.v. 2020
Januari	19 970	19 933	20 152	5 777	0,8	- 14 375	- 71,3
Februari	41 765	37 222	42 274	10 397	1,4	- 31 877	- 75,4
Maart	58 509	62 139	18 463	12 665	1,7	- 5 798	- 31,4
April	85 606	92 284	161	36 695	4,9	+ 36 534	+ 22 691,9
Mei	97 389	85 718	242	39 392	5,3	+ 39 150	+ 16 177,7
Juni	81 224	98 797	21 403	55 289	7,4	+ 33 886	+ 158,3
Juli	132 434	143 146	121 559	168 958	22,7	+ 47 399	+ 39,0
Augustus	108 971	123 714	96 880	162 500	21,8	+ 65 620	+ 67,7
September	73 230	81 870	45 972	85 156	11,4	+ 39 184	+ 85,2
Oktober	78 316	84 684	20 511	79 122	10,6	+ 58 611	+ 285,8
November	48 559	59 824	7 427	60 863	8,2	+ 53 436	+ 719,5
December	31 338	41 107	7 433	28 304	3,8	+ 20 871	+ 280,8
Overnachtingen	857 311	930 438	402 477	745 118	100,0	+ 342 641	+ 85,1
% jul / aug commercieel logies	28,2	28,7	54,3	44,5	-	-	-

Bron: FOD Economie

Verblijfstoeristen per logiesvorm – detail naar herkomst

Hotels

Herkomst	2015	2019	2020	2021	In % 2021	2020 – 2021	% t.o.v. 2020
België	64 010	65 062	36 305	59 474	80,8	+ 23 169	+ 63,8
Nederland	10 990	9 249	4 203	7 881	10,7	+ 3 678	+ 87,5
Duitsland	3 392	3 126	1 020	912	1,2	- 108	- 10,6
Frankrijk	5 794	6 132	2 509	2 401	3,3	- 108	- 4,3
Verenigd Koninkrijk	55 117	27 071	2 741	1 160	1,6	- 1 581	- 57,7
Overige	12 690	9 538	1 362	1 808	2,5	+ 446	+ 32,7
Aankomsten	151 993	120 178	48 140	73 636	100,0	+ 25 496	+ 53,0

B&B's

Herkomst	2015	2019	2020	2021	In % 2021	2020 – 2021	% t.o.v. 2020
België	27 169	27 108	17 975	32 110	91,6	+ 14 135	+ 78,6
Nederland	4 909	4 260	1 238	1 516	4,3	+ 278	+ 22,5
Duitsland	983	1 026	340	345	1,0	+ 05	+ 1,5
Frankrijk	1 247	1 290	381	482	1,4	+ 101	+ 26,5
Verenigd Koninkrijk	6 731	4 600	302	141	0,4	- 161	- 53,3
Overige	3 545	2 533	390	472	1,3	+ 82	+ 21,0
Aankomsten	44 584	40 817	20 626	35 066	100,0	+ 14 440	+ 70,0

Huurvakantiewoningen

Herkomst	2015	2019	2020	2021	In % 2021	2020 – 2021	% t.o.v. 2020
België	60 478	77 110	38 505	89 251	88,9	+ 50 746	+ 131,8
Nederland	6 590	8 741	1 775	5 309	5,3	+ 3 534	+ 199,1
Duitsland	1 658	2 685	1 080	1 819	1,8	+ 739	+ 68,4
Frankrijk	2 197	5 634	1 172	2 294	2,3	+ 1 122	+ 95,7
Verenigd Koninkrijk	5 914	11 409	904	472	0,5	- 432	- 47,8
Overige	2 887	6 461	1 502	1 218	1,2	- 284	- 18,9
Aankomsten	79 724	112 040	44 938	100 363	100,0	+ 55 425	+ 123,3

Kamergerelateerd logies

Herkomst	2015	2019	2020	2021	In % 2021	2020 – 2021	% t.o.v. 2020
België	4 123	9 421	7 537	16 171	89,3	+ 8 634	+ 114,6
Nederland	2387	2 206	660	1 012	5,6	+ 352	+ 53,3
Duitsland	373	713	219	197	1,1	- 22	- 10,0
Frankrijk	314	862	335	295	1,6	- 40	- 11,9
Verenigd Koninkrijk	18 010	8 123	1 093	125	0,7	- 968	- 88,6
Overige	699	2 002	245	315	1,7	+ 70	+ 28,6
Aankomsten	25 906	23 327	10 089	18 115	100,0	+ 8 026	+ 79,6

Kortkampeerplaatsen

Herkomst	2015	2019	2020	2021	In % 2021	2020 – 2021	% t.o.v. 2020
België	3 263	8 537	9 968	31 952	89,8	+ 21 984	+ 220,5
Nederland	3040	4 652	1 445	2 704	7,6	+ 1 259	+ 87,1
Duitsland	372	640	353	222	0,6	- 131	- 37,1
Frankrijk	377	634	249	260	0,7	+ 11	+ 4,4
Verenigd Koninkrijk	6 389	6 653	605	265	0,7	- 340	- 56,2
Overige	475	642	216	188	0,5	- 28	- 13,0
Aankomsten	13 916	21 758	12 836	35 591	100,0	+ 22 755	+ 177,3

Jeugdlogies

Herkomst	2015	2019	2020	2021	In % 2021	2020 – 2021	% t.o.v. 2020
België	53 356	63 338	22 177	33 976	98,2	+ 11 799	+ 53,2
Nederland	2 279	4 903	131	205	0,6	+ 74	+ 56,5
Duitsland	224	353	17	38	0,1	+ 21	+ 123,5
Frankrijk	246	380	49	218	0,6	+ 169	+ 344,9
Verenigd Koninkrijk	17 743	30 630	3 877	59	0,2	- 3 818	- 98,5
Overige	987	1 101	155	96	0,3	- 59	- 38,1
Aankomsten	74 835	100 705	26 406	34 592	100,0	+ 8 186	+ 31,0

Bron: FOD Economie

Verblijfstoeristen per herkomst – detail naar logiesvorm

België

Logiesvorm	2015	2019	2020	2021	In % 2021	2020 – 2021	% t.o.v. 2020
Hotels	64 010	65 062	36 305	59 474	22,6	+ 23 169	+ 63,8
B&B's	27 169	27 108	17 975	32 110	12,2	+ 14 135	+ 78,6
Huurvakantiewoningen	60 478	77 110	38 505	89 251	33,9	+ 50 746	+ 131,8
Kamergerelateerd logies	4 123	9 421	7 537	16 171	6,2	+ 8 634	+ 114,6
Kortkampeerplaatsen	3 263	8 537	9 968	31 952	12,2	+ 21 984	+ 220,5
Jeugdlogies	53 356	63 338	22 177	33 976	12,9	+ 11 799	+ 53,2
Aankomsten	212 399	250 576	132 467	262 934	100,0	+ 130 467	+ 98,5

Buitenland

Logiesvorm	2015	2019	2020	2021	In % 2021	2020 – 2021	% t.o.v. 2020
Hotels	87 983	55 116	11 835	14 162	41,1	+ 2 327	+ 19,7
B&B's	17 415	13 709	2 651	2 956	8,6	+ 305	+ 11,5
Huurvakantiewoningen	19 246	34 930	6 433	11 112	32,3	+ 4 679	+ 72,7
Kamergerelateerd logies	21 783	13 906	2 552	1 944	5,6	- 608	- 23,8
Kortkampeerplaatsen	10 653	13 221	2 868	3 639	10,6	+ 771	+ 26,9
Jeugdlogies	21 479	37 367	4 229	616	1,8	- 3 613	- 85,4
Aankomsten	178 559	168 249	30 568	34 429	100,0	+ 3 861	+ 12,6

Nederland

Logiesvorm	2015	2019	2020	2021	In % 2021	2020 – 2021	% t.o.v. 2020
Hotels	10 990	9 249	4 203	7 881	42,3	+ 3 678	+ 87,5
B&B's	4 909	4 260	1 238	1 516	8,1	+ 278	+ 22,5
Huurvakantiewoningen	6 590	8 741	1 775	5 309	28,5	+ 3 534	+ 199,1
Kamergerelateerd logies	2 387	2 206	660	1 012	5,4	+ 352	+ 53,3
Kortkampeerplaatsen	3 040	4 652	1 445	2 704	14,5	+ 1 259	+ 87,1
Jeugdlogies	2 279	4 903	131	205	1,1	+ 74	+ 56,5
Aankomsten	30 195	34 011	9 452	18 627	100,0	+ 9 175	+ 97,1

Duitsland

Logiesvorm	2015	2019	2020	2021	In % 2021	2020 – 2021	% t.o.v. 2020
Hotels	3 392	3 126	1020	912	25,8	- 108	- 10,6
B&B's	983	1 026	340	345	9,8	+ 05	+ 1,5
Huurvakantiewoningen	1 658	2 685	1080	1 819	51,5	+ 739	+ 68,4
Kamergelateerd logies	373	713	219	197	5,6	- 22	- 10,0
Kortkampeerplaatsen	372	640	353	222	6,3	- 131	- 37,1
Jeugdlogies	224	353	17	38	1,1	+ 21	+ 123,5
Aankomsten	7 002	8 543	3029	3 533	100,0	+ 504	+ 16,6

Frankrijk

Logiesvorm	2015	2019	2020	2021	In % 2021	2020 – 2021	% t.o.v. 2020
Hotels	5 794	6 132	2 509	2 401	40,4	- 108	- 4,3
B&B's	1 247	1 290	381	482	8,1	+ 101	+ 26,5
Huurvakantiewoningen	2 197	5 634	1 172	2 294	38,6	+ 1 122	+ 95,7
Kamergelateerd logies	314	862	335	295	5,0	- 40	- 11,9
Kortkampeerplaatsen	377	634	249	260	4,4	+ 11	+ 4,4
Jeugdlogies	246	380	49	218	3,7	+ 169	+ 344,9
Aankomsten	10 175	14 932	4 695	5 950	100,0	+ 1 255	+ 26,7

Verenigd Koninkrijk

Logiesvorm	2015	2019	2020	2021	In % 2021	2020 – 2021	% t.o.v. 2020
Hotels	55 117	27 071	2 741	1 160	52,2	- 1 581	- 57,7
B&B's	6 731	4 600	302	141	6,3	- 161	- 53,3
Huurvakantiewoningen	5 914	11 409	904	472	21,2	- 432	- 47,8
Kamergelateerd logies	18 010	8 123	1 093	125	5,6	- 968	- 88,6
Kortkampeerplaatsen	6 389	6 653	605	265	11,9	- 340	- 56,2
Jeugdlogies	17 743	30 630	3 877	59	2,7	- 3 818	- 98,5
Aankomsten	109 904	88 486	9 522	2 222	100,0	- 7 300	- 76,7

Overige

Logiesvorm	2015	2019	2020	2021	In % 2021	2020 – 2021	% t.o.v. 2020
Hotels	12 690	9 538	1 362	1 808	44,1	+ 446	+ 32,7
B&B's	3 545	2 533	390	472	11,5	+ 82	+ 21,0
Huurvakantiewoningen	2 887	6 461	1 502	1 218	29,7	- 284	- 18,9
Kamergelateerd logies	699	2 002	245	315	7,7	+ 70	+ 28,6
Kortkampeerplaatsen	475	642	216	188	4,6	- 28	- 13,0
Jeugdlogies	987	1 101	155	96	2,3	- 59	- 38,1
Aankomsten	21 283	22 277	3 870	4 097	100,0	+ 227	+ 5,9

Bron: FOD Economie

Bruto kamerbezettingsgraad

Hotels

Maand	2015	2019	2020	2021
Januari	17	18	15	1
Februari	29	26	28	3
Maart	41	36	13	3
April	53	48	1	8
Mei	62	54	1	17
Juni	54	61	12	27
Juli	58	56	36	56
Augustus	60	56	35	64
September	56	56	35	45
Oktober	48	47	15	39
November	39	40	3	34
December	24	24	2	12
Bruto kamerbezettingsgraad hotels	45	44	16	26
Aantal hotels in steekproef	34	27	26	24

B&B's

Maand	2015	2019	2020	2021
Januari	-	7	8	6
Februari	-	10	11	8
Maart	-	14	4	6
April	-	26	0	15
Mei	-	25	0	21
Juni	-	35	9	26
Juli	-	34	36	46
Augustus	-	39	37	53
September	-	28	27	30
Oktober	-	20	10	21
November	-	17	7	18
December	-	12	6	10
Bruto kamerbezettingsgraad B&B's	-	22	13	22
Aantal B&B's in steekproef	-	84	79	84

Bron: Westtoer

Bezoekers aan musea en attracties

Type	2015	2019	2020	2021	In % 2021	2020 – 2021	% t.o.v. 2020
Niet-WOI georiënteerde musea/attracties	905 812	1 094 829	418 016	890 011	74,9	+ 462 707	+108,3
<i>Toeristisch-recreatieve attracties</i>	<i>770 403</i>	<i>974 029</i>	<i>370 637</i>	<i>800 674</i>	<i>67,4</i>	<i>+ 430 037</i>	<i>+116,0</i>
<i>Culturele attracties</i>	<i>135 409</i>	<i>120 800</i>	<i>47 379</i>	<i>89 337</i>	<i>7,5</i>	<i>+ 32 670</i>	<i>+57,7</i>
WOI georiënteerde musea/attracties	724 769	558 678	163 279	298 133	25,7	+ 134 854	+82,6
Aantal bezoekers attracties/musea	1 630 581	1 653 507	581 295	1 188 144	100,0	+ 597 561	+101,2
Aantal attracties/musea in steekproef	25	25	25	25	-	-	-

Bron: Westtoer en Bezoekersbarometer Toerisme Vlaanderen

Volgende attracties en musea werden opgenomen: Astrolab Iris, Bakkerijmuseum, Bayernwald, Belfortoren Ieper, Bellewaerde Park, Bellewaerde Aquapark (open in 2019), Belevingscentrum Vrij Vaderland, Bezoekerscentrum Jules Destrooper, Claustrum, Commandobunker Kemmel, De Boot, De Oude Kaasmakerij, De Zonnegloed, Dodengang, Folk Experience, Fransmansmuseum/Käthe Kollwitzmuseum, Hopmuseum, In Flanders Fields Museum, Kasteel Beauvoorde, Lange Max Museum, Memorial Museum Passendaele 1917, Museum aan de IJzer, Museum Hooge Crater, Yper Museum (open in 2018 - is voormalig Stedelijk Museum Ieper (gesloten eind 2017) en Stedelijk Onderwijsmuseum Ieper (gesloten eind 2016)) en Talbot House.

Bezoeken aan 11 WOI onderzoeksites

Onderzoeksites	2015	2019	2020	2021	In % 2021	2020 – 2021	% t.o.v. 2020
Tyne Cot Cemetery	440 700	366 500	110 818	150 948	69,8	+40 130	+36,2
In Flanders Fields Museum	284 688	197 079	58 688	91 669	42,4	+32 981	+56,2
Duitse begraafplaats Langemark	191 700	165 600	27 547	34 209	15,8	+6 662	+24,2
Memorial Museum Passendaele 1917	138 077	125 255	28 276	46 303	21,4	+18 027	+63,8
Dodengang	84 868	57 619	24 910	47 162	21,8	+22 252	+89,3
Museum aan de IJzer	83 009	61 023	29 293	54 650	25,3	+25 357	+86,6
Lijssenhoek Military Cemetery	76 000	61 000	21 410	21 439	9,9	+29	+0,1
Duitse begraafplaats Vladslö	62 800	41 800	20 141	33 686	15,6	+13 545	+67,3
Bayernwald	42 691	32 398	7 746	15 298	7,1	+7 552	+97,5
Talbot House	33 311	21 447	6 775	12 621	5,8	+5 846	+86,3
Westfront	46 461	20 085	10 181	24 854	11,5	+14 673	+144,1
Raming aantal WOI bezoekers	500 500	415 800	137 000	216 300	-	+79 300	+57,9

Bron: Westtoer

Herkomst WOI bezoekers in de Westhoek

Land van herkomst	2015	2019	2020	2021	ln % 2021	2020 – 2021	% t.o.v. 2020
België	232 500	169 800	112 000	186 100	86,0	+74 100	+66,2
Verenigd Koninkrijk	166 800	136 800	9 200	1 900	0,9	-7 300	-79,3
Nederland	43 500	42 900	7 800	18 500	8,6	+10 700	+137,2
Frankrijk	7 800	9 100	1 900	3 100	1,4	+1 200	+63,2
Duitsland	7 300	7 400	1 700	2 300	1,1	+600	+35,3
Ierland	2 200	5 700	400	300	0,1	-100	-25,0
Australië	13 500	8 400	500	100	0,0	-400	-80,0
Nieuw-Zeeland	2 800	3 100	200	0	0,0	-200	-100,0
Canada	8 100	12 400	800	200	0,1	-600	-75,0
Verenigde Staten	7 500	8 600	500	300	0,1	-100	-25,0
Andere landen	8 500	11 600	2 000	2 900	1,3	+900	+45,0
Raming aantal WOI bezoekers	500 500	415 800	137 000	216 300	100,0	+79 300	+57,9

Bron: Westtoer

Recreatieve fietsers op het fietsnetwerk

Maand	2019	2020	2021	ln % 2021	2020 – 2021	% t.o.v. 2020
Januari	51 000	67 500	58 700	0,0	-8 800	-13,0
Februari	110 900	51 900	107 600	5,0	55 700	107,3
Maart	99 000	118 000	151 400	7,0	33 400	28,3
April	180 300	299 800	173 600	8,1	-126 200	-42,1
Mei	188 100	323 100	199 000	9,2	-124 100	-38,4
Juni	259 000	269 600	278 800	12,9	9 200	3,4
Juli	298 200	387 700	335 900	15,6	-51 800	-13,4
Augustus	327 100	369 800	338 700	15,7	-31 100	-8,4
September	193 800	277 100	259 500	12,0	-17 600	-6,4
Oktober	105 600	104 500	126 100	5,8	21 600	20,7
November	69 600	148 400	72 900	3,4	-75 500	-50,9
December	59 000	76 800	53 600	2,5	-23 200	-30,2
Aantal recreatieve fietsers	1 941 600	2 494 200	2 155 800	100,0	-338 400	-13,6

Bron: Westtoer

Aankomsten commercieel verblijfstoerisme per gemeente

Gemeenten	2015	2019	2020	2021	In % 2021	2020 – 2021	% t.o.v. 2020
Alveringem	15 087	19 407	9 193	15 970	5,4	+ 6 777	+ 73,7
Diksmuide	26 128	34 130	13 600	26 204	8,8	+ 12 604	+ 92,7
Heuvelland	63 382	69 421	27 266	50 972	17,1	+ 23 706	+ 86,9
Hooglede	4 445	4 400	2 637	3 860	1,3	+ 1 223	+ 46,4
Houthulst	*	3 670	2 011	3 784	1,3	+ 1 773	+ 88,2
Ieper	168 921	156 578	50 272	82 288	27,7	+ 32 016	+ 63,7
Koekelare	3 458	4 337	2 368	4 254	1,4	+ 1 886	+ 79,6
Kortemark	2 087	3 686	1 661	3 907	1,3	+ 2 246	+ 135,2
Langemark-Poelkapelle	6 001	7 257	2 680	4 083	1,4	+ 1 403	+ 52,4
Lo-Reninge	13 490	16 465	7 325	13 951	4,7	+ 6 626	+ 90,5
Mesen	*	12 078	3 105	2 594	0,9	- 511	- 16,5
Poperinge	34 231	45 639	20 948	42 080	14,2	+ 21 132	+ 100,9
Staden	4 098	3 443	1 371	3 185	1,1	+ 1 814	+ 132,3
Veurne	22 484	23 716	11 450	21 493	7,2	+ 10 043	+ 87,7
Vleteren	7 583	8 536	4 208	13 774	4,6	+ 9 566	+ 227,3
Zonnebeke	6 857	6 062	2 940	4 964	1,7	+ 2 024	+ 68,8
Aankomsten	390 958	418 825	163 035	297 363	100,0	+ 134 328	+ 82,4

Bron: FOD Economie

* deze cijfers zijn vertrouwelijk

Overnachtingen commercieel verblijfstoerisme per gemeente

Gemeenten	2015	2019	2020	2021	In % 2021	2020 – 2021	% t.o.v. 2020
Alveringem	40 846	54 530	31 656	55 262	7,4	+ 23 606	+ 74,6
Diksmuide	68 135	86 184	34 136	66 391	8,9	+ 32 255	+ 94,5
Heuvelland	155 475	175 318	78 722	151 403	20,3	+ 72 681	+ 92,3
Hooglede	6 840	7 364	4 545	6 845	0,9	+ 2 300	+ 50,6
Houthulst	*	8 526	5 193	11 197	1,5	+ 6 004	+ 115,6
Ieper	325 722	295 616	95 464	168 440	22,6	+ 72 976	+ 76,4
Koekelare	10 464	11 708	8 769	12 326	1,7	+ 3 557	+ 40,6
Kortemark	5 588	8 842	4 681	9 447	1,3	+ 4 766	+ 101,8
Langemark-Poelkapelle	14 258	15 840	6 949	11 293	1,5	+ 4 344	+ 62,5
Lo-Reninge	35 279	40 629	18 661	35 634	4,8	+ 16 973	+ 91,0
Mesen	*	23 164	9 451	6 047	0,8	- 3 404	- 36,0
Poperinge	76 743	107 853	52 914	108 535	14,6	+ 55 621	+ 105,1
Staden	8 249	8 542	3 287	8 021	1,1	+ 4 734	+ 144,0
Veurne	49 036	52 767	28 754	50 504	6,8	+ 21 750	+ 75,6
Vleteren	17 612	18 543	10 332	28 131	3,8	+ 17 799	+ 172,3
Zonnebeke	18 823	15 012	8 963	15 642	2,1	+ 6 679	+ 74,5
Overnachtingen	857 311	930 438	402 477	745 118	100,0	+ 342 641	+ 85,1

Bron: FOD Economie

* deze cijfers zijn vertrouwelijk



Westtoer apb

Koning Albert I laan 120
8200 Sint-Michiels (Brugge)
Tel. +32 50 30 55 00
Fax +32 50 30 55 90
info@westtoer.be
www.westtoer.be/nl/cijfers-en-onderzoek

Gegevens uit deze uitgave mogen openbaar gemaakt worden mits uitdrukkelijke bronvermelding.



west-vlaanderen
de gedreven provincie

