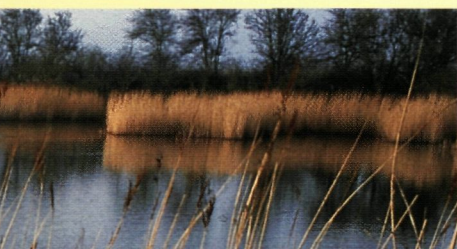


Jaarverslag 1998

# Jaarverslag 1998



## Euregio Scheldemond

Scheldemondraad  
INTERREG II



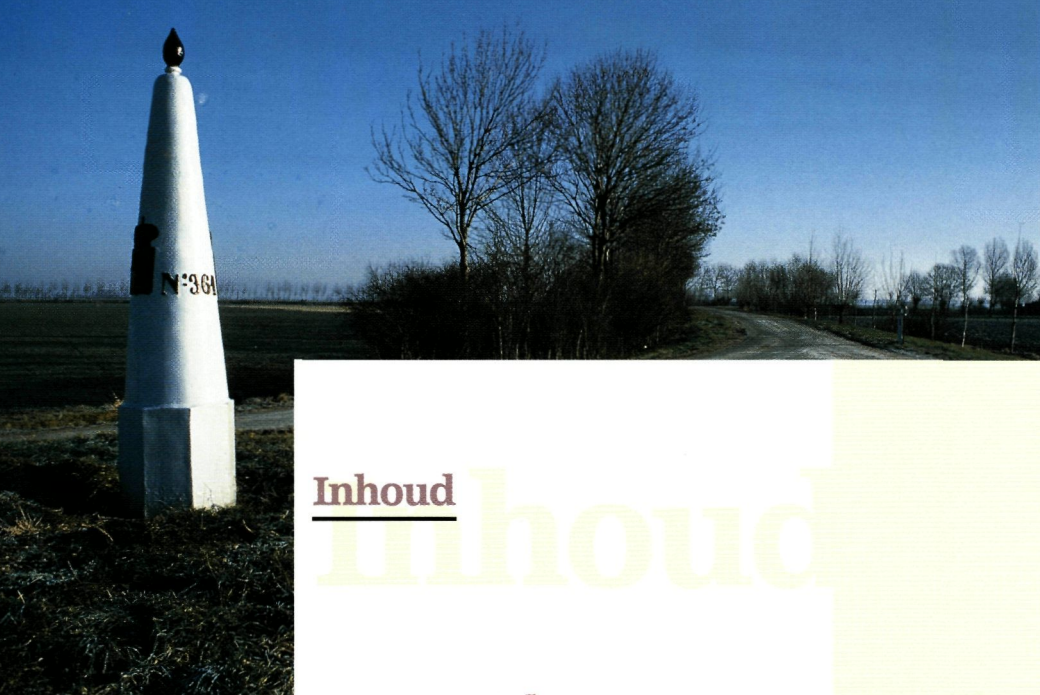
## Jaarverslag 1998

Dit jaarverslag is mede mogelijk gemaakt door een bijdrage uit het Europees Fonds voor Regionale Ontwikkeling, van de Vlaamse Gemeenschap, het Nederlandse Ministerie van Economische Zaken, de provincies Oost-Vlaanderen, West-Vlaanderen en Zeeland.

## Euregio Scheldemond

*Scheldemondraad*  
*INTERREG II*





## Inhoud

# Inhoud

### 3 Voorwoord

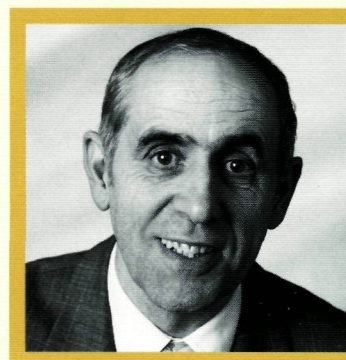
### 4 Scheldemondraad

- 1-Organisatie
- 2-Stand van zaken

### 6 INTERREG II

- 1-Organisatie INTERREG II
- 2-Projecten INTERREG II
- 3-Financiële middelen INTERREG II

### 16 Evaluatie



L. Coppoolse



P. Wille



M. C. Van der Stichele-De Jaegere

## Voorwoord

**W**e presenteren u hierbij het jaarverslag 1998 van de Euregio Scheldemond. Euregio Scheldemond is een samenwerkingsverband tussen de provincies Oost-Vlaanderen, West-Vlaanderen en Zeeland. Binnen Euregio Scheldemond zijn er twee belangrijke pijlers. Enerzijds is er de Scheldemondraad en anderzijds het INTERREG II-programma.

Voor de Scheldemondraad wordt 1999 een heel belangrijk jaar omdat dan de actualisering van het Gemeenschappelijk Ontwikkelingsconcept (GOC) moet afgerond zijn. Dit vernieuwde GOC zal de basis vormen voor de verdere samenwerking tussen onze drie provincies.

Het INTERREG II-programma kende in 1998 een vruchtbaar jaar. Er werden 14 projecten goedgekeurd, het dubbele van het jaar daarvoor. Het betrof vooral projecten in het kader van de thema's 'Economie, technologie en innovatie' en 'Leefmilieu'. Hieruit kan afgeleid worden dat de drie provincies vooruitgang hebben geboekt op het gebied van gezamenlijke besluitvorming. Verder blijkt eruit dat meer mensen de weg vonden naar het Euregio-secretariaat. Voor het INTERREG-programma wordt 1999 een uiterst belangrijk jaar, want dan zal blijken of er een INTERREG III-programma komt voor de Euregio Scheldemond.

Over beide pijlers krijgt u in dit jaarverslag een woordje uitleg en een laatste stand van zaken.



# De Scheldemondraad

## 1. ORGANISATIE

Op 16 november 1989 ondertekenden de heren Gouverneurs van de provincies Oost- en West-Vlaanderen en de Commissaris van de Koningin van de provincie Zeeland een intentieverklaring tot grensoverschrijdende samenwerking. De installatie van de Scheldemondraad vond plaats op 13 december 1993 en bij deze gelegenheid werd de Afsprakenregeling tussen de provincies ondertekend.

De Raad werd omschreven als:

*“een overkoepelend grensoverschrijdend samenwerkingsplatform, dat gezamenlijke belangen van het werkgebied signaleert en formuleert en de grensoverschrijdende samenwerking bevordert op de terreinen milieu, ruimtelijke ordening, recreatie en toerisme, verkeer en vervoer, gezondheidszorg en welzijn, sociaal-economische aangelegenheden alsook onderwijs en cultuur.”*

De Scheldemondraad is samengesteld uit vertegenwoordigers van de provincies (2 Gouverneurs, de Commissaris van de Koningin en drie leden uit elke Provincieraad) en van de gemeenten (3 gemeenten per provincie). Het voorzitterschap rouleert jaarlijks over de drie provincies en in 1998 viel Zeeland die eer te beurt. Daarnaast is er een Dagelijks Bestuur, samengesteld uit drie gedeputeerden verantwoordelijk voor Externe Betrekkingen en de Gouverneur-voorzitter. Het Dagelijks Bestuur is verantwoordelijk voor de voorbereiding en de opvolging van de raadsvergaderingen. Het secretariaat Euregio Scheldemond vervult ondersteunende werkzaamheden, zoals het organiseren van vergaderingen, verslaglegging, fungeren als aanspreekpunt, enz.

De Scheldemondraad verricht zijn taak via zes vakgroepen. De diverse vakgroepen functioneren onder voorzitterschap van een vakgedeputeerde. Het voorzitterschap rouleert tweejaarlijks. Begin 1998 vond een wisseling van voorzitterschap plaats. De provincie Zeeland trekt nu de vakgroepen cultuur en toerisme, West-Vlaanderen onderwijs en ruimtelijke ordening/milieu en Oost-Vlaanderen economie en welzijn. De vakgroepen functioneren via een ambtelijke en een bestuurlijke vergadering.

Alle vakgroepen worden bijgewoond door een medewerker van het secretariaat Euregio Scheldemond. Jaarlijks leggen de vakgroepen een inhoudelijke en financiële voortgangsrapportering voor aan de Raad. De doelstellingen die de vakgroepen zich stellen zijn telkens specifiek, maar het volgende algemene kader hebben ze gemeen:

- De vakgroepen signaleren en formuleren gezamenlijke belangen van het werkgebied en bevorderen van grensoverschrijdende samenwerking door het oplossen van knelpunten.
- Het werkerrein van de vakgroepen beperkt zich tot die materies waarover de provincies/gemeenten bevoegdheid hebben of waarop ze impact hebben.
- Een vakgroep is in eerste instantie een overlegplatform en geen projectontwikkelingsgroep.



Ondertekening Afsprakenregeling  
1993

## 2. STAND VAN ZAKEN

**E**en van de belangrijkste zaken waarmee de Scheldemondraad zich in 1998 heeft beziggehouden, en ook nog in 1999 mee bezig zal zijn, is de actualisering van het Gemeenschappelijk Ontwikkelingsconcept (GOC) voor de Euregio Scheldemond. Op 22 september 1997 besliste de Scheldemondraad over te gaan tot deze actualisering.

Het eerste Gemeenschappelijk Ontwikkelingsconcept dateert van 1991 en was dus dringend aan herziening toe. De opzet van dit eerste GOC was tweërlei: het bevatte de uitgangspunten voor de toekomstige economische ontwikkeling in de Euregio Scheldemond en het had als rode draad de grensoverschrijdende samenwerking tussen de provincies Oost-Vlaanderen, West-Vlaanderen en Zeeland. Bovendien heeft dit eerste GOC in belangrijke mate als basis gediend voor het Operationeel Programma van zowel het INTERREG I- als het INTERREG II-programma.

Momenteel wordt nog druk gewerkt aan het nieuwe GOC, maar het is de bedoeling dat de Scheldemondraad de definitieve tekst kan goedkeuren in het voorjaar van 1999, en dat alle partners hem in het najaar van 1999 plechtig kunnen ondertekenen. In vergelijking met het eerste GOC moet het tweede alle beleidsterreinen beslaan én tot in alle uithoeken van de provincies West-Vlaanderen, Oost-Vlaanderen en Zeeland reiken.

Het eerste GOC was sterk sociaal-economisch gekruid en richtte zich vooral op de eigenlijke grensstreek. Het was ook een product van externe adviesbureaus terwijl het tweede GOC een eigen productie moet worden van onder meer de ambtelijke apparaten van de drie provincies. Binnen de vakgroepen zijn ambtelijke schrijfgroepen opgericht die over de provinciegrenzen heen hebben gewerkt aan visies en plan-

nen voor grensoverschrijdende samenwerking binnen hun vakgebied.

Het tweede GOC moet ingaan op de problemen die burgers, bedrijven en overheden aan de rijksgrens ervaren. Het moet ook een gezamenlijk perspectief bieden op de ontwikkeling van het hele Scheldemondgebied. En het moet kunnen aangeven waar de provincies van elkaar kunnen leren en waar de voordelen van samenwerking en schaalvergroting volop kunnen spelen.

Voor het schrijven van dit nieuwe Gemeenschappelijke Ontwikkelingsconcept werd een externe procesbegeleider aangetrokken die de teksten van de verschillende vakgroepen moet integreren tot één geheel. Daaruit zal moeten blijken of de taken en de structuur van de Scheldemondraad aangepast dienen te worden, en zo ja, in welke zin.

# INTERREG II

## 1. ORGANISATIE INTERREG II

Via het Europese communautaire initiatief INTERREG stelt de Europese Commissie financiële middelen ter beschikking van grensoverschrijdende projecten. Het INTERREG II-programma dat loopt van 1994 tot en met 1999 voorziet voor de Euregio Scheldemond een bedrag van 11,09 miljoen ECU: 9,8 miljoen ECU voor het Europees Fonds voor Regionale Ontwikkeling (EFRO) en 1,29 miljoen ECU voor het Europees Sociaal Fonds (ESF).

De Europese Commissie omschrijft de doelstellingen van INTERREG als volgt:

- *aan de binnengrenzen gelegen gebieden van de Europese Unie behulpzaam zijn bij het overwinnen van de bijzondere ontwikkelingsproblemen die voortkomen uit hun relatieve afzondering binnen de nationale economieën en binnen de Europese Unie als geheel, in het belang van de plaatselijke bevolking en op een ecologisch verantwoorde wijze*
- *stimulansen geven om netwerken voor samenwerking over binnengrenzen heen op te richten en te ontwikkelen, in het licht van de voltooiing van de interne markt.*

Het INTERREG-programma voor de Euregio Scheldemond staat onder toezicht van het Comité van Toezicht. Dit Comité van Toezicht is bevoegd voor het toekennen of afwijzen van de INTERREG-middelen op basis van vastgestelde criteria. In het Comité van Toezicht zetelen de drie Euregio-gedeputeerden, vertegenwoordigers van de Europese Commissie, het Ministerie van de Vlaamse Gemeenschap, het Nederlands Ministerie van Economische Zaken, de provincies Oost-

West-Vlaanderen en Zeeland, een afvaardiging van gemeenten uit de drie provincies en een vertegenwoordiger van Arbeidsvoorziening Zeeland. Als adviserende leden zetelen het Gemeentekrediet en de Benelux Economische Unie.

De ambtelijke voorbereiding en de advisering van het Comité van Toezicht geschiedt in de werkgroep. Daarin zijn vertegenwoordigd: de drie provincies, de Vlaamse Gemeenschap en het Ministerie van Economische Zaken Nederland, een afvaardiging van diverse ter zake deskundige instanties uit de drie betrokken provincies en een vertegenwoordiger van Arbeidsvoorziening Zeeland.

Het secretariaat Euregio Scheldemond vervult een aantal ondersteunende taken. Het secretariaat draagt zorg voor de organisatie van het INTERREG-programma en verzorgt het projectmanagement van de INTERREG-projecten.

De projecten die ingediend worden in het kader van een INTERREG-subsidie-aanvraag moeten passen binnen één van de volgende thema's:

1. verbetering van de fysieke structuur
2. bevordering van economie, technologie en innovatie
3. bescherming van het leefmilieu
4. benutting van het menselijk potentieel
5. bevordering van de maatschappelijke integratie.

De vijf genoemde thema's zijn verder onderverdeeld in diverse aandachtspunten, zoals de aanleg van grensoverschrijdende infrastructurele voorzieningen, innovatie- en technologie-transfers, ontwikkeling van grensoverschrijdende informatienetwerken op het gebied van leefmilieu, ontwikkeling van de samenhang tussen plattelandontwikkeling, toerisme en



recreatie, grensoverschrijdende samenwerking op het gebied van opleiding, training en onderwijs, bevordering van grensoverschrijdende contacten tussen burgers, instanties en organisaties en de samenwerking op het gebied van cultuur, de zorgsector en het welzijn.

Aangezien het INTERREG-programma een grensoverschrijdend karakter heeft, dient een project altijd gerealiseerd te worden door partners aan beide zijden van de grens. Deze partners kunnen overheidsorganisaties zijn, zoals provincies, gemeenten en andere publieke rechtspersonen. Maar ook privaatrechtelijke instellingen (zoals stichtingen en vzw's) komen in aanmerking. Projecten van één enkele onderneming komen niet in aanmerking wegens mogelijke concurrentievervalsing.

In het Operationele Programma is een aantal basiscriteria opgenomen waaraan een project moet voldoen om in aanmerking te komen voor ondersteuning door het INTERREG-programma.

Projecten moeten voldoen aan deze voorwaarden:

1. een grensoverschrijdend karakter bezitten met partners aan weerszijden van de grens
2. passen binnen het beleid van de nationale, regionale, provinciale en gemeentelijke overheden
3. vallen binnen een van de vijf hierboven vermelde thema's
4. voorzien in voldoende cofinanciering, waarbij de INTERREG-bijdrage voor projecten ondersteund via het Europees Fonds voor Regionale Ontwikkeling nooit meer dan 50 % kan zijn en maximaal 45 % voor projecten ondersteund via het Europese Sociaal Fonds
5. een projectbegroting hebben van minimaal 50.000 ECU
6. goedgekeurd zijn vóór 30 juni 1999 en geheel uitgevoerd zijn vóór 30 juni 2001, waarbij de duur van het project in beginsel niet langer is dan drie jaren.

## 2. PROJECTEN INTERREG II

In het kader van INTERREG II kende het Comité van Toezicht een bijdrage toe aan de volgende projecten:

<i>Nr.</i>	<i>Naam project</i>	<i>Begroting in ECU</i>	<i>INTERREG II- bijdrage in ECU</i>
<b>THEMA 1: FYSIEKE STRUCTUUR</b>			
S/96/TH1/01	TMVW - Deltan	204.765	100.000
S/96/TH1/02	Rivier- en watertoerisme	476.568	238.284
S/97/TH1/03	Revitalisering kust	1.925.000	962.500
S/97/TH1/04	Ecotoerisme	879.176	439.587
<b>THEMA 2: ECONOMIE, TECHNOLOGIE EN INNOVATIE</b>			
S/96/TH2/01	PLATO	446.757	148.697
S/96/TH2/02	HORIZON	517.514	138.371
S/96/TH2/03	Stimulering innovatie en technologie	311.630	146.825
S/96/TH2/04	Euregionaal zakendoen	726.892	218.688
S/96/TH2/05	Plattelandstoerisme	1.588.562	794.281
S/98/TH2/06	GIES - Marktonderzoek	36.000	18.000
S/98/TH2/07	Milieustations pleziervaart	220.804	110.402
S/98/TH2/08	Stimulering innovatie en technologie - vervolg	548.000	274.000
S/98/TH2/09	Promotie streekproducten	241.044	115.701
S/98/TH2/10	Qualimodo	478.189	191.275
S/98/TH2/11	Aardappelmarkt en boerenbelang	476.628	238.314
<b>THEMA 3: LEEFMILIEU</b>			
S/96/TH3/01	Milieubewuste teelt	372.535	186.267
S/96/TH3/02	Milieu en KMO/MKB	317.300	158.650
S/96/TH3/03	Natuur, milieu en burgers	699.567	349.783
S/97/TH3/04	ROM Gentse Kanaalzone	410.520	205.260
S/98/TH3/05	Milieu en KMO/MKB - vervolg	528.100	264.050
S/98/TH3/06	Schone Kreken (Middelburg - Sluis Aardenburg)	1.185.556	399.359
S/98/TH3/07	Duurzaam herstel krekensysteem (Canisvliet)	1.828.204	442.407
S/98/TH3/08	Stadswallen - Steenen Beer	190.573	95.286
<b>THEMA 4: MENSELIJK POTENTIEEL</b>			
S/96/TH4/01	Werkgelegenheidsproject woonwageneigenaren	171.141	76.239
S/96/TH4/02	Plattelandsonwikkeling	462.751	192.721
S/97/TH4/03	Grensoverschrijdende samenwerking vlassector	86.500	32.877
S/97/TH4/04	Loca Troc	872.395	329.648
S/97/TH4/05	Grenzeloze zorg	324.100	98.450
S/98/TH4/06	AMIKA	1.188.671	388.008
<b>THEMA 5: MAATSCHAPPELIJKE INTEGRATIE</b>			
S/96/TH5/01	Besturen met de burens	185.500	92.750
S/96/TH5/02	People to people	300.000	150.000
S/96/TH5/03	Grensoverschrijdende gids archiefbronnen	136.822	68.410
S/96/TH5/04	Grensoverschrijdende zorgverlening	215.508	107.754
S/97/TH5/05	Musica Flandrica	71.590	35.795
S/98/TH5/06	Fotografieproject jeugdcultuur	113.995	50.000
S/98/TH5/07	Musica Flandrica - vervolg	104.514	52.257
S/98/TH5/08	Scholen aan de Schelde	94.249	47.124
<b>THEMA 6: TECHNISCHE BIJSTAND</b>			
S/96/TH6/01	Technische bijstand	1.500.000	750.000



Hierna volgt een korte beschrijving van de projecten die in 1998 werden goedgekeurd.

### a. Verbetering van de fysieke structuur

In 1998 is geen enkel project binnen dit thema ingediend.

### b. Bevordering van economie, technologie en innovatie

#### GIES - Marktonderzoek

GIES staat voor Grensoverschrijdend Intranet Euregio Scheldemond. Dit project werd ingediend door het ROC Westerschelde uit Terneuzen en moest inventariseren wat de mogelijkheden zijn voor het aanbieden van scholing aan het bedrijfsleven in de Euregio Scheldemond via internet en/of intranet. Ook werden de scholingswensen via internet en/of intranet van het bedrijfsleven geïnventariseerd. Dit project werd ondertussen helemaal afgerond.

Contactpersoon: *Dhr. F. Kamp*

*ROC Westerschelde, tel. 0031-(0)115-64 16 00*

#### Milieustations pleziervaart

Dit project, dat werd ingediend door de provincie Oost-Vlaanderen, kadert in de stimulering van het rivier- en water-toerisme in de Euregio Scheldemond. Het project voorziet in de bouw van een aantal milieustations in de Euregio Scheldemond. Onderzoek in Nederland heeft aangetoond dat de pleziervaart een aandeel heeft van 1 % in de vervuiling van de oppervlaktewateren. Hoewel dat op zichzelf relatief weinig is, kunnen er zich in bepaalde omstandigheden, bv. bij warm weer of bij een concentratie van plezierboten, problemen voordoen. Naast huishoudelijk afval, brengen pleziervaartuigen specifieke afvalstromen tot stand, waarvoor gepaste oplossingen nodig zijn. Vooreerst is er het vloeibaar afval in de vorm van bilgewater (met olie vervuild water in het ruim van een schip) en vuilwater (was-, spoel- en toilet-

water). Sinds kort bestaat er een CE-norm die stelt dat in nieuw gebouwde pleziervaartuigen ruimte moet voorzien worden om een vuilwatertank in te bouwen. Tot op heden aarzelden de meeste pleziervaarders om een opvangtank in hun schip te installeren, omdat er in de jachthavens nog geen pompinstallaties zijn om de tanks leeg te zuigen. Om deze vicieuze cirkel te doorbreken is het wenselijk dat de overheid initiatieven neemt om een aantal opvangstations voor afvalwater van plezierboten in te planten. Met de installatie van een aantal milieustations voor de pleziervaart in de Euregio Scheldemond wil het project niet enkel het milieuvriendelijke imago van de watersport beklemtonen, het wil vooral een voorbeeldfunctie vervullen naar pleziervaarders en uitbaters van jachthavens om de milieuproblemen in deze sector op een doordachte manier aan te pakken. Het project loopt tot 1 juni 2001.

Contactpersoon: *Dhr. C. Waeytens*

*Provincie Oost-Vlaanderen, tel. 0032-(0)9-267 87 02*



### Stimulering innovatie en technologiesamenwerking bij KMO/MKB - vervolg

Aangezien de resultaten van het eerste project "Stimulering innovatie en technologiesamenwerking bij KMO/MKB" over het algemeen gunstig waren, werd dit vervolgproject ingediend bij het Comité van Toezicht. De projectindienster is dezelfde, maar de naam werd gewijzigd van Innovatie-Centrum Zeeland in Syntens (Middelburg). Technologische vernieuwing blijft het sleutelbegrip in dit project. Door de toenemende concurrentie gaan bedrijven zich steeds meer toespitsen op kernactiviteiten. Dit maakt hen kwetsbaarder, omdat opdrachtgevers vaak de oplossing van 'integrale problemen' verwachten van hun toeleveranciers. Het project concentreert zich op innovatieve en kennisintensieve KMO/MKB's in de bedrijfstakken die behoren tot de stuwende bedrijvigheid, zoals de industrie, de transportsector en de zakelijke dienstverlening. Via clustering van individuele sterkten van bedrijven wil dit project de ontwikkeling van nieuwe product-markt-combinaties realiseren of andere samenwerkingsverbanden stimuleren. Verder probeert men ook het innovatievermogen van individuele bedrijven te verbeteren door middel van technologische adviezen en innovatie-actieplannen en door het stimuleren van de samenwerking tussen bedrijven en kennisaanbieders. De uitvoeringstermijn loopt tot en met 1 september 2000.

Contactpersoon: **Dhr. J. Hemmes**

Syntens, tel. 0031-(0)118-62 81 41

### Promotie van streekproducten uit de Euregio Scheldemond

Bedoeling van dit project, dat werd ingediend door de Economische Raad voor Oost-Vlaanderen (EROV), is aan bedrijven uit de Euregio Scheldemond de kansen en mogelijkheden bieden om streekproducten uit de voeding- en dranksector te promoten en te verkopen op de buitenlandse



markt. De markt die in het kader van dit project zal benaderd worden is de Noord-Franse markt. Het project wil via de promotie van streekproducten het bedrijfsleven in de Euregio Scheldemond stimuleren en de Euregio profileren als een toonaangevende economische activiteitspool en als belangrijke economische partner. Concreet zal o.a. deelgenomen worden aan de vakbeurs Miam (voeding en drank) in Rijsel met een groepsstand en zal er een "week van de Euregio" georganiseerd worden, eveneens in Rijsel. Het project is gestart op 1 januari 1999 en eindigt op 31 augustus 2000.

Contactpersoon: **Dhr. C. Parmentier**

EROV, tel. 0032-(0)9-267 86 10

### Qualimodo

Qualimodo is een van de laatste projecten dat in 1998 werd goedgekeurd. Het werd ingediend door de Kamer voor Handel en Nijverheid van Dendermonde en wil groeibedrijven uit de Euregio Scheldemond begeleiden bij het implementeren van een kwaliteitssysteem. Dit zal gebeuren op basis van het EFQM-model (European Foundation for Quality Management). Door middel van maandelijkse projecten van maximum 10 bedrijven onder leiding van bijvoorbeeld een quality-manager van een grote onderneming zullen de bedrijven begeleid worden tot het einddoel: het voorleggen van een kwaliteitsplan. Het project zal een looptijd hebben van 2,5 jaar, het is gestart op 1 januari 1999 en loopt af op 30 juni 2001.

Contactpersoon: **Mevr. A. Nolf**

Kamer voor Handel en Nijverheid van Dendermonde,  
tel. 0032-(0)52-20 02 41



### Aardappelmarkt en boerenbelang

Dit is het laatste project dat in 1998 werd goedgekeurd door het Comité van Toezicht van de Euregio Scheldemond. Het project kwam er op initiatief van het Interprovinciaal Proefcentrum voor de Aardappelteelt uit Kruishoutem. Het wil enerzijds de telers van consumptieaardappelen meer kennis aanreiken omtrent de verkoop van aardappelen door middel van uitwisseling van informatie, en anderzijds komen tot eenduidige, evenwichtig geformuleerde afzetcontracten en contractvoorwaarden, met daaraan gekoppeld een uniforme kwaliteitsbeoordeling. Daartoe wordt overgegaan tot het opzetten van een Prijsinformatiesysteem en een Kwaliteit Monitoring Systeem. Het project loopt van 1 september 1998 tot 30 juni 2001.

*Contactpersoon: Dhr. M. Goeminne*

*Interprovinciaal Proefcentrum voor de Aardappelteelt,  
tel. 0032-(0)9-381 86 90*



## **c. Bescherming van het leefmilieu**

### Milieu en kmo/mkb - vervolg

Ook dit project is een vervolgproject en werd ingediend door de Gewestelijke Ontwikkelingsmaatschappij voor Oost-Vlaanderen (GOMOV). Het project wil de beschikbare kennis op het gebied van afval- en emissiepreventie, milieuzorgsystemen en schone technologie implementeren bij het bedrijfsleven in de Euregio Scheldemond. Daarnaast wil het project de milieu-productiesector stimuleren en kennisinstututen en kmo's met elkaar in contact brengen teneinde milieuproblemen op te lossen. Daartoe wordt promotie aangemaakt evenals een aantal technische documenten noodzakelijk voor de doorlichting van bedrijven. Het project loopt tot 1 juli 2000.

*Contactpersoon: Dhr. P. Desiere*

*GOMOV; tel. 0032-(0)9-267.86.30*

### Schone Kreken

Onder INTERREG I liep het project "Grensoverschrijdend Krekengebied" en daaruit is een Krekenbeleidsplan ontstaan. Het project "Schone Kreken" past binnen dit Kreken-beleidsplan, en richt zich op de bescherming en het herstel van natuur en landschap in het grensgebied. De projectindieners is de provincie Oost-Vlaanderen, meer bepaald de Dienst Planning en Natuurboud. Het betreft twee deelprojecten. Het deel Sluis-Aardenburg voorziet in de aanleg van een drukrioleringsstelsel in het gebied "De Biezen". Het gebied zal worden aangesloten op de zuiveringsinstallatie. Doel is het voorkomen van lozingen in het oppervlaktewater van de in de nabijheid liggende kreken, en zo een aanzienlijk betere kwaliteit van het oppervlaktewater te bereiken. Het deel Middelburg betreft de aanleg van een kleinschalige waterzuivering. Momenteel wordt rechtstreeks geloosd in de Molenkreek. Ter voorkoming van deze vervuiling van het oppervlaktewater zal een rietveld, bestaande uit een bezinkput, een vloeiveld en een percolatieveld, worden aangelegd. Het project is gestart op 1 april 1998 en zal uiterlijk op 30 juni 2001 voltooid zijn.

*Contactpersoon: Dhr. F. De Mulder*

*Prov. Oost-Vlaanderen; tel. 0032-(0)9-267 84 33*



### *Duurzaam herstel krekensysteem*

Ook dit project kadert in het Krekensbeleidsplan. Het werd ingediend door het Waterschap De Drie Ambachten, en bestaat uit twee deelprojecten. Aan Nederlandse zijde is dat het herstel van de Canisvlietse Kreek en de Molenbeek, en aan Vlaamse zijde is dat de ecologische verbinding Isabellakanaal - Kanaal Gent-Terneuzen. Bij het Nederlandse luik gaat het om de afkoppeling van de waterloop Reigerskil dat sterk vervuild water ontvangt vanuit België. De afwatering zal door de ingreep niet meer plaats vinden via de Canisvliet, maar zal worden omgeleid, zodat het vervuilde water onmiddellijk bij de zuiveringsinstallatie terecht komt. Daarnaast worden baggerwerkzaamheden voorzien die de kreekbodem weer zal herstellen, zodat de natuurlijke gesteldheid van de kreek zal terugkeren. Bij het Vlaamse luik worden een achttal acties voorzien, zoals bv. de verbetering van de passage gemaal en brugovergang Isabellakanaal, en van de passage Havendijk, het inrichten van de Kapellepolderkreek en de Vlietbeek, en het loskoppelen van het waterbeheer van de krekens en de landbouwgebieden in de oude Albertpolder. Het project is gestart op 1 augustus 1998 en loopt tot 30 juni 2001.

*Contactpersoon: Dhr. F. Maenhout*

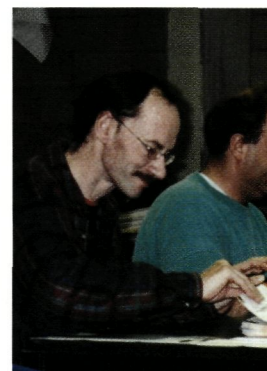
*Waterschap De Drie Ambachten, tel. 0031-(0)115-63.04.90*

### *Stadswallen - Steenen Beer*

Dit project, dat getrokken wordt door de provincie West-Vlaanderen, richt zich op de maximale ontsluiting voor het publiek van de 17e eeuwse stadswallen van Damme en van de Steenen Beer te Hulst. Het betreft een tweelingproject dat eveneens kadert in het Krekensbeleidsplan. Daarnaast sluit het ook aan bij de onder INTERREG I ontworpen fiets- en ruiterroutestructuren. De Steenen Beer is een inundatiesluis alsmede een waterstaatkundig werk dat tot doel heeft het achterland droog te houden. Het project is gestart op 1 oktober 1998 en loopt tot 1 oktober 2000.

*Contactpersoon: Dhr. J. Vanpraet*

*Provincie West-Vlaanderen, tel. 0032-(0)50-40.33.38*



## d. Benutting menselijk potentieel

### AMIKA

AMIKA of Arbeid op Maat in 't KwAdraat beoogt passende tewerkstellingskansen te creëren voor mensen met een psychische handicap. Dit moet worden gerealiseerd door enerzijds grensoverschrijdende uitwisseling en verdieping van de methodieken, gericht op deze doelgroep, en anderzijds door te werken aan het wettelijk kader waarin tewerkstelling kan plaatsvinden. Zo wil het project instrumenten ontwikkelen voor de analyse van stressfactoren tijdens het arbeidsproces, of voor de analyse van een potentiële arbeidsplek. In het kader van de aanpassingen van het wettelijk kader zal er een analyse gemaakt worden van de knelpunten in de Nederlandse en Belgische situatie en zal men op basis van een vergelijking komen tot beleidsadviezen. De projectleider is de vzw WOK uit Brugge. Het project loopt af op 30 maart 2001.

Contactpersoon: **Mevr. K. Soenen**

W.O.K. vzw, tel. 0032-(0)50-34.87.59

## e. Bevordering maatschappelijke integratie

### Fotografieproject jeugdcultuur

De bedoeling van dit project is door middel van de fotografie een visuele geschiedschrijving te maken van de jeugdcultuur op het einde van de twintigste eeuw. Het product, de reizende tentoonstelling en de catalogus willen een bijdrage leveren aan de verbetering van het toeristisch product in de regio. Het project omvat twee luiken. Het eerste is gericht op de documentaire fotografie bedoeld om enerzijds verdwijnende en/of veranderende situaties vast te leggen en te archiveren. En anderzijds om de bevolking te sensibiliseren voor de al dan niet problematische aspecten van deze maatschappelijke realiteit. Het tweede luik is gericht op de kunstfotografie waarmee jonge hedendaagse kunstenaars een persoonlijke en kunstzinnige visie geven op hetzelfde maatschappelijke thema. Het project is gestart op 1 januari 1999 en loopt af op 31 december 2000.

Contactpersoon: **Dhr. B. Vanden Eynde**

Provincie Oost-Vlaanderen, tel. 0032-(0)9-267 72 57

### Scholen aan de Schelde

Dit project werd ingediend door de Stichting Ryckvelde uit Damme. "Scholen aan de Schelde" wil zoveel mogelijk grensoverschrijdende contacten tussen scholen uit de Euregio Scheldemond tot stand brengen. Dit moet op termijn leiden tot structurele, duurzame samenwerkingsverbanden tussen die scholen. Het project kent drie hoofdactiviteiten. In de eerste plaats is er de activiteit van het vinden van geschikte partners over de grens voor wat betreft samenwerking. Als tweede activiteit wordt genoemd de informatieverstrekking aan scholen t.a.v. nationale en Europese subsidies voor het onderwijs. Tenslotte het stimuleren van uitwisselingen en stages op basis van een speciaal daartoe opgesteld reglement. Het project zal afgelopen zijn op 30 juni 2001.

Contactpersoon: **Dhr. M. Strubbe**

Stichting Ryckvelde, tel. 0032-(0)50-35 27 20





### 3. FINANCIËLE MIDDELEN INTERREG II

#### Musica Flandrica - vervolg

Dit vervolgproject beoogt, evenals het eerste project, de gezamenlijke promotie van de arrangementen "Musica Flandrica" die tijdens het seizoen 1998-1999 worden opgezet in de provincies Oost-Vlaanderen, West-Vlaanderen en Zeeland. De samenwerking moet resulteren in een vergroting van de impact van die promotie en in het bereiken van meer publiek. Op die manier zullen mensen zich naar de andere provincie verplaatsen voor een toeristisch bezoek en een concert. Tijdens de promotie van het vorige seizoen 1997-1998 ging het in eerste instantie om de activiteiten die werden georganiseerd in West- en Zeeuws-Vlaanderen. Voor de seizoenen 1998-1999 en 1999-2000 werd een uitbreiding voorzien van het aantal concerten in West- en Zeeuws-Vlaanderen, maar eveneens een uitbreiding naar het grondgebied Oost-Vlaanderen, en de rest van Zeeland. Het project is van start gegaan op 1 juli 1998 en zal eindigen op 31 juni 1999.

Contactpersoon: *Dhr. J. Cloots*

*Musica Flandrica vzw, tel. 0032-(0)50-40 34 25*

#### **f. Technische bijstand**

Hoewel de technische bijstand geen thema is in de betekenis van beleidslijn, vormt dit toch een belangrijk onderdeel van het INTERREG-programma.

De begeleiding van het INTERREG II-programma geschiedt namelijk via deze technische bijstand. Door middel van dit programmamanagement wordt gepoogd een efficiënte en effectieve ondersteuning van de INTERREG-projecten te realiseren en het functioneren van de werkgroep en het Comité van Toezicht te ondersteunen.

Na het laatste Comité van

Toezicht op 16 december 1998

zijn de volgende bedragen nog

ter beschikking voor

**INTERREG-projecten:**



### **a. Fysieke structuur**

In het Operationeel Programma werden voor het thema fysieke structuur 2 miljoen ECU aan EFRO-middelen voorzien. Er is tot nu toe een totale EFRO-bijdrage van 1.740.371 ECU toegekend aan de verschillende projecten binnen dit thema. Er blijft dus nog een bedrag van 259.629 ECU aan EFRO-middelen over om te besteden aan projecten binnen dit thema.

### **b. Economie, technologie en innovatie**

Voor dit thema werden in het Operationeel Programma 2,8 miljoen ECU voorzien aan EFRO-gelden. De totale toekenning van EFRO-middelen binnen dit thema bedraagt momenteel 2.394.554 ECU. Er kan dus nog 405.446 ECU aan EFRO-middelen besteed worden binnen het thema economie, technologie en innovatie.

### **c. Leefmilieu**

Het thema leefmilieu kreeg 2,75 miljoen ECU bij het opstellen van het INTERREG-programma, waarvan nu reeds 2.101.062 ECU besteed is. Het nog te besteden EFRO-bedrag voor milieuprojecten bedraagt dus 648.938 ECU.

### **d. Menselijk potentieel**

Het thema menselijk potentieel wordt betoelaagd uit het Europees Sociaal Fonds (ESF), en er werd een bedrag van 1,29 miljoen ECU voorzien in het Operationeel Programma voor deze werkgelegenheidsprojecten. Er is momenteel 1.117.943 ECU besteed van deze ESF-middelen, wat maakt dat er nog 172.057 ECU overblijft voor nieuwe projecten binnen dit thema.

### **e. Maatschappelijke integratie**

In het Operationeel Programma voor INTERREG II werd een EFRO-bijdrage van 1,5 miljoen ECU gereserveerd voor projecten in het kader van maatschappelijke integratie. Daarvan werd reeds 604.090 ECU besteed. Er blijft binnen dit thema dus nog heel wat geld voorhanden voor nieuwe projecten, te weten 895.910 ECU.

### **f. Technische bijstand**

Voor dit programmamanagement werd een bedrag van 1.500.000 ECU voorzien in het Operationeel Programma. Ondertussen is dit bedrag met 150.000 ECU verlaagd tot 1.350.000 ECU en zullen de vrijgekomen 150.000 ECU ingezet worden op andere thema's. Net op het einde van 1998 werd het projectvoorstel 'Technische bijstand', dat door de provincie Oost-Vlaanderen getrokken wordt, door de Europese Commissie goedgekeurd en is de EFRO-bijdrage van 600.000 ECU een feit.

### **g. Totaaloverzicht**

Wanneer we kijken naar de stand van zaken van het volledige INTERREG II-programma, dan zien we dat op het einde van 1998 73 % van de EFRO-middelen en 86,7 % van de ESF-middelen besteed zijn.

## Tussentijdse evaluatie INTERREG II

In april van dit jaar maakte het Leidse adviesbureau 'Research voor beleid' een tussentijdse evaluatie van het programma INTERREG II in de Euregio Scheldemond. Dit gebeurde in opdracht van de Europese Commissie. Het doel was het in kaart brengen van de wijze waarop het voorgestelde beleid is toegepast en het afwegen van de effectiviteit van het beleid.

Op het moment van de evaluatie waren in de Euregio Scheldemond al 23 projecten goedgekeurd voor een totaalbedrag van 12,3 miljoen ECU, waarvan 5,6 miljoen ECU afkomstig van EFRO en ESF. Volgens het tussentijdse evaluatierapport is de voortgang van bijna alle projecten redelijk goed. Toch heeft het rapport een aantal opmerkingen bij de werking en de uitvoering van het INTERREG-programma.

Zo schort er wat aan de procedurele kant van het programma. Projectuitvoerders krijgen te maken met heel wat administratieve rompslomp, en dat zowel in de aanvraag- als in de uitvoeringsfase. Een goede registratie van de uitgaven is natuurlijk nodig, maar toch vindt het adviesbureau dat de administratieve druk op de projectuitvoerders te hoog is. Het Comité van Toezicht sluit zich daarbij aan, maar onderstreept tegelijk dat een correcte financiële administratie nodig blijft. Dat er zoveel projecten zijn goedgekeurd, zo vindt het Comité, toont trouwens aan dat hindernissen van bureau-cratische aard met behulp van het secretariaat te overwinnen zijn.

Een andere opmerking betreft de slechte onderlinge vergelijkbaarheid van het verkregen statistisch cijfermateriaal uit de drie provincies. De registratie van belangrijke Euregionale



sociaal-economische gegevens in de drie betrokken provincies moet meer op mekaar afgestemd worden. Dit geldt ook voor de diverse provinciale beleidsplannen, die bovendien meer aandacht moeten hebben voor grensoverschrijdende samenwerking. De huidige aanpassing van het 'Gemeenschappelijk Ontwikkelingsconcept voor de Euregio Scheldemond' (GOC), dat door een gemeenschappelijke visie op de toekomstige ontwikkeling van de regio de noodzakelijke integratie tussen de drie provincies probeert te bewerkstelligen, kan hierbij een leidraad zijn. Bovendien zullen de drie provincies in 1999 samen proberen een sociaal-economische databank van de grond te krijgen, met behulp van INTERREG.

De tussentijdse evaluatie werpt ook de vraag op of de havensamenwerking als specifiek aandachtspunt behouden moet blijven. Bij het opstellen van het Operationele Programma voor INTERREG II Euregio Scheldemond zijn het toerisme en de havengerelateerde activiteiten opgenomen als de twee horizontale constanten die doorheen de verschillende thema's lopen. Maar terwijl in bijna alle actieterrains het thema toerisme terugkomt, heeft de voorgenomen aandacht voor de havensector zich nog niet vertaald in concrete projecten. De havensector is, naast het toerisme, nochtans een van de hoofdsectoren van de Euregio Scheldemond. Zo heeft de

grote vertegenwoordiging van de industrie alles te maken met de aanwezigheid van de zes havens: Zeebrugge, Gent, Vlissingen, Terneuzen, Oostende en de Waaslandhaven.

Als afsluiting van de evaluatie wordt nog even vooruitgekeken en de haalbaarheid van een INTERREG III afgewogen. Binnen de Euregio Scheldemond wordt sterk de behoefte uitgesproken om het INTERREG-programma na 1999 voort te zetten. INTERREG vormt een belangrijk bindmiddel in de regio en fungeert als een belangrijke ondersteuning en stimulators voor samenwerking tussen partijen aan beide zijden van de grens. Er zijn nog voldoende terreinen waarop INTERREG een nuttige functie kan hebben bij het tot stand brengen van integratie. Men kan hierbij denken aan een INTERREG III dat zich vooral richt tot de burgers en Europa dicht bij hen brengt.



## Leden Scheldemondraad

**De heer H. Balthazar**  
*Gouverneur provincie Oost-Vlaanderen*  
Gouvernementstraat 1  
B-9000 Gent

**De heer P. Breyne**  
*Gouverneur provincie West-Vlaanderen*  
Burg 3  
B-8000 Brugge

**De heer W.T. van Gelder**  
*Commissaris van de Koningin Zeeland (voorzitter 1998)*  
Postbus 6001  
NL-4330 AD Middelburg

**De heer A. Abbeeloos**  
*Bestendig Gedeputeerde Oost-Vlaanderen*  
Gouvernementstraat 1  
B-9000 Gent

**De heer I. Verleyen**  
*Bestendig Gedeputeerde Oost-Vlaanderen*  
Gouvernementstraat 1  
B-9000 Gent

**De heer P. Wille**  
*Bestendig Gedeputeerde Oost-Vlaanderen*  
Gouvernementstraat 1  
B-9000 Gent

**De heer G. Defreyne**  
*Bestendig Gedeputeerde West-Vlaanderen*  
Koning Leopold III-laan 41  
B-8200 Sint-Andries - Brugge

**Mevrouw M.C. Van der Stichele-De Jaegere**  
*Bestendig Gedeputeerde West-Vlaanderen*  
Koning Leopold III-laan 41  
B-8200 Sint-Andries - Brugge

**De heer L. Vande Caveye**  
*Provincieraadslid West-Vlaanderen*  
Waterstraat 28  
B-8020 Oostkamp

**De heer B. Laloo**  
*Provincieraadslid West-Vlaanderen*  
Berenwegel 21  
B-8000 Brugge

**De heer L. Coppoolse**  
*Bestendig Gedeputeerde Zeeland*  
Postbus 6001  
NL-4330 LA Middelburg

**De heer H.J. van Geesbergen**  
*Provincieraadslid Zeeland*  
Frederik Hendriklaan 6  
NL-4301 NZ Zierikzee

**De heer D. Eveleens**  
*Provincieraadslid Zeeland*  
Koekoek 7  
NL-4437 PD Ellewoutsdijk

**De heer F. Beke**  
*Burgemeester Stad Gent*

Botermarkt 1  
B-9000 Gent

**De heer P. Demeerleer**  
*Schepen Stad Aalst*

Grote Markt 3  
B-9300 Aalst

**De heer H. Rollier**  
*Burgemeester Gemeente Stekene*

Molenbergstraat 73  
B-9190 Stekene

**De heer Graaf L. Lippens**  
*Burgemeester Gemeente Knokke-Heist*

A. Verweerplein 1  
B-8300 Knokke-Heist

**De heer J. Coens**  
*Schepen Gemeente Damme*

Bruggesteeweg 14  
B-8340 Damme-Sijsele

**De heer J. Van den Bilcke**  
*Schepen Stad Brugge*

Burg 11  
B-8000 Brugge

**De heer J.J.P.M. Asselbergs**  
*Burgemeester Gemeente Schouwen-Duiveland*

Postbus 5555  
NL-4300 JA Zierikzee

**De heer J.C.Th. Van Der Doef**  
*Burgemeester Gemeente Vlissingen*

Stadhuisplein 2  
NL-4382 LG Vlissingen

**De heer R.C.E. Barbé**  
*Burgemeester Gemeente Terneuzen*  
Postbus 35  
NL-4530 AA Terneuzen

**De heer H. De Pauw**  
*Directeur Dienst Externe Betrekkingen provincie Oost-Vlaanderen*  
Gouvernementstraat 1  
B-9000 Gent

**Mevrouw R. Vantiegheem**  
*Directeur Dienst Externe Relaties provincie West-Vlaanderen*  
Koning Leopold III-laan 41  
B-8200 Sint-Andries - Brugge

**De heer W. Blondeel**  
*Directie Welzijn, Economie en Bestuur provincie Zeeland*  
Postbus 153  
NL-4330 AD Middelburg

**Mevrouw E. Piqueur**  
*Secretariaat Euregio Scheldemond*  
Gouvernementstraat 1  
B-9000 Gent

**Mevrouw K. Laheye**  
*Secretariaat Euregio Scheldemond*  
Gouvernementstraat 1  
B-9000 Gent

**De heer A. van Trigst**  
*Secretariaat Euregio Scheldemond*  
Gouvernementstraat 1  
B-9000 Gent

# Leden Comité van Toezicht INTERREG

## Leden Comité van Toezicht INTERREG Euregio Scheldemond

**De heer P. Wille**

*Bestendig Gedeputeerde provincie Oost-Vlaanderen (voorzitter 1998)*

Gouvernementstraat 1  
B-9000 Gent

**Mevrouw M.C. Van der Stichele-De Jaegere**

*Bestendig Gedeputeerde provincie West-Vlaanderen*

Koning Leopold III-laan 41  
B-8200 Sint-Andries - Brugge

**De heer L. Coppoolse**

*Bestendig Gedeputeerde provincie Zeeland*

Postbus 6001  
NL-4330 LA Middelburg

**Mevrouw K. Jacobs**

*Commissie van de EG, DG XVI en Regionaal Beleid*

Pater de Dekenstraat 23  
B-1040 Brussel

**De heer H. Laine**

*Commissie van de EG, DG V*

Wetstraat 200  
B-1049 Brussel

**De heer P. Willems**

*Kabinet Vlaamse Minister-President*

Martelaarsplein 19  
B-1000 Brussel

**De heer M. Van den Bergh**

*Kabinet Vlaamse Minister van Economie*

Kreupelenstraat 2  
B-1000 Brussel

**Mevrouw M. Houben**

*Kabinet Vlaamse Minister van Tewerkstelling*

Gallileilaan 5, bus 4  
B-1030 Brussel

**De heer M. De Frenne**

*Vlaamse Gemeenschap - Administratie afdeling Europa Werkgelegenheid*

Markiesstraat 1  
B-1000 Brussel

**De heer F. Evens**

*Vlaamse Gemeenschap - Administratie Buitenlands Beleid*

Boudewijnlaan 30  
B-1000 Brussel

**Mevrouw C. Costermans**

*Vlaamse Gemeenschap - Administratie Werkgelegenheid*

Markiesstraat 1  
B-1000 Brussel

**De heer R. Van der Gugten**

*Nederlands Ministerie Economische Zaken*

Langhoven 80  
NL-6721 SJ Bennekom

**De heer C. Schröder**

*Nederlands Ministerie Economische Zaken*

Postbus 2901  
NL-3001 GA Rotterdam

**De heer J. Van Baal**

*Ministerie van Sociale Zaken en Werkgelegenheid*

Postbus 90801  
NL-2509 LV Den Haag

**De heer J.M.L. Mooren**

*Benelux Economische Unie*

Regentschapstraat 39  
B-1000 Brussel

**De heer J. Coens**

*Schepen Gemeente Damme*

Buggesteeweg 14  
B-8340 Damme-Sijsele

**De heer H. Rollier**

*Burgemeester Gemeente Stekene*

Molenbergstraat 73  
B-9190 Stekene

**De heer A. Kessen**

*Burgemeester Gemeente Hulst*

Postbus 49  
NL-4560 AA Hulst

**De heer W. Ronsse**

*Directeur GOMOV*

Seminariestraat 2  
B-9000 Gent

**Mevrouw N. Danneels**

*WES*

Baron de Ruzettelaan 33  
B-8310 Assebroek - Brugge

**De heer F. De Haan**

*Arbeidsvoorziening Zeeland*

Postbus 221  
NL-4330 AE Middelburg

**De heer L. De Craemer**

*Gemeentekrediet van België*

Pachecolaan 44  
B-1000 Brussel

**De heer H. De Pauw**

*Directeur Dienst Externe Betrekkingen provincie Oost-Vlaanderen*

Gouvernementstraat 1  
B-9000 Gent

**Mevrouw R. Vantiegheem**

*Directeur Dienst Externe Relaties provincie West-Vlaanderen*

Koning Leopold III-laan 41  
B-8200 Sint-Andries - Brugge

**De heer W. Blondeel**

*Directie Welzijn, Economie en Bestuur*

Postbus 153  
NL-4330 AD Middelburg

**De heer K. De Boever**

*Directie Externe Betrekkingen*

Gouvernementstraat 1  
B-9000 Gent

**Mevrouw K. Gevaert**

*Directie Externe Relaties*

Koning Leopold III-laan 41  
B-8200 Sint-Andries - Brugge

**De heer P. Filius**

*Directie Economische Zaken en Onderwijs*

Postbus 153  
NL-4330 AD Middelburg

**Mevrouw E. Piqueur**

*Secretariaat Euregio Scheldemond*

Gouvernementstraat 1  
B-9000 Gent

**Mevrouw K. Laheye**

*Secretariaat Euregio Scheldemond*

Gouvernementstraat 1  
B-9000 Gent

**De heer A. van Trignt**

*Secretariaat Euregio Scheldemond*

Gouvernementstraat 1  
B-9000 Gent



## Colofon

### INLICHTINGEN

Secretariaat Euregio Scheldemond  
Gouvernementstraat 1  
B-9000 Gent  
tel. (32) (0)9/223 88 47  
fax (32) (0)9/233 63 21  
e-mail:  
euregio.scheldemond@oost-vlaanderen.be.

EUREGIO



SCHELDEMOND

### WERKTEN MEE

Karla Laheye  
Els Piqueur  
André van Trig  
Patrick Verleye

### REALISATOR

Making Magazines  
Baudelostraat 29  
B-9000 Gent  
tel. (32) (0)9/233 84 63  
Fotografie:  
- Archief Gebiedswerking Milieu West-Vlaanderen  
- Archief Dienst Economie Oost-Vlaanderen  
- Archief EROV  
- Archief Interprovinciaal Proefcentrum  
voor de Aardappelteelt  
- Archief vzw WOK  
- Archief Musica Flandrica  
- Archief Secretariaat Euregio Scheldemond



*Deze publicatie werd mogelijk gemaakt  
door een bijdrage uit het  
Europese Fonds voor Regionale Ontwikkeling,  
de Vlaamse Gemeenschap,  
het Nederlandse Ministerie  
van Economische Zaken en  
de provincies Oost-Vlaanderen,  
West-Vlaanderen en Zeeland.*

### VERANTWOORDELIJK UITGEVER

André van Trig  
Gouvernementstraat 1  
B-9000 Gent

