



“Er viel me op dat er onder archeologen te weinig kennis is over metaalvondsten”

Foto's © Dieter Jehs

NAAM	Pieterjan Deckers
LEEFTIJD	39 jaar
BEROEP	Archeoloog, specialisatie middeleeuwen
OPLEIDING	Archeologie aan de KU Leuven
HOBBY'S	Bordspellen, lezen

Metalhead

Interview met Pieterjan Deckers over middeleeuws metaal

Archeologisch onderzoek gaat vaak over paalsporen, kuilen, waterputten, of muren. Om die resten van vergane structuren te dateren en te interpreteren, maken archeologen gebruik van vondstenmateriaal. Vooral het aardewerk is daarbij populair, want het bewaart goed en komt vaak in grote hoeveelheden voor. Naast dat aardewerk vinden archeologen nog een hele diverse categorie aan kleinvondsten. Dat zijn eerder kleine voorwerpen in verschillende materialen, zoals metaal, hout, of bot. De kennis van dergelijke kleinvondsten is vaak veel minder goed dan van aardewerk.

■ ZOË VANBIERVLIET EN EWOUDE DESCHEPPER

Het project *Middeleeuws Metaal* wil onze kennis over kleinvondsten in metaal vergroten. Bij metaalvondsten denk je in de eerste plaats misschien aan mooie juwelen of gouden munten. Het spectrum is echter veel breder, en omvat alles van – letterlijk – schroot tot volledige insignes of riembeslagen. Pieterjan Deckers, onderzoeker aan de Vrije Universiteit Brussel, licht aan *Ex situ* het project toe.

Ex situ – Hoe kwam je bij een onderzoek naar kleine metalen voorwerpen uit?

Pieterjan Deckers – “Het idee speelt al even. Tijdens mijn doctoraatsonderzoek naar de vroegmiddeleeuwse bewoning in het kustgebied werkte ik rond identiteit, en metalen voorwerpen speelden daar een belangrijke rol in. Toen leerde ik dat veel metaaldetectoren collecties hadden die niet gekend waren bij archeologen, maar die ons wel veel kunnen leren.

Die ontdekking deed bij mij de vraag rijzen waarom archeologen deze datasets niet kennen en niet gebruiken. In het buitenland was het op dat moment ook niet veel soeps, want enkel in het Verenigd Koninkrijk was er een inventarisatiesysteem voor metaaldetectievondsten. Sindsdien zijn er in verschillende landen gelijkaardige systemen opgezet. In Vlaanderen gaat het wat trager, maar sinds enkele jaren is er *vondsten.be*, een website waarop mensen metaaldetectievondsten kunnen registreren.”

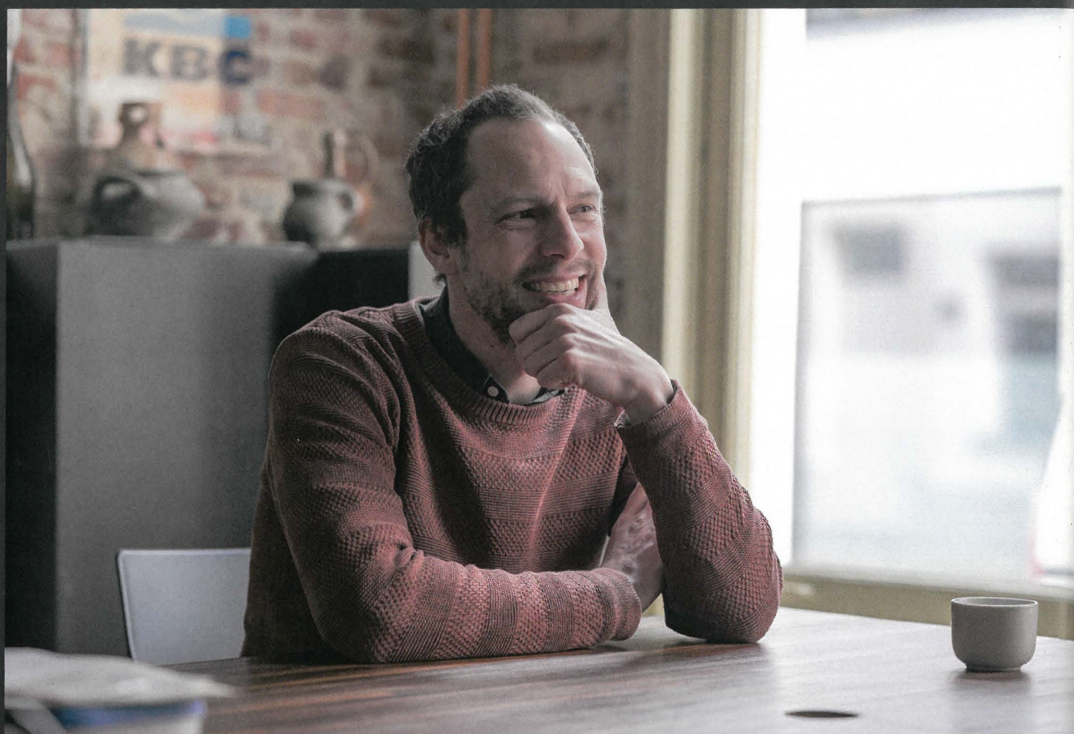
“Daarnaast ben ik ook inhoudelijk met het onderwerp bezig gebleven. Daarbij viel me op dat er onder archeologen te weinig kennis is over metaalvondsten. Als je de meerwaarde van metalen voorwerpen echt wil aantonen, heb je grote hoeveelheden nodig, zodat je onderbouwde uitspraken kan doen. Op die manier kwam ik vanzelf bij de late middeleeuwen en de stedelijke contexten uit als basis voor het project *Middeleeuws Metaal*.”

– Kan je het project en haar noodzaak wat verder beschrijven?

Pieterjan – “Metaalvondsten die tijdens opgravingen aan het licht komen, worden vaak nog niet naar waarde geschat. Dat komt omdat ze moeilijk te verwerken zijn. Metaalvondsten zijn heel divers, en je hebt dus veel kennis en/of literatuur nodig om voorwerpen te herkennen, te dateren, en te interpreteren. Hun behandeling in archeologische rapporten is bijgevolg vaak summier. De focus komt op die manier meestal te liggen op sprekende, individuele vondsten, bijvoorbeeld een vingerhoed. Die krijgt dan een toffe foto, maar verder gebeurt er weinig mee. Anderzijds komen er bij opgravingen in steden vaak grote ensembles boven de grond. De hoeveelheid en opnieuw die diversiteit van metaalvondsten leidt ook dan vaak tot een beperkte beschrijving en analyse.”

“Dit alles zorgt voor wat ik ‘de vloek van de kleinvondsten’ noem. Metaalvondsten zijn vaak herkenbaar, en om

“Ik heb nog geen enkele detectorist gesproken die van slechte wil is”



die reden spreken ze mensen aan. Tegelijkertijd is hun informatiepotentieel weinig gekend en benutten archeologen dat potentieel amper. Wat leren metaalvondsten ons over de archeologische site en over de mensen die er leefden en werkten? Dergelijke vragen worden weinig gesteld. Beeld je in dat aardewerk op dezelfde manier behandeld zou worden!”

“De sleutel om deze ‘vloek’ op te lossen, ligt volgens mij in *big data*. Daarmee bedoel ik dat we die vondsten op dit moment niet per individuele site mogen bekijken, maar dat we ze eerst op een hoger niveau moeten bestuderen. We dienen eerst basiskennis op te bouwen over de chronologie, typologie, en interpretatie van al die verschillende vormen van metaalvondsten. Dé manier om dit te doen is via een digitaal platform, zodat elke geïnteresseerde – archeoloog of niet – die nieuwe kennis snel kan raadplegen.”

– Hoe ben je daarmee begonnen?

Pieterjan – “Allereerst hebben we een inventaris gemaakt van gekende metaalvondsten uit opgravingen, uitgevoerd in een selectie van middeleeuwse steden. Dat gebeurde deels op basis van archeologische rapporten, maar vooral dankzij de kennis van stadsarcheologische diensten. Zij hebben hun databanken en vondstdepots uitgespit, en die informatie is samengebracht en ontsloten via een online platform. Op dat platform is elke vondst toegewezen aan categorieën en types, zoals gesp, zwaard, of paardentuig. Ook andere gegevens, zoals datering en materiaalsoort, en waar mogelijk een foto, zijn toegevoegd. Onderzoekers kunnen zo eenvoudig vergelijkingsmateriaal

vinden voor hun eigen vondsten. Daarnaast kunnen we een analyse doen van de grote trends. Het blijft natuurlijk zo dat we maar een tipje van de sluier kunnen oplichten. Niettemin bestaat er nu een werkinstrument dat het potentieel van metaalvondsten aantoonst.”

– Metalen vondsten zijn vooral gekend via metaaldetectie, en komen vooral vanop het platteland. Kiest het project ook om die reden specifiek voor de steden? Vormen die een blinde vlek?

Pieterjan – “Daar wil ik een belangrijke kanttekening bij maken. Een deel van wat metaaldetectoren vinden op het platteland, is namelijk afkomstig uit de steden. Het gaat om vondsten die mee werden afgevoerd met afval uit beerputten, dat diende als meststof. Hoewel je inderdaad kan stellen dat er een blinde vlek is wat betreft metaalvondsten, zou ik die niet op vlak van stad versus platteland situeren. Eerder denk ik dat er een selectie is op vlak van materiaalsoort en herkenbaarheid van metaalvondsten. Detectoristen discrimineren ten eerste meestal op ijzer. Ten tweede vind je bepaalde zaken zoals schroot, niet-identificeerbare voorwerpen, of nagels, vaak niet terug in detectorcollecties maar wel in opgravingsassemblages. Dergelijke zaken zijn visueel weinig interessant, en brengen eigenlijk pas iets bij als je ze in grote hoeveelheden bestudeert.”

“Anderzijds zijn er wel degelijk verschillen tussen stad en platteland. Bepaalde vondstcategorieën, zoals pelgrimsinsignes, lijken we inderdaad meer te vinden in detectiecollecties. Maar opnieuw moeten we dit nuanceren (lacht). Vaak speelt dat visuele



“De lokale kennis van stedelijke diensten vormt een enorme meerwaarde voor de archeologie”

opnieuw mee. Insignes zijn vaak mooie vondsten en mensen komen er dus graag mee naar buiten.”

– Zou je dan durven zeggen dat het spectrum uit de steden objectiever is dan het spectrum op het platteland?

Pieterjan – “Goh, wat is objectief? In beide zit er subjectiviteit. Archeologen maken ook een selectie tijdens opgravingen. Fundamenteel gebeurde er ook in het verleden al een selectie, meer bepaald door keuzes in recyclage van metaal. Op die manier zien we dat hetgeen we precies terugvinden, sterk kan verschillen van context tot context, van het type materiaal, en van de periode. Vanaf de 16de eeuw verdwijnen lood en tin bijvoorbeeld zo goed als volledig, terwijl dat voor koperlegering niet het geval is. Dat geldt zowel voor de gebruiksvoorwerpen als voor het schroot. Tinlegeringen worden vanaf dan enkel nog gebruikt voor heel specifieke toepassingen, zoals dakbedekking en vaatwerk. Het gaat om een artisanale omwenteling, die zich vrij snel voltrekt. Dit maakt ook duidelijk dat schroot een belangrijke materiaalgroep is, omdat ze een indicatie vormt voor ambachtelijke processen en keuzes.”

– Je sprak al over pelgrimsinsignes en ambachten. Wat zijn de domeinen van de samenleving waarin metalen vondsten inzicht kunnen geven?

Pieterjan – “In de tentoonstelling focussen we op drie domeinen, namelijk identiteit en zelfexpressie, het dagelijkse leven, en ambachten. De meeste metaalvondsten vallen onder één van die drie categorieën. Munten hebben we bewust buiten het

onderzoek gehouden, omdat dat een wereld apart is.”

“Op vlak van identiteit en zelfexpressie, bijvoorbeeld, zien we enkele mooie evoluties. Die zijn op zich al gekend, maar dankzij de databank kunnen we die nu ook voor Vlaanderen herkennen en dateren. Meer bepaald is er vóór de 16de eeuw een sterke nadruk op riemen en alles wat daar mee samenhangt, zoals gespen, riembeslag, dolken, enzovoort. Die opzichtigheid en de focus op riemen verdwijnt tijdens de 15de eeuw. In de plaats komen minder opzichtige zaken, zoals nestels (uiteinden van veters of touwen om rafelen tegen te gaan) en oogjes om die touwtjes en veters door te halen. Dit past binnen een bredere modetrend, waarbij de focus meer op stoffen en kleur komt te liggen, en minder op metalen voorwerpen.”

– Hoe moet het volgens jou verder met metaaldetectie en metalen voorwerpen?

Pieterjan – “We hebben nu twee platformen, MEDEA en Middeleeuws Metaal, waarop metaaldetectisten en archeologen vondsten kunnen melden en vergelijkings-materiaal kunnen zoeken. Maar we merken wel dat die vondstmeldingen een probleem blijven. Er worden eigenlijk niet zoveel vondsten gemeld. Ik denk dat we ons in die zin wat vergist hebben, door in MEDEA te veel informatie te vragen aan detectisten. In andere landen werkt men veel laagdrempeliger. Om die reden denk ik dat lokale steunpunten heel belangrijk zouden zijn. Daar zouden metaaldetectisten hun vondsten kunnen laten inventariseren.”



“Metalen rommel kan ons heel wat vertellen over stedelijke ambachten”

“Er ontbreekt naar mijn gevoel nog steeds een visie op metaaldetectie, en over hoe archeologen en vrijwilligers kunnen samenwerken. Die mensen steken er veel tijd in, en hebben vaak veel kennis, maar ze worden nog niet voldoende naar waarde geschat. Ik heb nog geen enkele detectorist gesproken die van slechte wil is. Maar we moeten die mensen wel ondersteunen. Er zijn nu zo'n 7000 erkende metaaldetectoristen in Vlaanderen. Die gaan niet allemaal elk weekend de velden op, maar het is wel een grote groep mensen met een grote interesse in archeologie. Ze dragen actief bij aan de archeologie. We moeten erkennen dat het administratief inventariseren van vondsten niet is wat detectoristen uit hun hobby willen halen.”

– Brengen jullie de resultaten van het onderzoek ook naar het brede publiek?

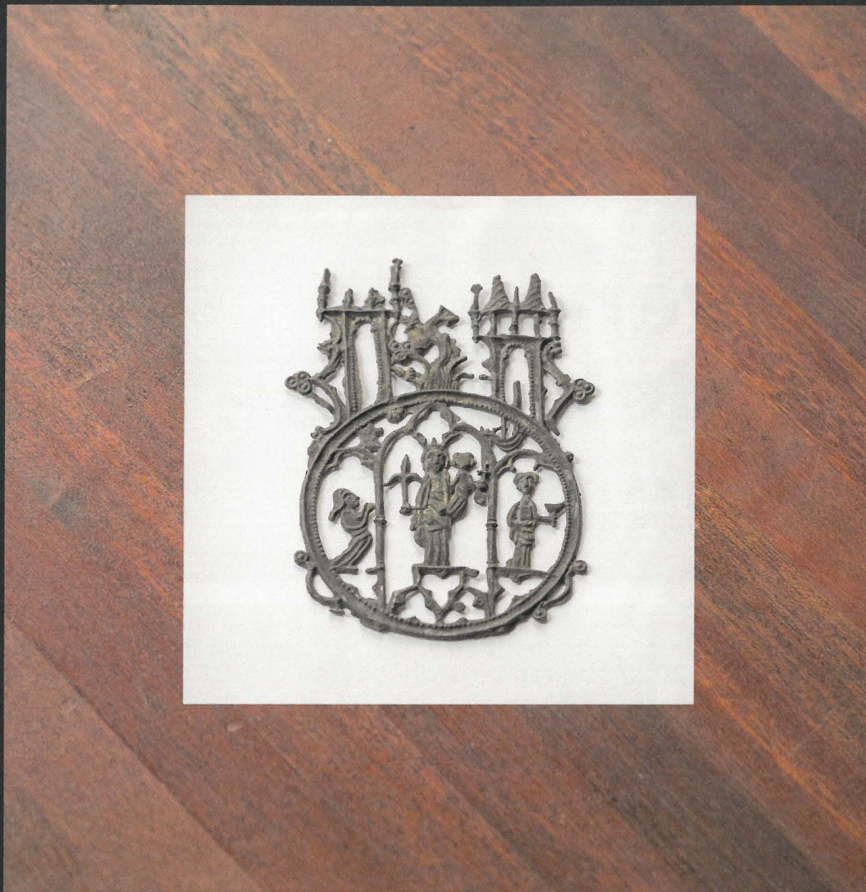
Pieterjan – “Ja, zeker weten! We hebben een tentoonstelling ontworpen, die al in Ieper heeft gestaan en nu naar Mechelen komt. Daarna gaat ze ook nog naar het STAM in Gent. We tonen een selectie van vondsten die representatief zijn voor de stadsopgravingen in die steden. We kozen daarbij bewust niet enkel voor de mooiste of meest spectaculaire vondsten, maar ook voor meer banale voorwerpen. Samen geven ze een mooi overzicht van de metalen materiële cultuur van de middeleeuwen. In veel gevallen zijn het vondsten die nog nooit

het depot hebben verlaten, of komen ze uit opgravingen die nooit publiek gemaakt zijn of grondig gepubliceerd werden.”

– Is er iets aan dit project dat je is bijgebleven?

Pieterjan – “Ik wil benadrukken dat het meeste inventariseringswerk door de verschillende stedelijke partners is gebeurd. Hun lokale kennis en institutioneel geheugen zijn echt ongelooflijk, en vormen een enorme meerwaarde voor de archeologie. In dat opzicht is het heel pijnlijk dat de Gentse stadsdienst zo goed als volledig afgebouwd wordt (zie ES 38).”

“Inhoudelijk viel me enorm op hoe groot het aandeel aan “rommel” is in metaalassenblages. Het gaat dan om schroot, onherkenbare fragmenten, of heel kleine stukjes. Ik denk dat daar nog veel onderzoekspotentieel ligt, want het gaat om het afval én de grondstof van de ketelslagers, tingieters, ... Eigenlijk het afval van de stad. De samenstelling en verspreiding van dergelijke “rommel” kan heel veel vertellen over de stedelijke ambachten. Maar goed inzamelen en registreren is dan wel essentieel. Breder ben ik zeker dat we nog veel meer kunnen doen met metaalvondsten, en met alle andere vormen van kleinvondsten, of ze nu in leer, in hout, in bewerkt bot, of in nog een ander materiaal zijn. Bij deze dus een oproep naar de archeologische sector én de metaaldetectoristen om hun vondsten zo goed mogelijk te registreren en ontsluiten!”



Wil je zelf snuisteren tussen middeleeuwse metalen voorwerpen

Surf dan naar de website van het project
Middeleeuws Metaal: www.middeleeuwsmetaal.be

Meer interesse in metaaldetectie? Dan kan je terecht op
de website van het MEDEA platform: www.vondsten.be

