

Ganzen- en Zwanen- tellingen in Zeeland Seizoen 2020/2021



Ganzenwerkgroep
Zeeland

Sovon-rapport 2022/61



Ganzen- en zwanentellingen in Zeeland, seizoen 2020/2021

Ganzenwerkgroep Zeeland



Dit rapport is samengesteld in opdracht van de Provincie Zeeland



Colofon

© Sovon Vogelonderzoek Nederland 2022

Dit rapport is samengesteld in opdracht van de Provincie Zeeland

Wijze van citeren: Ganzenwerkgroep Zeeland. 2022. Ganzen- en zwanentellingen in Zeeland, seizoen 2020/2021. Sovon-rapport 2021/61. Sovon Vogelonderzoek Nederland, Nijmegen.

Tekst: Jan-Willem Vergeer

Database- en GIS-bewerking: Erik van Winden

Opmaak: John van Betteray, Sovon Vogelonderzoek Nederland

Foto's omslag: voorzijde Grauwe Gans, Grote Canadese Gans & Brandgans, Dijkwater Dreischor, 13 februari 2021, inzet: Toendrarietgans, Helleweg Dreischor, 13 februari 2021; inzet achter: Kleine Zwaan & Grauwe Gans, Boogerdweg Zonnemaire, 13 februari 2021

Foto's: Jan-Willem Vergeer

ISSN-nummer: 2212 5027

Sovon Vogelonderzoek Nederland

Toernooiveld 1

6525 ED Nijmegen

e-mail: info@sovon.nl

website: www.sovon.nl

Niets uit dit rapport mag worden vermenigvuldigd en/of openbaar worden gemaakt d.m.v. druk, fotokopie, microfilm, of op welke andere wijze dan ook, zonder voorafgaande schriftelijke toestemming van Sovon.

Inhoud

1. Organisatie, verwerking en analyse	3
2. Rustgebieden voor ganzen	5
2.1. Zeeuws ganzenakkoord	5
2.2. Opvanggebieden en ganzenrustgebieden in Zeeland	7
2.3. Link tussen ganzenrustgebieden en de maandelijkse tellingen	8
3. Weers- en telomstandigheden	9
4. Dankwoord	10
5. Resultaten seizoen 2020/2021	11
5.1. Algemeen	11
5.2. Kleine Zwaan- <i>Cygnus columbianus bewickii</i>	12
5.3. Toendrarietgans - <i>Anser serrirostris</i>	16
5.4. Kolgans - <i>Anser albifrons</i>	20
5.5. Grauwe Gans - <i>Anser anser</i>	24
5.6. Grote Canadese Gans - <i>Branta canadensis</i>	28
5.7. Brandgans - <i>Branta leucopsis</i>	32
5.8. Rotgans - <i>Branta bernicla</i>	36
5.9. Overige soorten	40
5.9.1. Knobbelzwaan <i>Cygnus olor</i>	40
5.9.2. Zwarte Zwaan <i>Cygnus atratus</i>	40
5.9.3. Wilde Zwaan <i>Cygnus cygnus</i>	40
5.9.4. Sneeuwgans <i>Anser caerulescens</i>	41
5.9.5. Taigarietgans <i>Anser fabalis</i>	42
5.9.6. Kleine Rietgans <i>Anser brachyrhynchus</i>	42
5.9.7. Dwerggans <i>Anser erythropus</i>	42
5.9.8. Soepgans <i>Anser anser forma domestica</i>	42
5.9.9. Indische Gans <i>Anser indicus</i>	42
5.9.10. Kleine Canadese Gans <i>Branta hutchinsii minima</i>	43
5.9.11. Witbuikrotgans <i>Branta hrota</i>	43
5.9.12. Zwarte Rotgans <i>Branta nigricans</i>	43
5.9.13. Roodhalsgans <i>Branta ruficollis</i>	43
5.9.14. Nijlgans <i>Alopochen aegyptiacus</i>	43
6. Literatuur	45
Bijlage	46

1. Organisatie, verwerking en analyse

De ganzen- en zwanentellingen in de periode oktober 2020 - maart 2021 werden georganiseerd op de datums van de door Sovon georganiseerde nationale ganzen tellingen. Alleen voor de Rotgans was sprake van een deels afwijkend schema; een groot deel van de Rotgans werd namelijk geteld tijdens de watervogeltellingen georganiseerd door Rijkswaterstaat in het kader van het biologisch monitoringprogramma van de zoute rijkswateren. Ook de Grauwe Ganzen in Saeftinghe werden vanwege het getij soms op een afwijkende datum geteld. Deze afwijkende teldata zullen echter nauwelijks tot geen dubbeltellingen teweegbrengen. De telgegevens uit de maanden juli, augustus, september, april, mei en juni zijn voor een groot deel afkomstig uit het monitoringprogramma van Rijkswaterstaat. Hierdoor is de informatie in deze maanden alleen voor de Rotgans vrijwel compleet te noemen. Ruiconcentraties van Grauwe-, Brand- en Grote Canadese gans in natuurgebieden worden voor een groot deel geteld, maar de aantallen broedvogels zijn zeker niet compleet. Het voorkomen van de meeste andere soorten ganzen en zwanen in het zomerhalfjaar is de afgelopen jaren toegenomen. Populaties van zogenaamde “zomerganzen” worden door de provincie eens in de twee tot drie jaar gemonitord.

De tellingen tijdens de wintermaanden in de binnendijkse gebieden, de Markiezaatskade en een deel van het Krammer-Volkerak werden verricht door vele tientallen vrijwilligers uit diverse vogelwerkgroepen. De tellingen van Oosterschelde, Westerschelde, Veerse Meer en Grevelingenmeer werden verkregen uit het biologisch monitoringprogramma van de Waterdienst van Rijkswaterstaat en zijn grotendeels uitgevoerd door medewerkers van Deltamilieuprojecten ([www. Deltamilieuprojecten.nl](http://www.Deltamilieuprojecten.nl)).

Tijdens de tellingen gingen de meeste tellers in het geplande weekend het veld in. Veel tellers bezochten maandelijks hun “vaste” telgebieden. De regio-coördinatoren stimuleren het telwerk in hun regio. In sommige regio’s verzamelen zij ook de maandelijks tellingen. Meer dan 90% van de door vrijwilligers uitgevoerde tellingen werd digitaal ingevoerd via de website van Sovon (www.sovon.nl). De ganzen- en zwanengegevens uit het biologisch monitoringprogramma van de Waterdienst van Rijkswaterstaat werden verstrekt door Rijkswaterstaat. Alle genoemde gegevens werden samengevoegd tot één databestand. In de analyses werden alleen gegevens van tellingen op of nabij de afgesproken teldatum gebruikt. Om deze selecties te completeren werd bekeken of voor de belangrijkste soorten nog relevante gebieden

ontbraken in sommige maanden. Er werden controles uitgevoerd op dubbeltellingen binnen een gebied. Per gebied en soort werd gekozen voor de teldatum die het beste samenviel met diverse andere tellingen in de omliggende gebieden.

De gegevens zijn vervolgens per soort en regio in een tabel verwerkt. Alle telgebieden in Zeeland zijn toegekend aan een regio (landgebied, bijv. Oost-Zeeuws-Vlaanderen) en indien ze grenzen aan een groot water ook aan een bekken (bijv. Oosterschelde). Een gebied langs de zuidkust van Tholen valt zodoende onder regio Tholen en bekken Oosterschelde. Sommige ganzenpopulaties (vooral Rotgans) blijven vrijwel continue in hetzelfde bekken, maar verplaatsen zich soms over diverse regio’s. Voorts hebben de aantallen die vermeld worden onder Goeree-Overflakkee alleen betrekking op vogels die op de Slikken van Flakkee in het Grevelingenmeer (uitgezonderd Brandgans) zijn geteld.

Bij de Brandgans zijn de gegevens van de Slikken van Flakkee evenals in voorgaande jaren niet in de totalen verwerkt, deze vogels hebben namelijk een duidelijke relatie met de populatie rondom het Haringvliet, dat buiten de ganzen tellingen in Zeeland valt. De in de Rotganzentabel vermelde gegevens van het Volkerakmeer hebben betrekking op aan de Oosterschelde grenzende gebieden in het Volkerakmeer (Philipsdam, Slikken van de Heen en Plaat van de Vliet). De gegevens van het Zoommeer (Rotgans) hebben voornamelijk betrekking op vogels rondom de Speelmansplaten ten zuiden van Tholen en op de Prinsesseplaat.

Per soort wordt een korte bespreking van het aantalsverloop en de verspreiding in het seizoen 2020/2021 gegeven. Daarnaast worden de aantallen en de verspreiding vergeleken met voorgaande seizoenen en wordt aandacht besteedt aan het percentage in de ganzenrustgebieden verblijvende vogels. In hoofdstuk 2 wordt hier nader op ingegaan.

Op de kaarten wordt de verspreiding van een soort gedurende een viertal maanden (meestal november, december, januari en februari) in het seizoen 2020/2021 weergegeven met grijze of zwarte stippen. Grijze stippen staan voor vogels in natuur en/of ganzenrustgebied, zwarte stippen voor vogels die daarbuiten verblijven. De omvang van deze stippen is evenredig aan het aantal vogels dat in een telgebied werd waargenomen. Daarnaast is er van elke soort een figuur met het aantalsverloop

in 2020/2021 (balk) en de uiterste waarden in de periode 2017/2018 - 2019/2020 (grijs vlak). Voorts wordt bij elke soort een figuur met de jaarmaxima

van 1975/1976 tot en met 2020/2021 gepresenteerd, waarbij seizoenen met koude en strenge winters in grijs zijn weergegeven.

2. Rustgebieden voor ganzen

In 2003 werd in Nederland een beleid ingezet dat zich richtte op opvang van ganzen en smienten in daartoe aangegeven gebieden. In totaal circa 80.000 hectare diende zodanig beheerd te worden dat ganzen en smienten hier optimaal kunnen verblijven. Buiten die opvanggebieden worden Kolgans, Grauwe Gans en Smient actief verjaagd, eventueel met behulp van afschot.

Het opvangbeleid is vervolgens geëvalueerd en aangepast. Op basis hiervan werd in december 2012 een zogenaamd “ganzenakkoord” gesloten tussen overheden, agrariërs en natuurbeschermingsorganisaties. In december 2013 is dit akkoord echter gesneuveld. Er is dus momenteel geen landelijk vigerend ganzen-opvangbeleid in Nederland. In verschillende provincies is op provinciale schaal toch een poging gedaan om een akkoord van de grond te krijgen. Ook in Zeeland was dit het geval. Deze inspanningen hebben geleid tot een Zeeuws ganzenakkoord, dat in januari 2015 door Provinciale Staten is vastgesteld.

2.1. Zeeuws ganzenakkoord

Hieronder volgt de tekst van het inleidende deel van het Zeeuwse ganzenakkoord, evenals de passages over trek ganzen. De volledige tekst van het Zeeuwse ganzenakkoord is te vinden op de website van de provincie: <https://www.zeeland.nl/vergunningen-en-ontheffingen/ontheffing-flora-en-faunawet/zeeuws-ganzenakkoord>.

Uitgangspunten voor het ganzenbeleid en -beheer in Zeeland

Op 6 december 2012 is tussen de provincies en 7 partijen die actief zijn in het buitengebied het zogenaamde Ganzen7-akkoord gesloten. De partijen zijn IPO/provincies en de 12 Landschappen, de Federatie Particulier Grondbezit (FPG), de Landbouw- en Tuinbouworganisatie Nederland (LTO), Natuurmonumenten, Stichting Agrarisch en Particulier Natuur en Landschapsbeheer Nederland, Staatsbosbeheer en Vogelbescherming Nederland. Op 3 december 2013 is het akkoord gesneuveld. Dit laat onverlet dat partijen in Zeeland de noodzaak zien om op provinciaal niveau, in de geest van dit akkoord een beleid en beheer voor ganzen uit te stippen en op papier te zetten, dat voortborduurde op genoemd akkoord. De Zeeuwse partijen onderschrijven dat het voorkomen van ganzen in Nederland een gewenste natuurwaarde is. Aanwezigheid van ganzen wordt dan ook gezien als een succes in het natuurbeleid. Een duurzame instandhouding is bij veel ganzensoorten momenteel niet meer in gevaar.

De keerzijde van de aanwezigheid van grote aantallen ganzen wordt steeds beter merkbaar: schade aan landbouwgewassen en aan de natuur. Bij de formulering van het ganzenbeleid- en beheer wordt onderscheid gemaakt tussen de voorkomende soorten en te treffen maatregelen in de winter- (trek ganzen) en de zomermaanden (stand ganzen).

Doelen en uitgangspunten

Het Zeeuws akkoord beoogt ganzenpopulaties in Zeeland duurzaam in stand te houden op een niveau, waarbij een goed evenwicht wordt gevonden tussen de omvang van de van nature voorkomende populaties en de risico's die daarmee samenhangen. Concreet betekent dit:

- In 5 jaar terugdringen van schade van stand ganzen tot het niveau van 2005 voor Grauwe Gans en het niveau van 2011 voor Brandgans;
- het planmatig reduceren van de populatie(s) stand ganzen tot een acceptabel niveau, *i.c.* de aantallen behorende bij de schadeniveau 's van 2005 (Grauwe Gans) en 2011 (Brandgans);
- het planmatig reduceren van populaties Canadese ganzen en exoten tot het schadeniveau nul.

Hierdoor zal op termijn de noodzaak tot populatiereductie voor beheer en schadebestrijding sterk verminderen en worden voldaan aan de door Nederland aangegeven internationale verplichtingen voor trek ganzen.

Beleid voor trek ganzen

Onder deze groep vallen: Rietgans, Kleine Rietgans, Kolgans, Grauwe Gans, Brandgans en Rotgans. (Winter)rust is essentieel voor de duurzame instandhouding van de trek ganzenpopulatie. Daarbuiten is het bieden van rust en ruimte in het vroege voorjaar, de cruciale fase voorafgaand aan de terugtocht naar de broedgebieden, noodzakelijk. Door het bieden van deze rust voldoen provincies aan de Europees-rechtelijke verplichtingen voor bescherming van deze ganzensoorten.

- Rotgans, Rietgans en Kleine Rietgans komen alleen als trekvogel voor in Zeeland. Gedurende hun gehele verblijf zijn zij beschermd. Aan verjaging ondersteunend afschot op deze soorten vindt niet plaats.
- Trekkende Brandgans hadden, gelet op de omvang van de noordwest Europese populatie, tot op heden eveneens een bijzondere positie in het beleid. Vooralsnog wordt hier geen verandering in aangebracht. Concreet betekent dit dat er in de periode van 1 november tot 1 mei geen aan verjaging ondersteunend afschot plaatsvindt.

- Voor Kol- en Grauwe Gans geldt het volgende: In de winterperiode (1 november- 15 februari) is, behoudens verjaging met ondersteunend afschot ter bescherming van kwetsbare gewassen, geen afschot toegestaan en zijn verjagingsinspanningen niet verplicht voor het in aanmerking komen voor schadevergoeding. Onder kwetsbare gewassen worden alle te velde staande landbouwgewassen verstaan met uitzondering van overjarig grasland (ingezaaid voor 1 augustus van het betreffende jaar), groenbemestingsgewassen en oogstresten.
- Exoten (Nijlgans, Indische Gans) mogen met alle wettelijk toegestane middelen worden bestreden. Hetzelfde geldt voor de Canadese Gans. Inzet van het geweer is daarbij gewenst.
- De huidige foerageergebieden worden herbe-grensd en heten in het vervolg rustgebieden Deze

worden aangewezen door de provincie op basis van schadehistorie, aantalshistorie en/of relatie met Natura 2000-gebieden. Er zijn rustgebieden met een rustperiode van 1 november tot 1 april. De rustgebieden hebben tot doel trekganzen rust te bieden tot aan de trek naar de broedgebieden en schade te concentreren.

- Binnen de rustgebieden is het niet toegestaan trekganzen opzettelijk te verontrusten ter voorkoming van schade aan gewassen. Dit geldt ook op kwetsbare gewassen. Jacht, beheer en schadebestrijding (inclusief exotenbestrijding) is alleen toegestaan wanneer de trekganzen niet worden verontrust. Jacht zal daarom alleen plaatsvinden na 12.00 uur en met inachtneming van een afstand van 500 m tot foeragerende ganzen. Van 1 november tot 1 januari is het toegestaan om van



Figuur 2.2.1. Ligging van de ganzenrustgebieden in Zeeland (vanaf oktober 2015)

Tabel 2.2.1. Karakteristiek van de ganzenrustgebieden in Zeeland.

Gebied	Regio	
Saeftinghe	OZVL	Omvangrijk schorreengebied met bijbehorende binnendijkse landbouwpolders
De Putting	OZVL	Graslandreservaat de Putting, Vogelkreek en omringende landbouwpolders
Groot Eiland	OZVL	Kreek met bos en bouwland, natuurontwikkelingsgebied en agrarisch beheersgebied
Axelse Kreek	OZVL	Twee krekken (natuurgebied) en landbouwgrond (deels natuurontwikk.gebied)
De Braakman	WZVL	Braakmankreek en omringende landbouwpolders (deels natuurontwikk.gebied)
Baarzande	WZVL	Natuurgebieden Baarzandse Kreek en de Blikken en omringende landbouwpolders
Ganzenres. De Poel	ZB	Graslandreservaat De Poel en omringende landbouwgronden (deels nat.ontw.geb.)
Yerseke Moer	ZB	Yerseke en Kapelse Moer, graslandreservaat en enige nabije landbouwgronden
Hogerwaardpolder	ZB	Landbouwpolder ten zuiden van Markiezaat, natuurontwikkelingsgebied
Schakerloopolder	THO	Landbouwgronden en (deel gerealiseerde) natuurontwikk. langs zuidkust Tholen
Scherpenisspolder	THO	Ingericht open natuurontwikk.gebied en aan noordzijde aangrenzende landbouwpolders
Van Haftenpolder	THO	Natuurgebieden Rammegors en van Haftenpolder en landbouwgronden Hollarepolder
De Maire/De Geule	SD	Natuurgebieden Maire en Geule (kreek) en nabije landbouwpolders
Zuidkust Schouwen	SD	Nat.ontwikk.gebied Prunje, inlagen overige natuurontw.geb. Zuidkust Schouwen

tevoren gepland eenmalig één dag per jachtveld te jagen, van een half uur voor zonsopkomst tot een half uur na zonsondergang. Dit onder de voorwaarde dat deze activiteit binnen het kader van de wildbeheereenheid wordt afgestemd tussen betrokkenen, zodat ook rekening wordt gehouden met de grootte van de gebieden en er niet overal tegelijkertijd gejaagd wordt en afdoende rekening wordt gehouden met de rustfunctie.

Begrenzing rustgebieden

- Aanwijzing van de rustgebieden vindt plaats op basis van schadehistorie, aantalshistorie en/of relatie met Natura 2000-gebieden. Er zijn rustgebieden met een rustperiode van 1 november tot 1 april. De rustgebieden hebben tot doel trekganzen rust te bieden tot aan de trek naar de broedgebieden en schade te concentreren.
- De concept-begrenzing zoals die in het najaar van 2013 is voorgelegd dient daarbij als uitgangspunt. Kleine wijzigingen op basis van reacties vanuit het veld zijn daarbij nog mogelijk.
- Qua oppervlakte geldt de begrenzing uit 2005 als uitgangspunt. Dit betekent dat voor gebiedsbegrenzing een areaal van 7.200 ha landbouwgrond beschikbaar is.
- Formele begrenzing vindt plaats op basis van de subsidieregeling.

Monitoring en evaluatie

- Aantalontwikkelingen van de zomerganzen worden periodiek (eens per twee of drie jaar) in beeld gebracht.
- De overwinterende ganzen worden, als onderdeel van de landelijke watervogeltellingen, jaarlijks geteld. De Provincie geeft hiertoe opdracht.
- Reductiemaatregelen en afschot wordt jaarlijks door de FBE gerapporteerd.

- Ontwikkelingen in schadevolumes worden jaarlijks door het Faunafonds gerapporteerd.
- Deze afspraken worden uiterlijk na vijf jaar geëvalueerd of zoveel eerder bij gebleken behoefte.

2.2. Opvanggebieden en ganzenrustgebieden in Zeeland

Na een levendige discussie met diverse actoren is in Zeeland in het jaar 2007 16.075 hectare aan ganzenopvanggebied vastgesteld. Deze opvanggebieden bevonden zich zowel in bestaande en nog te ontwikkelen natuurgebieden als op reguliere landbouwgronden. In 2012 zijn de contouren van een nieuw landelijk ganzenopvangbeleid uitgetekend in het zogenaamde “Ganzen7-akkoord”, dat echter niet geëffectueerd werd. Op Zeeuwse schaal zijn de uitgangspunten van dit ganzenakkoord opnieuw uit onderhandeld, hetgeen heeft geleid tot een Zeeuws Ganzenakkoord dat op 13 oktober 2015 door Provinciale Staten werd vastgesteld (Provincie Zeeland 2015, zie 2.1.). De term “ganzenopvanggebied” is vervangen door “ganzenrustgebied”. Er zijn 14 ganzenrustgebieden met een totaaloppervlak van 16.627 hectare aangewezen, waarvan 52,3% landbouwgrond en 47,7% natuur en overig (tabel 2.2.1, 2.2.2. & figuur 2.2.1.). De aangewezen ganzenrustgebieden komen in grote mate overeen met de voormalige opvanggebieden. De voormalige opvanggebieden Oosterschenge en Dijkwater hebben echter geen status als ganzenrustgebied gekregen. De opvanggebieden Saeftinghe en De Braakman zijn fors groter dan de oude begrenzing, voor ganzenreservaat De Poel en de Van Haftenpolder geldt het omgekeerde. Vanaf het seizoen 2015/2016 wordt in de voor dit rapport gemaakte berekeningen gewerkt met de nieuwe begrenzingen van de ganzenrustgebieden.

2.3. Link tussen ganzenrustgebieden en de maandelijkse tellingen

De maandelijkse ganzentellingen vormen een belangrijk instrument om de werking van het ganzenrustbeleid te volgen. In dit rapport wordt een beeld geschetst van het aantal exemplaren per soort binnen en buiten de rustgebieden. In een aantal gebieden loopt de grens van een telgebied niet geheel conform de huidige begrenzing van de rustgebieden. Voor die telgebieden zijn de getelde aantallen toegekend aan de meest waarschijnlijke verblijfplaatsen van de ganzen binnen het gebied, waarbij vooral naar de hoeveelheid geschikt foerageergebied is gekeken. Inmiddels kunnen de tellers al hun gegevens digitaal per kaart op geografisch detailniveau aanleveren. Het grote voordeel daarvan is, dat met zekerheid gezegd kan worden of een groep ganzen zich binnen of buiten de grenzen van een rustgebied ophield.

Overigens is het van groot belang dat alle relevante gebieden buiten de opvang goed geteld blijven worden. Alleen dan valt er immers iets zinnigs te zeggen over het percentage ganzen in de provincie dat binnen de rustgebieden verblijft.

Bij de bespreking van de in het seizoen 2020/2021 in Zeeland aanwezige ganzen en zwanen (hoofdstuk 5) is per soort een tabel opgenomen waarin per maand

Tabel 2.2.2. Overzicht oppervlak en specifieke invulling ganzenrustgebieden in Zeeland.

Naam gebied	Totale Oppervlakte Rustgebied	Waarvan Landbouwgrond	Waarvan Natuur en overig
Saeftinghe	7844	4103	3741
De Putting	769	474	295
Groot Eiland	1238	806	432
Axelse Kreek	244	148	96
De Braakman	1333	498	835
Baarzande	735	593	142
Ganzenres. de Poel	308	178	130
Yerseke Moer	1451	892	559
Hogerwaardpolder	131	80	51
Schakerloopolder	341	290	51
Scherpenissepolder	332	120	212
Van Haaftepolder	267	41	226
De Maire	479	327	152
Zuidkust Schouwen	1155	143	1012
Totaal	16.627	8.693	7.934

het percentage vastgestelde vogels in de ganzenrustgebieden, overige natuurgebieden en buiten rust- en natuurgebieden vermeld is. Een compleet beeld per soort voor alle ganzenrustgebieden wordt gepresenteerd in Bijlage I.

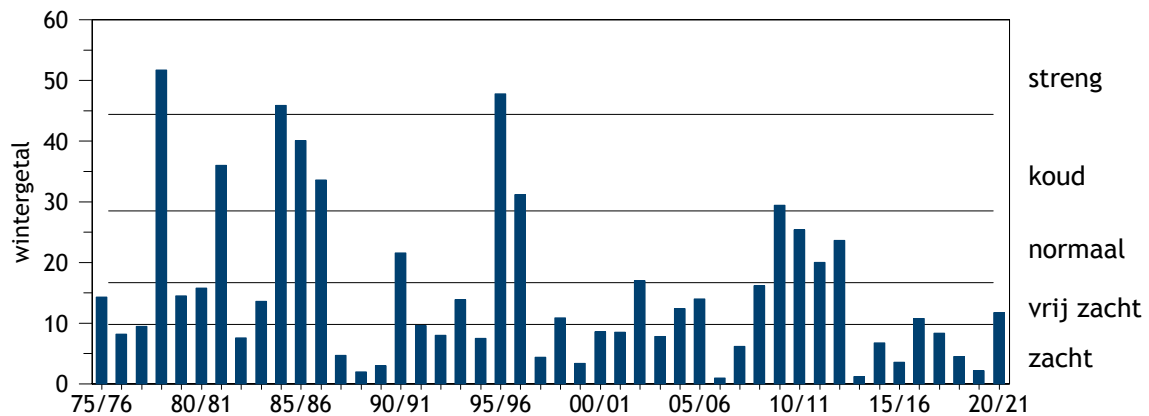
3. Weers- en telomstandigheden

Onderstaande gegevens zijn afkomstig van *Meteo Zeeland* en het *KNMI*.

Op Europese kende de winter van 2020/2021 voor de laatste jaren gebruikelijke omstandigheden, maar in Noord- en Oost-Europa was het vooral in januari relatief koud.

De Zeeuwse winter van 2020/2021 verliep vrij zacht, maar was iets strenger dan de voorgaande zeven winters. Het najaar van 2020 verliep uitzonderlijk zacht. September was grotendeels droog en zonnig, maar aan het eind van de maand trokken er zware buien over de provincie. De gemiddelde temperatuur in oktober lag boven het langjarig gemiddelde, maar de maand verliep grotendeels somber en nat. November werd gekenmerkt door bijzonder zacht, zonnig en droog weer dat aanhield tot ver in decem-

ber. Er werd nauwelijks vorst gemeten, maar de hoeveelheid neerslag nam wel wat toe. In januari was het grotendeels somber en fris, maar vorst van betekenis werd nauwelijks gemeten. Van 7 tot en met 13 februari beleefde Zeeland voor het eerst in lange tijd een heuse vorstperiode, met in grote delen van de provincie temperaturen die niet of nauwelijks boven 0 kwamen, een sneeuwdek en ijsgang in veel binnendijkse wateren. Na 13 februari was het weer gedaan met het strengere winterweer, tussen 20 en 25 februari was het zelfs uitzonderlijk zacht. Maart kende normale temperaturen en verliep grotendeels zonnig en tamelijk droog. De voorjaarsmaanden april en mei verliepen opmerkelijk fris en nat.



Figuur 3.1. Strengheid van de winters in Nederland vanaf 1975/76, uitgedrukt in het vorstgetal van IJnsen.

4. Dankwoord

Allereerst dank aan alle tellers die in het seizoen 2020/2021 weer actief hebben deelgenomen aan de tellingen. Samen staken zij vele uren van hun vrije tijd in het zoeken naar en tellen van groepen ganzen en zwanen. Verder gaat speciale dank uit naar de regiocoördinatoren die deze groep tellers motiveerden en de informatie verzamelden: Huub Buysse (West Zeeuws-Vlaanderen), Peter Boelee (Noord- en Zuid-Beveland), Mario Aspeslagh (Walcheren), Afke van Dijkhuizen (Oost Zeeuws-Vlaanderen) en Leonard Ketting (Tholen/St. Philipsland).

Ook de tellers van diverse organisaties (DMP, SBB en Waterdienst Rijkswaterstaat) worden uitdrukkelijk bedankt voor hun inzet tijdens de tellingen. De tellingen van DMP werden uitgevoerd door Mark Hoekstein, Floor Arts, Sander Lilipaly, Dirk van Stralen, Pim Wolf en Maarten Sluijter. De algehele coördinatie in het seizoen 2020/2021 werd verzorgd door Jan-Willem Vergeer van Sovon Vogelonderzoek Nederland.

In onderstaand overzicht worden alle 127 bij Sovon bekende Zeeuwse ganzen- en zwanentellers in het jaar 2020/2021 genoemd. De namen van tellers die dit seizoen meer dan 35 tellingen hebben uitgevoerd zijn cursief gedrukt.

Bernadet Adriaenssens, Cees Appel, Floor Arts, Mario Aspeslagh, Wouter Baplu, Frans Bayens, Wim Beeke, Jan van den Berg, Justus van den Berg, Ger Bijster, Roger Blaakman, Peter Boelee, Lucien Boerjan, Jaap de Bonte, Jos Boot, Cor Both, Ben Bousch, Ellie van Boxsel, P. van den Broek, Hidde Bult, Johnny du Burck, Piet du Burck, Lies van der Burg, Huub Buysse, M. Buijsse, *Henk*

Castelijns, Gerard van Daele, Ab Delzenne, Irene Dijk, *Afke van Dijkhuizen*, Walter van Dongen, Ploni Duynhouwer, Leo D`Hoore, Christien D`Hoore, *Gijs van den Ende*, Jos van Felius, Gabrielle Gaiser, Jan Goedbloed, Riet Graaumans, Dini Hartog, George van der Hel, Dini Helmers, Jan Hengst, *Cock van Heukelen*, Chris van Hoecke, *Mark Hoekstein*, Henk Huige, Leo Huijsen, Wendy Janse, C. Jansen, Jan Janssens, Cor de Jong, *Leonard Ketting*, Marcel Klootwijk, Sjak de Kock, Bram Korteknie, Titia Kroon, Jacques Kuijsten, T. de Kuiper, Toon Laro, Cees Lavooy, Rob van de Leur, Sander Lilipaly, Christine Lombaerts, Merien van Loo, Peter Maas, Ger Maatkamp, *Eddy Matthijs*, Joop Millenaar, Koos Minnaar, *Hans Molenaar*, Joop van Oostenbrugge, Jimmy Pijcke, Reggy van Poecke, Jan Polderman, Ad Polderman, Wil Poldervaart, Jaap Poortvliet, *Willem Post*, M. van Pul, Rob Remmerts, Ysbrand Bram Roobol, Wilma de Rooij, Charel de Schepper, Elly Schipper, Rinus Sinke, *Maarten Sluijter*, Ted Sluijter, Rudy Smet, Alex de Smet, *Marian Sponselee*, Theo Spuesens, Ton Stapels, Pieter Steennis, *Ben Steur*, *Dirk van Straalen*, George Tanis, Krijn Tanis, Kees Tazelaar, Dilia Timmers, *Bram Tissink*, Franklin Tombeur, Leo Tromper, Fred Twisk, Dennis Valkenburg, *Jaap van de Velde*, Frits van Velzen, *Jan-Willem Vergeer*, Leen Visser, Mario de Vlieger, Barbara Voogt, Herman van de Voorde, *Bram Vroegindewey*, *Hugo van der Wal*, Jaco Walhout, Rien Weststrate, Trudie van Wezel, Anne-Mark Wijkel, Jeanet Wisse, Wim de Wilde, *Pim Wolf*, Lenn van de Zande, Kees van 't Zelfde, Petra Zondervan-Smit.

5. Resultaten seizoen 2020/2021

5.1. Algemeen

Tabel 1. Totaal aantal van de meest getelde ganzen en zwanen tijdens de maandelijkse tellingen in Zeeland in 2020/2021.

seizoen 2020 / 2021	jul	aug	sep	okt	nov	dec	jan	feb	mrt	apr	mei	jun
Kleine Zwaan	0	0	0	14	28	105	381	164	0	0	0	0
Toendrarietgans	0	0	0	2.548	3.313	3.910	4.999	4.708	12	0	0	0
Kolgans	0	0	0	9.349	23.182	32.812	26.008	15.546	11.258	3	0	1
Grauwe Gans	10.455	15.526	10.743	35.487	51.924	49.121	33.945	17.641	7.265	6.640	6.586	7.587
Grote Canadese Gans	1.818	676	960	3.152	4.792	3.277	3.620	2.313	1.436	1.003	665	1.341
Brandgans	3.994	16.785	8.588	17.928	26.681	27.201	72.889	59.442	47.496	29.245	7.876	3.394
Rotgans	4	10	22	8.724	20.680	25.205	20.096	15.136	19.316	12.151	11.776	7
totaal	16.271	32.997	20.313	77.202	130.600	141.631	161.938	114.950	86.783	49.042	26.903	12.330

In Tabel 2 staan de totalen van de overige ganzen/zwanen soorten die zijn waargenomen. Voor de Knobbelzwaan en de Soepgans is het overzicht bui-

ten de maand januari niet compleet, omdat deze vogels vaak voorkomen in urbaan gebied dat in de regel niet maandelijks geteld wordt.

Tabel 2. Totaal aantal overige genoteerde soorten ganzen en zwanen tijdens de maandelijkse tellingen in Zeeland in 2020/2021.

	jul	aug	sep	okt	nov	dec	jan	feb	mrt	apr	mei	jun
Knobbelzwaan	99	228	336	453	663	734	831	424	588	291	398	308
Zwarte Zwaan	0	0	11	11	30	21	41	14	17	9	15	6
Wilde Zwaan	0	0	0	1	2	17	33	30	5	0	0	0
Zwaangans	0	0	0	0	0	1	0	0	0	0	0	0
Kleine Rietgans	0	0	0	10	15	36	2	57	0	0	0	0
Soepgans	141	91	103	492	430	415	716	191	293	202	132	156
Indische Gans	1	4	7	7	7	23	5	9	7	3	3	3
Sneeuwgans	0	0	2	2	2	2	0	0	0	0	0	0
Ross' Gans	0	0	0	0	0	1	1	0	0	1	0	0
Kleine Canadese Gans	0	0	1	0	1	0	0	0	0	0	0	0
Witbuikrotgans	0	0	0	1	4	3	16	15	2	0	3	0
Zwarte Rotgans	0	0	0	1	2	2	5	1	4	1	2	0
Roodhalsgans	0	0	0	0	2	0	3	2	0	1	0	0
Nijlgans	209	342	600	925	1.017	1.217	1.133	320	352	383	276	185
totaal	450	665	1.060	1.903	2.175	2.472	2.786	1.063	1.268	891	829	658

5.2. Kleine Zwaan- *Cygnus columbianus bewickii*

Profiel

De in Nederland voorkomende vorm van de Kleine Zwaan broedt op de toendra's van Arctisch Rusland, vooral ten westen van Nova Zembla. De hier broedende Kleine Zwanen verlaten in september de broedplaatsen en trekken via Rusland en de Baltische staten naar West-Europa, waar Denemarken, Engeland en Nederland belangrijke overwinteringsgebieden herbergen. In Nederland gaat het de laatste jaren om maximaal 3.300 tot 4.400 exemplaren; de lange termijntrend is negatief (Hornman *et al.* 2022). De vogels prefereren eiwitrijk plantaardig voedsel. Belangrijke voedselbronnen in Nederland zijn de knollen van fonteinkruiden buitendijks en bieten- en aardappelresten op akkers binnendijks. De timing van aankomst, de aantallen en de duur van het verblijf in Nederland zijn afhankelijk van de omstandigheden bij ons ten opzichte van andere overwinteringsgebieden, het broedsucces op de toendra en de mate van beschikbaarheid van goed exploiteerbare voedselbronnen. De variatie in al deze factoren maakt dat de in Nederland verblijvende aantallen van jaar op jaar flink kunnen variëren. Sinds de eeuwwisseling zijn de aantallen in Noordwest-Europa aan de lage kant. In Nederland is de soort sinds 2005 met gemiddeld 7% per jaar afgenomen. De afname sinds 2015 bedraagt zelfs meer dan 50% (Hornman *et al.* 2022). Het lage broedsucces op de Russische toendra lijkt de voornaamste reden voor de afname van de *flyway* populatie (Hornman *et al.* 2022). Daarnaast verlegt de soort ten gevolge van klimaatverandering de overwinteringsgebieden in noord en oostwaartse richting. Het huidige Zeeuwse ganzenrustbeleid richt zich niet op de Kleine Zwaan.

Seizoen 2020/2021

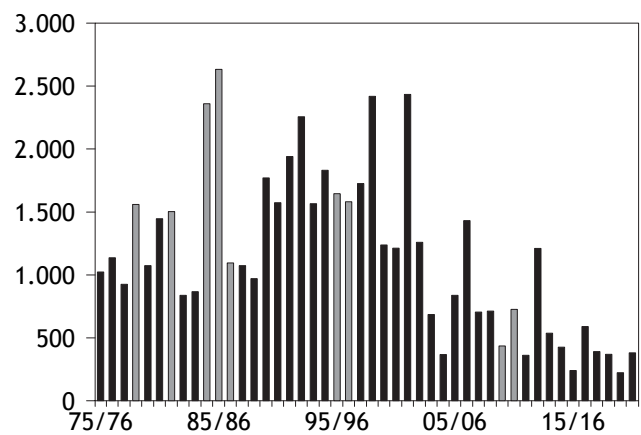
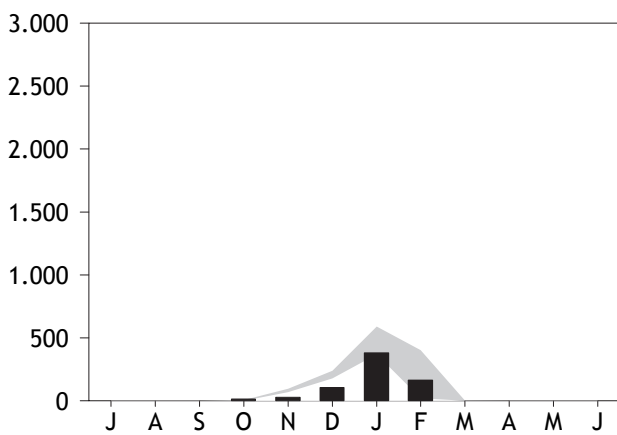
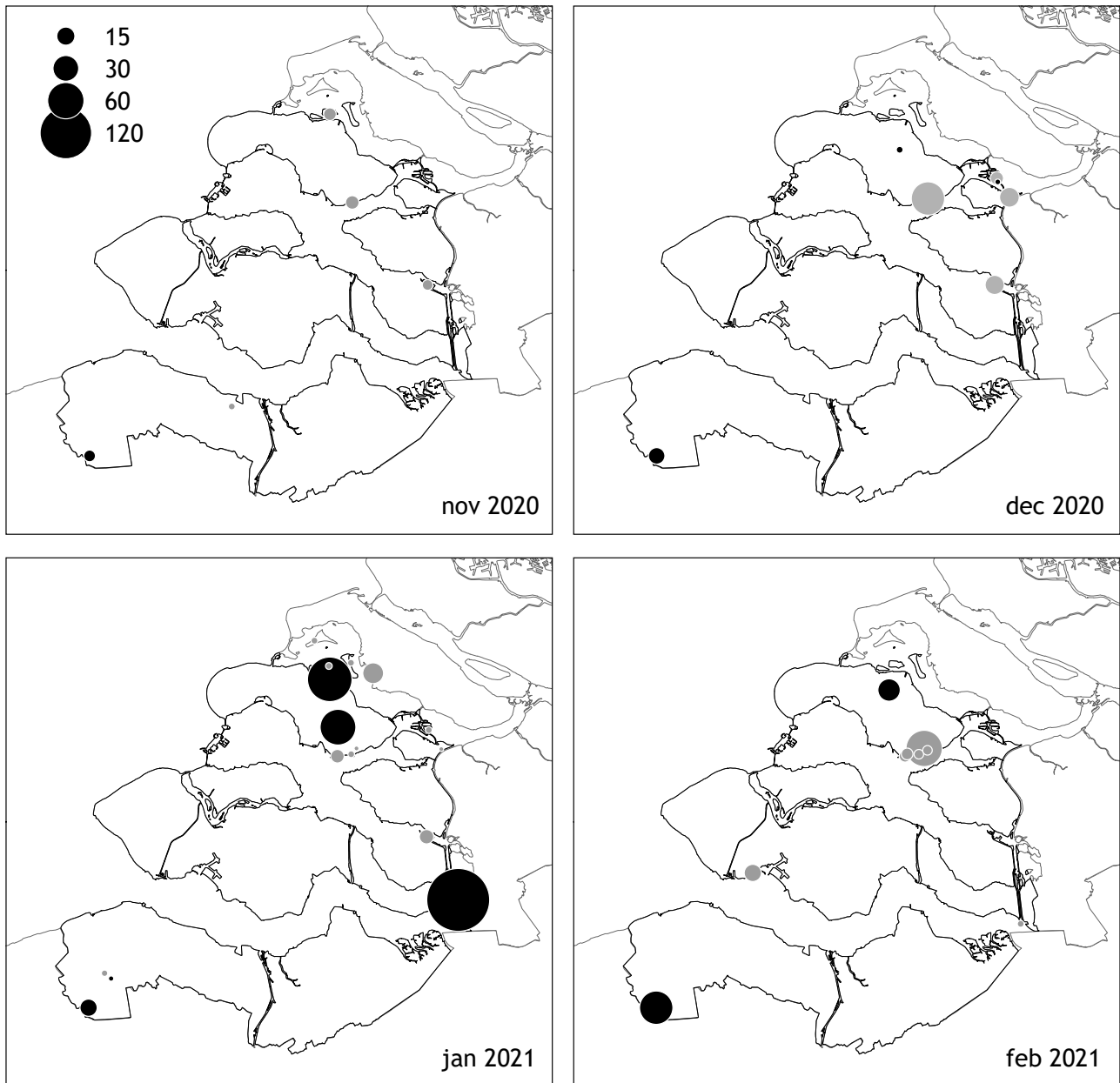
Aantal en verblijfsduur van de in Zeeland verblijvende Kleine Zwanen is al jaren aan de magere kant. Het seizoensmaximum van 381 ex. in januari lag weliswaar iets hoger dan in voorgaande twee seizoenen, maar van een serieus herstel is geen sprake. Na een trage seizoenstart, met aantallen ver onder het toch al lage gemiddelde over de afgelopen drie seizoenen, bracht januari dus een bescheiden piek, (waarschijnlijk vanwege de koude in delen van Noord- en Oost-Europa) en ook in februari lag het aantal boven dat van de voorgaande drie jaren.

In totaal werd de Kleine Zwaan in 37 maand/plot-combinaties gemeld, waarbij het in 62 procent van de gevallen om minder dan 10 exemplaren ging.

In november doken slechts in vijf telgebieden Kleine Zwanen op, met een maximum van 8 ex. Het aantal bezette telgebieden lag in december nauwelijks hoger, maar wel werd een groep van 49 ex. op de Slikken van Viane SD gemeld. In piekmaand januari lag de bezetting met 15 telgebieden weliswaar wat hoger, maar slechts 5 gebieden telden meer dan 10 ex.: Völkerpolder ZB (174), Nieuw Bommenedepolder Zonnemaire SD (87), Vierbannepolder Nieuwerkerk SD (56), Slikken van Flakkee-Zuid (19) en Bewester Eedepolder Aardenburg WZVL (13). In februari waren de meeste overgebleven Kleine Zwanen te vinden op Schouwen-Duiveland (max. 58 ex. bij de Geulle Oosterland) en bij Aardenburg (49 ex.). Kort na de maandelijkse telling werden bij Aardenburg 102 ex. gemeld (Waarneming.NL). Een in januari en februari op het Platte van Walcheren verblijvende groep



Kleine Zwaan, Bartelsweg-Schouwse Dijk, Noordgouwe, 19 december 2020



Figuur 2. Kleine Zwaan in Zeeland;
 (boven) verspreiding tijdens vier tellingen, november 2020 - februari 2021. Grijs stippen = natuur- & rustgebied, zwarte stippen = buiten natuur/rustgebied.
 (linksonder) aantalsverloop 2020/2021 (balk) t.o.v. extremen 2017/18- 2019/20 (grijs)
 (rechtsonder) jaarmaxima 1975/1976 - 2020/2021 (koude en strenge winters zijn grijs)

Tabel 5.2.1. Percentage Kleine Zwanen in de Zeeuwse ganzenrustgebieden, overige Natura 2000- en natuurgebieden en niet-natuurgebieden, seizoen 2020/2021.

maand	% in rustgebieden	% overig Natura2000 en natuur	% buiten rustgeb./natuur
November	36	43	21
December	47	39	15
Januari	1	12	88
Februari	40	17	43

Tabel 5.2.2. Aantal Kleine Zwanen per Zeeuwse regio, 2020/2021. De hoogste maandsom is grijs gedrukt.

Regio	jul	aug	sep	okt	nov	dec	jan	feb	mrt	apr	mei	jun
Goeree-Overflakkee (Grev.)	0	0	0	0	0	0	19	0	0	0	0	0
Grevelingen	0	0	0	0	7	0	6	0	0	0	0	0
Schouwen-Duiveland	0	0	0	4	8	51	154	100	0	0	0	0
Krammer-Volkerak	0	0	0	10	0	9	2	0	0	0	0	0
St. Philipsland	0	0	0	0	0	17	1	0	0	0	0	0
Zoommeer	0	0	0	0	5	16	9	0	0	0	0	0
Walcheren	0	0	0	0	0	0	0	13	0	0	0	0
Zuid-Beveland (oost)	0	0	0	0	0	0	174	2	0	0	0	0
West Zeeuws-Vlaanderen	0	0	0	0	6	12	16	49	0	0	0	0
Oost Zeeuws-Vlaanderen	0	0	0	0	2	0	0	0	0	0	0	0

Tabel 5.2.3. Aantal Kleine Zwanen in Zeeland, maandtotalen 2009/10 - 2020/21 en gemiddeld maandtotaal per vijfjaarlijkse periode 1990-2015. De hoogste maandsom in de vijfjaarlijkse perioden en vanaf 2009/10 is grijs gedrukt.

	jul	aug	sep	okt	nov	dec	jan	feb	mrt	apr	mei	jun
2020/2021	0	0	0	14	28	105	381	164	0	0	0	0
2019/2020	0	0	0	0	47	207	223	22	1	0	0	0
2018/2019	0	0	0	0	69	238	369	132	2	0	0	0
2017/2018	0	0	0	0	70	200	391	19	2	0	0	0
2016/2017	0	0	0	5	96	177	589	403	0	0	0	0
2015/2016	0	0	0	1	57	240	229	70	0	0	0	0
2014/2015	0	0	0	0	69	240	426	238	0	0	0	0
2013/2014	0	1	0	17	354	261	537	5	0	0	0	0
2012/2013	0	0	0	0	108	427	731	1.211	2	0	0	0
2011/2012	0	0	0	24	72	362	246	331	18	0	0	0
2010/2011	0	0	0	28	247	415	727	180	0	0	0	0
2009/2010	0	0	1	4	382	190	367	436	2	0	0	0
2010/2011 - 2014/2015	0	0	0	14	170	341	533	393	4	0	0	0
2005/2006 - 2009/2010	1	1	1	5	568	709	523	126	7	0	0	0
2000/2001 - 2004/2005	0	0	0	33	1.018	868	740	164	5	0	0	0
1995/1996 - 1999/2000	0	0	1	63	1.359	1.520	641	306	5	0	0	0
1990/1991 - 1994/1995	0	0	0	42	1.554	1.648	801	146	3	0	0	0

van maximaal 13 ex. (Waarneming.NL) werd niet gezien tijdens de maandelijkse tellingen. De grootste waargenomen groep telde 239 ex. en verbleef op 8 februari in de Völckerpolder (Waarneming.NL).

De Kleine Zwaan speelt geen rol bij de aanwijzing van Zeeuwse ganzenrustgebieden. In de meeste wintermaanden verbleef een groot deel van de populatie in rust- en natuurgebieden (waarbij rustgebied De Maire hoge ogen gooide), maar in piekmaand januari

was 88% van de aanwezige Kleine Zwanen te vinden in regulier agrarisch gebied.

In de periode november 2020 – februari 2021 verbleef gemiddeld 6,8% van de landelijke Kleine Zwanen-populatie binnen de provinciegrenzen. Alleen in januari (12,8) lag het percentage boven de 10%. Het aandeel in Zeeland verblijvende Kleine Zwanen lag, ondanks de iets hogere aantallen, onder het gemiddelde van de laatste vijf jaren.

5.3. Toendrarietgans - *Anser serrirostris*

Profiel

De Toendrarietgans broedt in de toendra's van Arctisch Rusland, grofweg van het Kola schiereiland ten oosten van Finland tot aan Taimyr. In september trekken de vogels in zuidwestelijke richting weg. Via Rusland en de Baltische staten bereiken ze na een vlucht van 3.000 tot 5.000 kilometer de overwinteringsgebieden in Midden- en Noordwest-Europa. Nederland wordt vooral vanaf half oktober tot eind februari aangedaan. De maxima schommelen de laatste jaren tussen de 215.000 – 307.000 exemplaren (Hornman *et al.* 2022). Zoals bij de meeste arctische ganzen varieert het broedsucces van de Toendrarietgans sterk van jaar op jaar. De Nederlandse winterpopulatie is sinds 1990 toegenomen, waarschijnlijk als gevolg van een herverdeling van winterconcentraties in Europa. Sinds 2010 is sprake van een stabilisatie, met in enkele provincies (Overijssel en Zeeland) een negatieve aantalsontwikkeling (Hornman *et al.* 2022).

Het broedsucces van in Nederland overwinterende Toendrarietgansen toont een dalende trend (Hornman *et al.* 2021). De in Nederland verblijvende vogels voeden zich tot in januari vooral met oogstresten op akkers, onder meer van suikerbieten, granen en aardappels. Als er geen oogstresten meer te halen vallen, schakelen veel Toendrarietgansen over op gras of jonge wintergranen. De vogels verblijven meestal in grote, soms met andere soorten gemengde groepen. De slaappleatsen bevinden zich in open water of op rustige buitendijkse platen. Het gros van de in Zeeland verblijvende Rietgansen bestaat uit de Toendra-variant. Waarnemingen van de in de taiga van Scandinavië en Siberië broedende

Taigarietgans (*Anser fabalis*) zijn tegenwoordig uitzonderlijk, zowel binnen de provinciegrenzen als elders in Nederland (zie 5.9.5.).

Het huidige Zeeuwse ganzenrust-beleid richt zich niet op de Toendrarietgans.

Seizoen 2020/2021

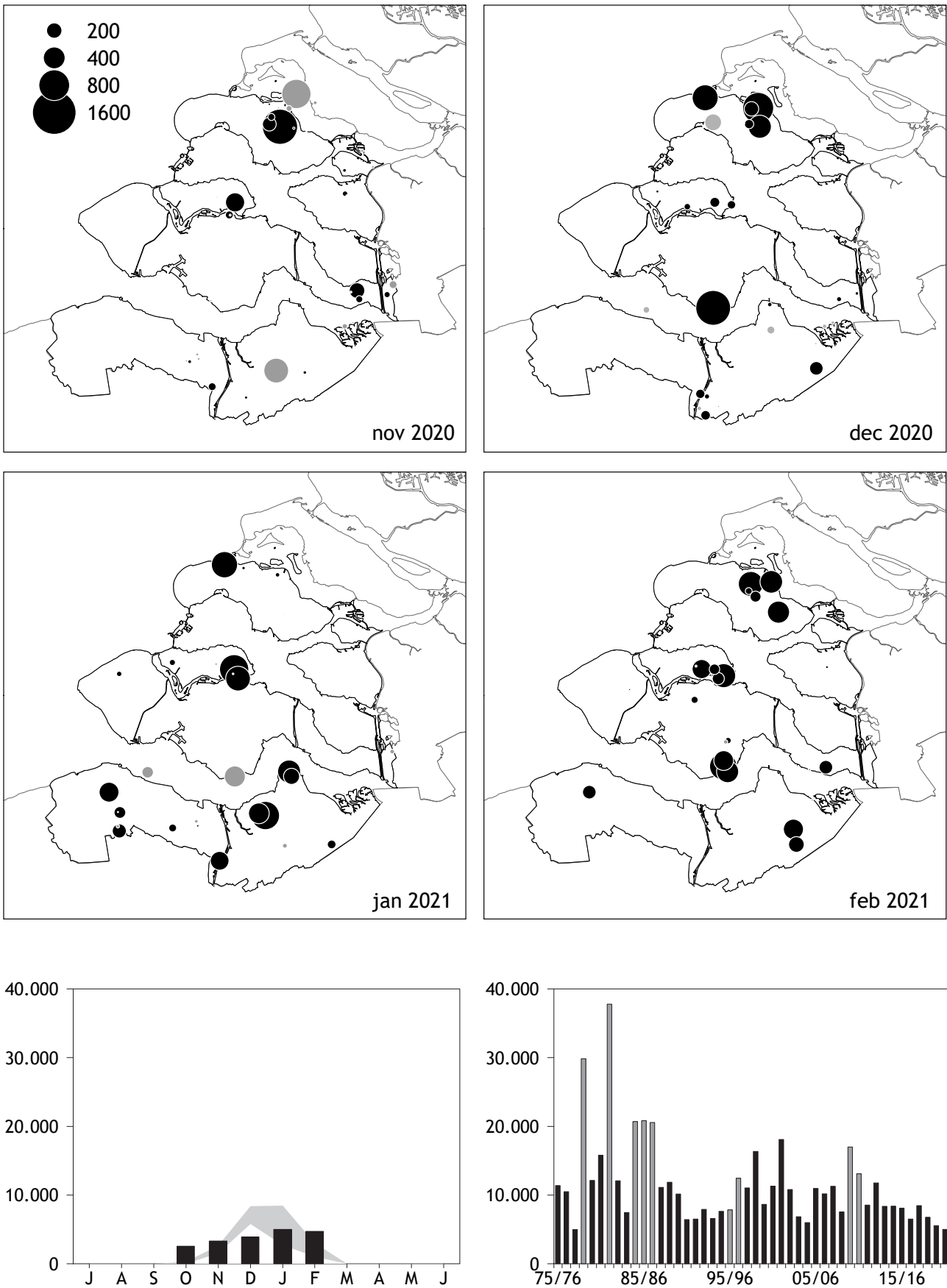
Voor het achtste opeenvolgende jaar lag het maximale aantal in de provincie verblijvende Toendrarietgansen onder de 10.000 exemplaren. Het seizoensmaximum van 4.999 ex. in januari was zelfs het laagste sinds 1977/78. Van piekaantallen was dus geen sprake, maar de seizoenopbouw verliep anders dan de afgelopen jaren. In oktober en november waren al relatief hoge aantallen aanwezig. De seizoenspiek in december en januari bleef achter bij het gemiddelde over de laatste jaren, maar in februari waren weer meer Toendrarietgansen aanwezig dan gebruikelijk. De trend dat Toendrarietgansen later arriveren én vroeger wegtrekken zette dit seizoen dus niet door, maar van een herstel van de aantallen is beslist geen sprake.

Het accent in de verspreiding lag zoals gebruikelijk op oostelijk Schouwen-Duiveland, Noord-Beveland, Baarland en omgeving op Zuid-Beveland en delen van Zeeuws-Vlaanderen. Opmerkelijk was dat de soort in januari vrijwel afwezig was in de tijdens andere wintermaanden goed bedeelde regio Brouwershaven-Dreischor.

De 27 maand-gebiedcombinaties met meer dan 250 Toendrarietgansen waren verdeeld over Schouwen-Duiveland (9), Oost Zeeuws-Vlaanderen (6), Zuid-



Toendrarietgans (met Grauwe Ganzen en Kleine Rietgans), Helleweg Dreischor, 13 februari 2021



Figuur 3. Toendrarietgans in Zeeland; (boven) verspreiding tijdens vier tellingen, november 2020 - februari 2021. Grijs stippen = natuur- & rustgebied, zwarte stippen = buiten natuur/rustgebied. (linksonder) aantalsverloop 2020/2021 (balk) t.o.v. extremen 2017/18- 2019/20 (grijs) (rechtsonder) jaarmaxima 1975/76 - 2020/2021 (koude en strenge winters zijn grijs)

Tabel 5.3.1. Percentage Toendrarietganzen in de Zeeuwse ganzenrustgebieden, overige Natura 2000- en natuurgebieden en niet-natuurgebieden, seizoen 2020/2021.

Maand	% in rustgebieden	% overig Natura2000 en natuur	% buiten rustgeb./natuur
November	17,7	23,4	58,9
December	7,9	1,5	90,6
Januari	0,9	9,7	89,3
Februari	0,1	0,5	99,4

Tabel 5.3.2. Aantal Toendrarietganzen per Zeeuwse regio, 2020/2021. De hoogste maandsom is grijs gedrukt.

Regio	jul	aug	sep	okt	nov	dec	jan	feb	mrt	apr	mei	jun
Goeree-Overflakkee (Grev.)	0	0	0	0	12	0	0	0	0	0	0	0
Grevelingen	0	0	0	0	734	0	0	0	0	0	0	0
Schouwen-Duiveland	0	0	0	2.434	1.218	2.238	586	1.461	0	0	0	0
Krammer-Volkerak	0	0	0	0	8	0	0	0	0	0	0	0
St. Philipsland	0	0	0	0	17	0	0	0	0	0	0	0
Tholen	0	0	0	0	25	0	0	6	0	0	0	0
Oosterschelde	0	0	0	0	0	58	2	0	0	0	0	0
Noord-Beveland	0	0	0	0	300	121	1.230	980	0	0	0	0
Veerse Meer	0	0	0	0	0	10	0	1	0	0	0	0
Walcheren	0	0	0	0	0	0	23	3	0	0	0	0
Zuid-Beveland (west)	0	0	0	75	59	990	360	1.416	6	0	0	0
Zuid-Beveland (oost)	0	0	0	0	320	30	17	157	6	0	0	0
Westerschelde	0	0	0	0	4	45	107	0	0	0	0	0
West Zeeuws-Vlaanderen	0	0	0	0	0	0	653	150	0	0	0	0
Oost Zeeuws-Vlaanderen	0	0	0	39	616	418	2.021	534	0	0	0	0

Tabel 5.3.3. Aantal Toendrarietganzen in Zeeland, maandtotaal 2009/10 - 2020/21 en gemiddeld maandtotaal per vijfjaarlijkse periode 1990-2015. De hoogste maandsom in de vijfjaarlijkse perioden en vanaf 2009/10 is grijs gedrukt.

	jul	aug	sep	okt	nov	dec	jan	feb	mrt	apr	mei	jun
2020/2021	0	0	0	2.548	3.313	3.910	4.999	4.708	12	0	0	0
2019/2020	0	0	0	116	2.254	4.388	5.535	1.209	2	0	0	0
2018/2019	0	0	0	0	2.665	5.774	6.778	2.346	5	0	1	0
2017/2018	0	0	0	100	1.544	8.385	8.453	3.010	3	0	0	0
2016/2017	0	0	1	280	1.686	6.494	2.700	1.011	0	0	0	0
2015/2016	0	0	0	732	5.658	8.103	3.280	4.102	0	0	0	0
2014/2015	0	0	0	72	2.587	8.379	5.010	3.112	2	0	0	0
2013/2014	0	0	0	307	4.012	8.100	8.365	704	0	0	0	0
2012/2013	0	0	0	96	5.102	10.850	11.608	11.759	13	0	0	0
2011/2012	0	1	0	85	4.825	4.285	8.528	5.043	0	0	0	0
2010/2011	0	0	0	356	5.999	4.799	13.092	4.896	6	0	0	1
2009/2010	0	0	0	159	5.683	7.177	16.992	9.255	3	0	0	0
2010/2011 - 2014/2015	0	0	0	297	3.809	8.385	6.193	4.138	3	0	0	0
2005/2006 - 2009/2010	0	0	0	201	4.191	9.407	8.008	4.124	73	0	0	0
2000/2001 - 2004/2005	0	0	0	152	5.955	9.944	7.126	2.868	164	5	0	0
1995/1996 - 1999/2000	0	0	0	32	4.234	8.861	9.285	3.449	49	0	0	0
1990/1991 - 1994/1995	0	0	0	2	963	6.598	5.987	2.267	1	0	0	0

Beveland (5), Noord-Beveland (5), Grevelingen en West Zeeuws-Vlaanderen (elk 1). Dertien maand-gebiedcombinaties telden 500 of meer Toendrarietganzen, de hoogste aantallen werden geteld in Polder Schouwen-West bij Brijdorpe (2.150 ex op 18 oktober) en in de Dreischorpolder SD (1.010 ex op 13 november). Met name de forse groep in oktober is opvallend. Buiten de tellingen werden kortstondig nog flinke groepen gemeld, ook in minder Rietgansrijke regio's als West Zeeuws-Vlaanderen (22/12/2020: 480 ex. Groeneweg Schoondijke, Waarneming.NL) en Tholen (14/11/2020: Bartelmeetpolder Poortvliet, Waarneming.NL). Op Walcheren werden geregeld kleine groepen gemeld, die zelden meer dan 150 telden (Waarneming.NL).

Gemiddeld werden 161 ex. geteld in de 89 maand-gebiedcombinaties, waarin de soort tijdens de maandelijkse tellingen werd opgemerkt. Dat is vergelijkbaar met vorig seizoen, maar minder dan de gemiddelde groeps grootte in de jaren daarvoor. Een groot deel van de waargenomen Toendrarietganzen

foerageerde op oogstresten, vooral van aardappel en suikerbiet.

Het Zeeuwse ganzenrustbeleid is niet gericht op de Toendrarietgans. Het percentage Toendrarietganzen binnen de ganzenrustgebieden lag met 5,6% van de Zeeuwse populatie in oktober-februari op een gangbaar laag peil. Dat zal zeker van doen hebben met de voorkeur van de soort voor akkerland als foerageergebied. Alleen de ganzenrustgebieden Groot Eiland (november) en Zuidkust Schouwen (februari) herbergden op enig moment meer dan 100 Toendrarietganzen. 87% van de Zeeuwse Toendrarietganzen verbleef in oktober-februari op reguliere landbouwgronden.

Het aandeel van de Zeeuwse populatie Toendrarietganzen in het landelijk totaal in de periode oktober-februari bedroeg 3,1% (maximaal 4,6% in oktober). Dat is iets hoger dan vorig seizoen, maar onder het langjarig gemiddelde.

5.4. Kolgans - *Anser albifrons*

Profiel

Kolganzen broeden in grote delen van Arctisch Rusland. Het broedsucces varieert en is gerelateerd aan de arctische lemmingcyclus. Een gering, maar groeiend aantal paren –afkomstig van ontsnapte lokvogels en aangeschoten exemplaren- verblijft 's zomers in Nederland en kan hier tot broeden komen. De verschillende populaties overwinteren van West-Europa tot bezuiden de Kaspische Zee. De in Groenland broedende ondersoort *A.a.flavirostris* overwintert in Ierland en Schotland en is in Nederland erg zeldzaam. De in Nederland verblijvende Kolganzen broeden voornamelijk in het westelijk deel van Arctisch Rusland en trekken via het Kara schiereiland, de Baltische staten en Zuid-Scandinavië naar de overwinteringsgebieden. De Nederlandse winterpopulatie nam tussen 1975 en 2010 sterk in omvang toe. De huidige winterpopulatie telt 723.000 - 970.000 vogels en vertoont de laatste jaren een lichte daling. In de winter van 2019/20 lagen de aantallen vooral in West-Nederland onder het langjarig gemiddelde. Ook lijkt de tendens om later in het najaar in Nederland te arriveren door te zetten (Hornman *et al.* 2022). De meeste Nederlandse Kolganzen verblijven in het noorden en westen en in het rivierengebied en foerageren op grasland. Een klein deel profiteert van oogstresten op akkerland en foerageert vanaf januari ook op wintergranen.

Sinds het midden van de vorige eeuw is het aantal in Noordwest-Europa overwinterende Kolganzen fors gestegen; Midden-Europese winterpopulaties zijn juist gekrompen. Het broedsucces van in Nederland overwinterende Kolganzen vertoont al sinds de jaren

negentig een dalende trend (Hornman *et al.* 2020). De Kolgans is een van de soorten waarvoor de provincie Zeeland het huidige ganzenrustbeleid ontwikkeld heeft.

Seizoen 2020/2021

De Zeeuwse winterpopulatie van de Kolgans vertoonde na drie magere jaren enig herstel. De maantotalen van oktober tot en met maart lagen boven die van het vorige seizoen en op november na ook boven die van de afgelopen drie jaren. Waarschijnlijk speelt de wat koudere winter ten noordoosten van ons land een rol, onduidelijk is welke factoren nog meer meespelen.

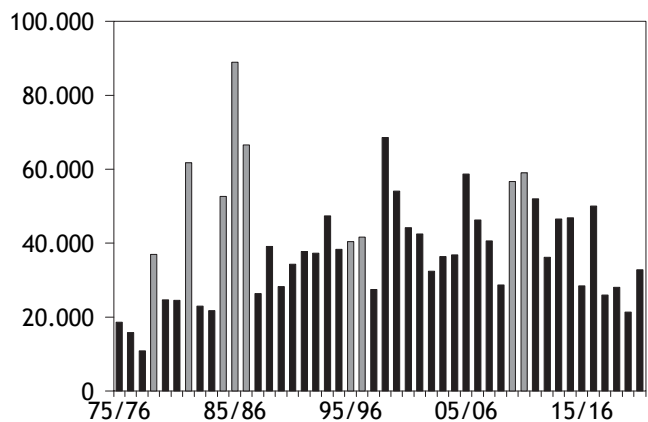
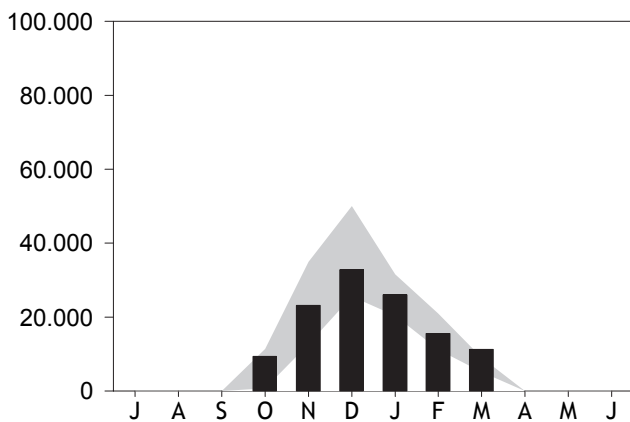
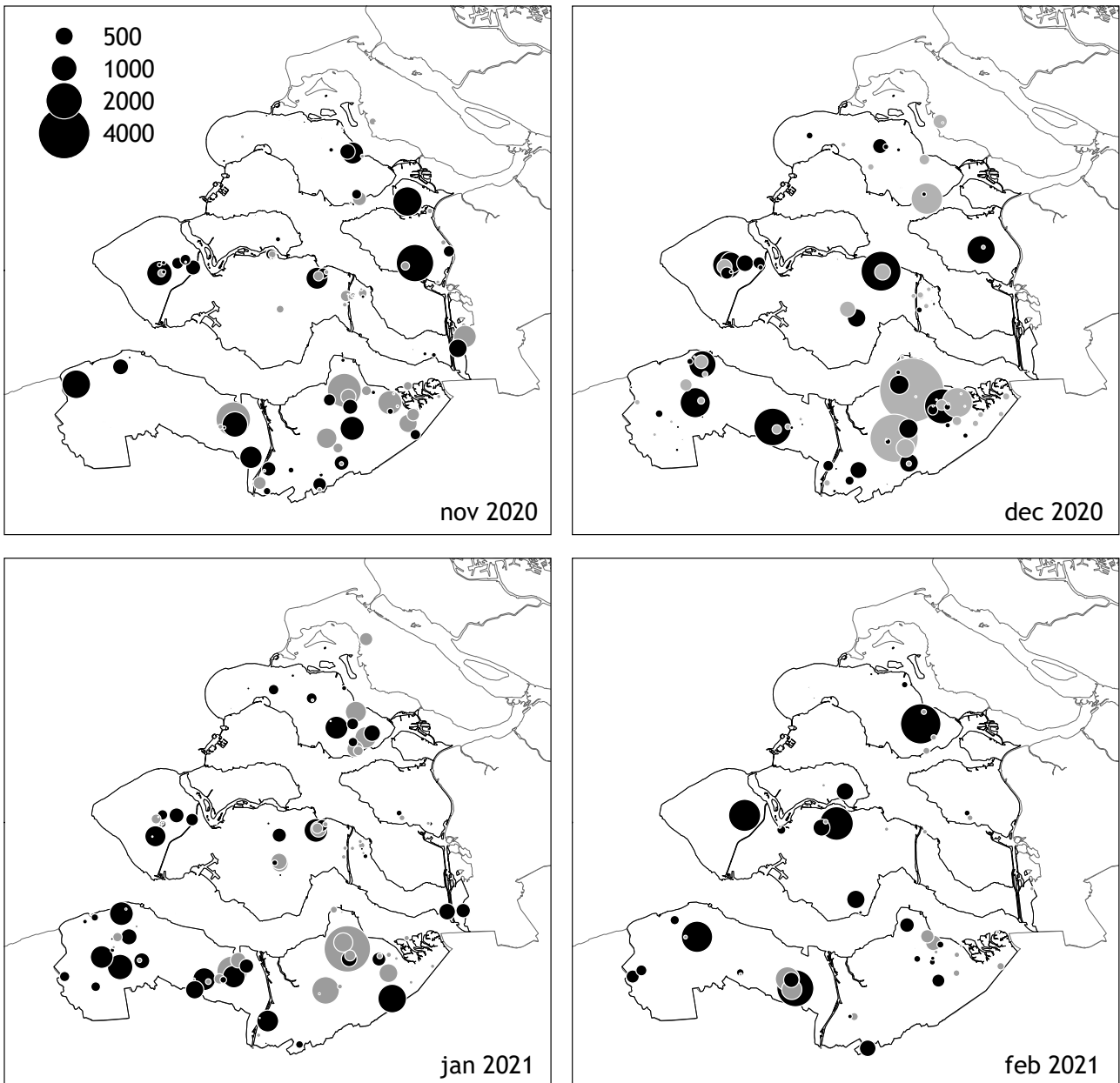
Voor het vierde opeenvolgende jaar werden in oktober minder dan 10.000 Kolganzen geteld, maar met 9.349 ex. scheelde het ditmaal niet veel. De seizoensopbouw verliep normaal, met een seizoenspiek van 32.812 ex. in december en een langzame afbouw tot en met maart.

Oost Zeeuws-Vlaanderen blijft met afstand de belangrijkste Zeeuwse regio voor de Kolgans. Van oktober tot en met maart verbleef hier gemiddeld 46,8% van de Zeeuwse populatie (iets onder het gemiddelde van de laatste jaren). West Zeeuws-Vlaanderen was goed voor gemiddeld 12,9%, terwijl Zuid-Beveland met gemiddeld 15,4% nog wat hoger uitkwam. Meer dan 10% van de Zeeuwse populatie werd kortstondig geteld op Tholen (november), Schouwen-Duiveland (januari & februari) en Walcheren (maart).

In 31 maand-gebiedcombinaties werden 1.000 of meer Kolganzen geteld (15 Oost Zeeuws-Vlaanderen,



Kolgans, 22 oktober 2020



Figuur 4. Kogans in Zeeland;

(boven) verspreiding tijdens vier tellingen, november 2020 - februari 2021. Grijs stippen = natuur- & rustgebied, zwarte stippen = buiten natuur/rustgebied.

(linksonder) aantalsverloop 2020/2021 (balk) t.o.v. extremen 2017/18 - 2019/20 (grijs)

(rechtsonder) jaarmaxima 1975/76 - 2020/21 (koude en strenge winters zijn grijs)

Tabel 5.4.1. Percentage Kolganzen in de Zeeuwse ganzenrustgebieden, overige Natura 2000- en natuurgebieden en niet-natuurgebieden, seizoen 2020/2021.

Maand	% in rustgebieden	% overig Natura2000 en natuur	% buiten rustgeb./natuur
Oktober	59,2	9,1	31,7
November	35,4	3,9	60,7
December	49,3	5,8	44,9
Januari	39,1	7,4	53,5
Februari	13,5	4,8	81,7
Maart	40,9	9,5	49,6

Tabel 5.4.2. Aantal Kolganzen per Zeeuwse regio, 2020/2021. De hoogste maandsom is grijs gedrukt.

Regio	jul	aug	sep	okt	nov	dec	jan	feb	mrt	apr	mei	jun
Goeree-Overflakkee (Grev.)	0	0	0	240	75	305	255	0	68	0	0	0
Grevelingen	0	0	0	0	24	165	645	52	0	0	0	0
Schouwen-Duiveland	0	0	0	637	1.602	2.045	3.099	2.562	239	1	0	0
Krammer-Volkerak	0	0	0	76	0	0	0	0	0	0	0	0
St. Philipsland	0	0	0	150	1.262	2	0	0	40	0	0	0
Tholen	0	0	0	320	2.444	1.200	147	100	576	0	0	0
Noord-Beveland	0	0	0	0	45	0	3	460	0	0	0	0
Veerse Meer	0	0	0	0	0	8	0	131	0	0	0	0
Walcheren	0	0	0	490	1.808	3.072	1.597	1.505	1.765	0	0	1
Zuid-Beveland (west)	0	0	0	422	1.395	3.591	2.737	2.636	1.125	0	0	0
Zuid-Beveland (oost)	0	0	0	754	1.796	340	935	58	1.425	0	0	0
Westerschelde	0	0	0	5	2	6	2	0	0	0	0	0
West Zeeuws-Vlaanderen	0	0	0	846	1.587	5.494	5.188	2.101	1.280	2	0	0
Oost Zeeuws-Vlaanderen	0	0	0	5.409	11.142	16.584	11.400	5.941	4.740	0	0	0

Tabel 5.4.3. Aantal Kolganzen in Zeeland, maandtotaal 2009/10 -2020/21 en gemiddeld maandtotaal per vijfjaarlijkse periode 1990-2015. De hoogste maandsom in de vijfjaarlijkse perioden en vanaf 2008/09 is grijs gedrukt.

	jul	aug	sep	okt	nov	dec	jan	feb	mrt	apr	mei	jun
2020/2021	0	0	0	9.349	23.182	32.812	26.008	15.546	11.258	3	0	1
2019/2020	0	1	5	3.103	21.356	17.122	15.029	9.203	6.844	4	0	0
2018/2019	0	0	0	690	24.258	28.026	20.395	12.738	8.780	1	1	0
2017/2018	0	1	0	739	12.696	25.567	25.972	11.168	9.020	0	0	0
2016/2017	0	0	0	11.355	34.918	50.002	31.577	20.920	5.155	1	0	0
2015/2016	5	1	0	25.060	22.593	22.061	28.420	24.161	11.920	2	1	1
2014/2015	0	2	2	15.506	29.084	43.784	46.860	15.826	9.138	0	1	0
2013/2014	0	1	0	20.350	46.508	37.720	29.025	19.741	5.386	0	1	1
2012/2013	4	1	0	6.204	36.193	30.327	25.403	16.877	15.015	75	1	0
2011/2012	0	0	0	11.002	31.269	51.995	28.235	14.236	8.226	3	0	0
2010/2011	1	5	0	17.829	25.450	36.154	59.019	26.318	8.281	9	6	0
2009/2010	0	0	6	4.837	21.480	39.317	56.649	38.047	16.651	0	2	2
2010/2011 - 2014/2015	1	2	0	14.178	33.701	39.996	37.708	18.600	9.209	17	2	0
2005/2006 - 2009/2010	0	1	2	3.567	22.460	40.493	45.822	29.070	12.492	10	5	1
2000/2001 - 2004/2005	1	1	3	3.496	21.384	31.566	36.903	26.298	9.718	489	1	1
1995/1996 - 1999/2000	1	1	3	1.475	16.353	33.746	43.645	31.845	11.218	19	2	1
1990/1991 - 1994/1995	0	0	0	76	4.996	31.705	35.766	28.670	9.172	0	0	0

5 West Zeeuws-Vlaanderen, 4 Walcheren, 3 Tholen/St. Philipsland, 2 Schouwen-Duiveland en Zuid-Beveland). Dat is een verdubbeling ten opzichte van vorig seizoen, maar nog altijd minder dan in de jaren voor 2017. Ook het gemiddeld aantal per bezet telgebied lag met 288 ex. een stuk hoger dan vorig jaar. Gemiddeld werden in oktober-maart Kolganzen gemeld in 68 telgebieden.

In zes gebieden verbleven gedurende twee maanden meer dan 1.000 Kolganzen: Koudepolder Hoek OZVL, Catharinapolder Zaamslag OZVL, Zoutepolder Kloosterzande OZVL, De Putting Hengstdijk OZVL, Catsweg-Zandvoortseweg Grijpskerke WA en Poortvliet- & Mallandpolder TH. In 24% van de gebieden met Kolganzen ging het om tenminste 250 exemplaren, terwijl 25% van de bezette gebieden het met minder dan 25 exemplaren moest doen. Vorig seizoen was dat respectievelijk 20 en 42%. Het aantal vastgestelde kleine groepen lag ditmaal dus aanzienlijk lager.

Van oktober tot en met maart verbleef gemiddeld 46,3% van de getelde Zeeuwse Kolganzen in natuur-

en ganzenrustgebieden (maximum 68,3% in oktober). Bezien over de periode 2010-2020 is dat een tamelijk laag percentage, dat vooral wordt veroorzaakt door het geringe aandeel (18%) in de rust- en natuurgebieden in februari.

Over het hele winterhalfjaar gezien verbleef meer dan 5 procent van de Zeeuwse Kolgans-populatie in de ganzenrustgebieden De Putting (13,8%) en Saeftinghe (7,9%). Beide rustgebieden scoorden lager dan vorig jaar, en dat geldt ook voor de andere rustgebieden in Oost Zeeuws-Vlaanderen (hoewel de Braakman met gemiddeld 4,9% maar net onder de 5%-grens bleef). De ganzenrustgebieden Yerseke- en Kapelse Moer herbergden samen gemiddeld 2,7% van de Zeeuwse populatie.

De afgelopen 10 seizoenen verbleef in de periode oktober-maart gemiddeld 4-5% van de Nederlandse kolganspopulatie in Zeeland, maar het belang van de Zeeuwse populatie lijkt af te nemen. Dit seizoen lag dat percentage met gemiddeld 2,8% (piek 4,3 % in december) wat hoger dan vorig jaar, maar nog duidelijk onder het langjarig gemiddelde.

5.5. Grauwe Gans - *Anser anser*

Profiel

Met een broedpopulatie van 100.000 – 165.000 paar (Boele *et al.* 2022) is de Grauwe Gans veruit de talrijkste in Nederland broedende ganzensoort. Het gros van deze broedvogels overwintert binnen de landsgrenzen en wordt dan vergezeld door broedvogels uit Scandinavië en Midden-Europa. In november zijn de aantallen in Nederland het hoogst; dan verblijven hier de laatste jaren 540.000-580.000 exemplaren. Mogelijk wordt de populatie iets onderschat omdat de vogels deels buiten de regulier getelde watervogelgebieden verblijven. Tussen 1975 en 2010 is de winterpopulatie sterk gestegen; de laatste jaren oogt deze vooral in het westen en oosten des lands stabiel, terwijl in het noorden een verdere stijging optreedt (Hornman *et al.* 2022). De broedresultaten van de Nederlandse broedvogels vertoonden een dalende trend (Hornman *et al.* 2022). De Zeeuwse broedpopulatie wordt geschat op 3.000 – 5.200 paren (Vergeer & Castelijns 2022).

Het Verdronken Land van Saeftinghe is van oktober tot in januari een belangrijke verblijfplaats. De vogels foerageren hier vooral op wortelknollen van Riet en Zeebies en binnendijks op oogstresten en grasland (Castelijns & Jacobusse 2010). Vegetatiesuccessie op het hoger wordende schor leidde na 2010 tot een afname van de beschikbare voedselhoeveelheden en daarmee van de aantallen ganzen op het schor (Vergeer & Castelijns 2022). De Grauwe Gans is een van de soorten waarvoor de provincie Zeeland het huidige ganzenrustbeleid ontwikkeld heeft.

Seizoen 2020/2021

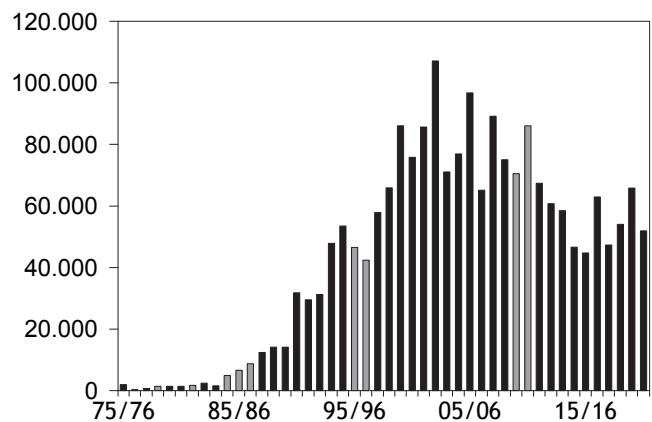
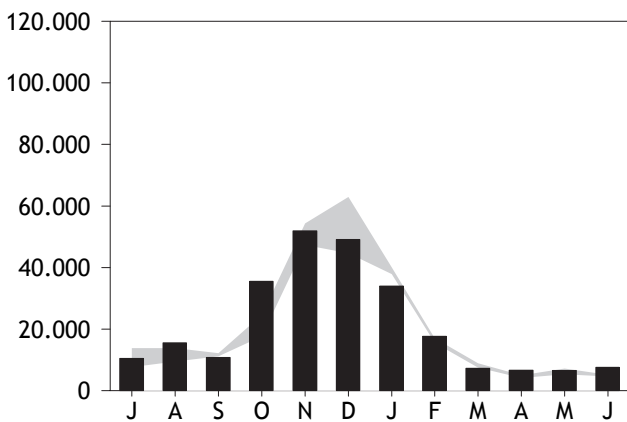
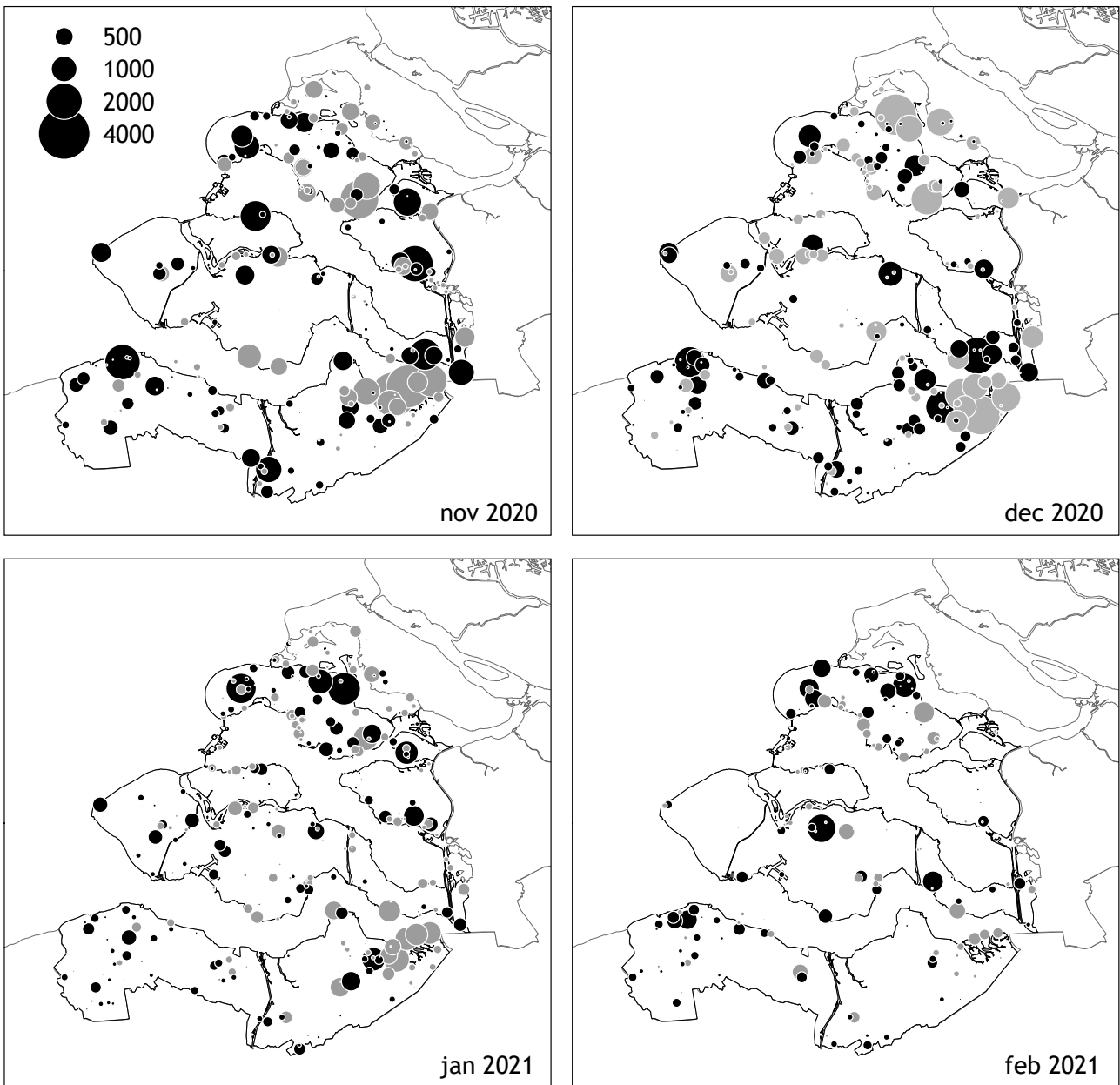
Net als in het voorgaande seizoen werden er flinke aantallen Grauwe Ganzen geteld in het najaar, al lag de november-seizoenspiek van bijna 52.000 ex. wel een stukje onder de ruim 65.000 ex van vorig seizoen. Feit is dat de najaarsaantallen momenteel tussen het wat lagere niveau van 2013-2017 en de zeer hoge aantallen van 2008-2012 gelegen zijn. De aantallen in december deden nauwelijks onder voor die van november. Daarna namen de maandtotalen stapsgewijs af, maar ze liepen goed in de pas met de recente maandgemiddelden. De (onvolledige) voorjaarstellingen suggereren een verdere groei van de dan in de provincie aanwezige populatie.

Van oktober tot en met december was de Grauwe de talrijkste Zeeuwse ganzensoort, de overige maanden van het winterhalfjaar was die eer voorbehouden aan de Brandgans. In de piekmaanden oktober-december herbergt Oost Zeeuws-Vlaanderen de meeste Grauwe Ganzen, maar in de maanden ervoor en erna zijn de hoogste aantallen vooral op Schouwen-Duiveland te vinden. In februari was in Oost Zeeuws-Vlaanderen nog 13% van de novemberpopulatie over. De aantalspiek in het najaar is in vrijwel alle Zeeuwse regio's te vinden.

Met een gemiddelde maandelijkse aanwezigheid in 202 telgebieden blijft de Grauwe Gans 's winters veruit de meest verspreid in Zeeland voorkomende ganzensoort. Waarschijnlijk is die spreiding in werkelijkheid nog wat groter: in een deel van de weinig gansrijke polders die niet elke maand geteld wor-



Grauwe Gans, Boogerdweg Zonnemaire, 13 februari 2021



Figuur 5. *Grauwe Gans* in Zeeland;
 (boven) verspreiding tijdens vier tellingen, november 2020 - februari 2021. Grijs stippen = natuur- & rustgebied, zwarte stippen = buiten natuur/rustgebied.
 (linksonder) aantalsverloop 2020/2021 (balk) t.o.v. extremen 2017/18 - 2019/20 (grijs)
 (rechtsonder) jaarmaxima 1975/76 - 2020/2021 (koude en strenge winters zijn grijs)

Tabel 5.5.1. Percentage Grauwe Ganzen in de Zeeuwse ganzenrustgebieden, overige Natura 2000- en natuurgebieden en niet-natuurgebieden, seizoen 2020/2021.

Maand	% in rustgebieden	% overig Natura2000 en natuur	% buiten rustgeb./natuur
September	28,2	27,8	44
Oktober	35,6	17,2	47,1
November	37,1	13,4	49,5
December	31,4	24,6	44
Januari	29,7	19	51,4
Februari	15,1	17,4	67,6
Maart	18,3	37	44,6

Tabel 5.5.2. Aantal Grauwe Ganzen per Zeeuwse regio, 2020/2021. De hoogste maandsom is grijs gedrukt.

Regio	jul	aug	sep	okt	nov	dec	jan	feb	mrt	apr	mei	jun
Goeree-Overflakkee (Grev.)	1.157	287	864	1.128	853	1.601	962	34	633	411	652	359
Grevelingen	847	4.078	1.075	1.007	2.203	4.121	1.362	1.168	654	963	1.201	2.888
Schouwen-Duiveland	3.850	4.580	3.291	5.274	10.282	7.403	9.148	5.688	1.480	1.009	1.656	756
Krammer-Volkerak	0	23	7	99	2	19	8	22	97	73	55	506
St. Philipsland	1	0	0	537	1.190	718	880	0	101	170	512	307
Tholen	255	137	473	2.822	4.286	937	1.912	260	187	90	181	8
Oosterschelde	618	1.083	93	499	236	764	531	189	217	192	203	367
Zoommeer	359	151	5	5	86	147	41	3	144	101	178	129
Noord-Beveland	0	322	0	0	1.464	1.237	824	443	20	2	225	0
Veerse Meer	120	210	45	420	0	371	0	127	10	14	54	10
Walcheren	46	11	12	955	1.173	1.374	1.522	249	232	126	106	14
Zuid-Beveland (west)	343	1.267	1.109	1.659	3.733	3.371	3.318	2.899	955	1.238	654	723
Zuid-Beveland (oost)	292	207	729	4.755	4.511	5.717	1.840	1.509	680	428	327	66
Westerschelde	81	19	27	325	718	330	740	204	137	191	33	893
West Zeeuws-Vlaanderen	89	971	167	3.227	4.500	5.132	2.223	2.679	563	395	127	42
Oost Zeeuws-Vlaanderen	2.247	1.770	2.642	12.469	16.094	15.252	8.292	2.020	1.119	1.149	306	511
Voordelta	150	410	204	306	593	627	342	147	36	88	116	8

Tabel 5.5.3. Aantal Grauwe Ganzen in Zeeland, maandtotalen 2009/10 - 2020/21 en gemiddeld maandtotaal per vijfjaarlijkse periode 1990-2015. De hoogste maandsom in de vijfjaarlijkse perioden en vanaf 2008/09 is grijs gedrukt.

	jul	aug	sep	okt	nov	dec	jan	feb	mrt	apr	mei	jun
2020/2021	10.455	15.526	10.743	35.487	51.924	49.121	33.945	17.641	7.265	6.640	6.586	7.587
2019/2020	8.042	13.653	12.485	23.546	65.852	46.651	27.631	14.938	6.998	6.209	6.503	5.523
2018/2019	7.631	9.438	12.207	21.066	54.061	45.858	38.580	17.043	7.648	5.033	7.213	5.145
2017/2018	13.837	13.271	11.241	17.633	47.331	44.625	37.899	15.676	8.892	4.902	5.326	4.944
2016/2017	10.810	13.854	11.148	24.576	54.332	62.945	40.080	15.522	7.520	4.109	6.013	4.601
2015/2016	12.378	11.693	10.909	30.036	37.097	44.760	30.347	16.316	10.780	3.983	6.222	5.157
2014/2015	5.466	11.231	10.284	20.074	46.634	41.886	45.871	14.203	7.895	3.957	5.607	2.566
2013/2014	12.802	11.932	4.701	26.613	46.041	58.498	35.020	15.819	4.689	2.915	5.357	2.854
2012/2013	14.367	10.518	12.751	27.482	60.121	60.712	38.728	29.277	5.980	2.120	7.083	1.984
2011/2012	14.367	11.816	14.061	29.049	67.387	54.643	31.446	17.431	7.403	4.342	5.004	4.701
2010/2011	7.879	18.078	16.628	37.893	86.017	62.929	64.089	18.829	8.134	4.042	4.490	4.431
2009/2010	8.355	13.509	11.871	43.557	70.533	35.358	59.550	31.935	8.756	3.570	5.526	3.383
2010/2011 - 2014/2015	11.876	11.438	10.541	26.651	51.456	52.100	36.282	18.609	7.349	3.463	5.855	3.452
2005/2006 - 2009/2010	9.773	12.123	12.244	37.323	70.288	63.004	51.473	18.406	7.571	2.753	3.623	3.113
2000/2001 - 2004/2005	6.322	8.210	9.763	37.782	83.317	65.380	62.599	14.994	6.175	1.612	1.959	1.199
1995/1996 - 1999/2000	945	1.360	3.305	19.007	57.322	51.735	41.940	10.183	3.265	389	421	252
1990/1991 - 1994/1995			1.775	11.327	29.859	28.438	33.418	6.309	1.805			

aantallen april-september niet compleet, grotendeels gebaseerd op tellingen rondom zoute wateren.

den, verblijven vermoedelijk nog geringe aantallen Grauwe Ganzen.

Gemiddeld verbleven in het winterhalfjaar 9.207 Grauwe Ganzen in Oost Zeeuws-Vlaanderen, 6.546 ex op Schouwen-Duiveland en 2.912 ex op Zuid-Beveland. Andere regio's waar tijdens één of meer maanden in de periode oktober-maart meer dan 4.000 Grauwe Ganzen verbleven waren West Zeeuws-Vlaanderen (november, december), Tholen/St Philipsland (november) en Grevelingen (december).

Zes telgebieden herbergden gedurende minstens twee maanden meer dan 1.000 Grauwe Ganzen: Duinzoom Haamstede SD, de Moorspolder Groede WZVL, Reigersbergschepolder-West Rilland ZB, Slikken van Viane SD, Speelmansgat Saeftinghe OZVL en Autrichepolder Westdorpe OZVL.

Een fors deel van de novemberpiek in Oost Zeeuws-Vlaanderen bevond zich op Saeftinghe en de aangrenzen-de polders. In totaal werden in 104 maand/gebiedcombinaties in het winterhalfjaar 500 of meer Grauwe Ganzen geteld, met name in Oost Zeeuws-Vlaanderen (34), Zuid-Beveland (22), Schouwen-Duiveland (21) en Tholen/St. Philipsland (11).

Het gemiddelde percentage Grauwe Ganzen in rust- en natuurgebieden in de periode september 2020 – maart 2021 bedroeg 50,2%. Dat is iets onder het gemiddelde over de laatste vijf seizoenen. In de periode oktober-december is het percentage Grauwe Ganzen in ganzenrust- en natuurgebieden hoger dan in de eerste maanden van het nieuwe jaar.

Saeftinghe blijft het belangrijkste ganzenrustgebied voor de soort: gemiddeld verbleef hier van september tot in maart 13,1% van de Zeeuwse populatie (maximum 22,1% in november). Andere ganzenrustgebieden met in tenminste één wintermaand meer dan vijf procent van de Zeeuwse populatie waren Zuidkust Schouwen (september), De Putting (september) en De Maire (november).

Het aandeel van de in Zeeland verblijvende Grauwe Ganzen in de landelijke winterpopulatie (oktober-maart) bedroeg 8,1% (maximum 11,5% in november). Dat is aan de lage kant, maar past in het sinds 2010 fors dalende belang van de Zeeuwse populatie ten opzichte van de landelijke winterpopulatie

5.6. Grote Canadese Gans - *Branta canadensis*

Profiel

Nazaten van ontsnapte of uitgezette Canadese Ganzen hebben zich de laatste decennia in delen van Noordwest-Europa tot een gewone broedvogel ontwikkeld. Het westen van Nederland lijkt daarbij koploper te zijn. De gehele Nederlandse broedpopulatie bedroeg in 2018-2020 12.000-16.000 paren (www.sovon.nl). Veruit de meeste “canadese” ganzen behoren hier tot de ondersoort *B.c. canadensis*. De Nederlandse winterpopulatie nam jarenlang elk seizoen met een kwart toe en toont momenteel vooral in het westen nog enige groei. De huidige landelijke populatie buiten de broedtijd bedraagt 48.000-56.000 exemplaren (maxima in september-november) en bestaat voornamelijk uit eigen kweek, aangevuld met Duitse en Belgische broedvogels (Hornman *et al.* 2022).

Het noordelijk Deltagebied is een van de belangrijkste regio's voor de soort in ons land. De Zeeuwse broedpopulatie wordt geschat op 500-800 paren. De komst van de Vos heeft recent geleid tot een daling van de broedpopulatie in Oost Zeeuws-Vlaanderen, elders neemt de soort nog toe (Vergeer 2022). In het winterhalfjaar herbergt Zeeuws-Vlaanderen de meeste Grote Canadezen binnen de provincie. De belangrijkste ruiconcentraties in Nederland zijn te vinden in het Volkerakmeer en de Westerschelde. De hoogste jaarsom in Zeeland groeide continu van begin jaren negentig tot 2011, en schommelt sindsdien tussen de 2.500 – 5.000 exemplaren. Het huidige Zeeuwse ganzenrustbeleid richt zich niet op de Grote Canadese Gans, maar de soort wordt gezien als invasieve exoot en mag jaarrond bestreden worden.

Seizoen 2020/2021

De telresultaten van dit seizoen laten twee tegengestelde ontwikkelingen zien: het belang van de regio als ruiplaats in de nazomer lijkt wat af te nemen, terwijl de aantallen in het winterhalfjaar juist een toename vertonen. In vier van de zes wintermaanden werden meer Grote Canadese Ganzen geteld dan ooit tevoren.

Bij de afname van de ruigroepen in de (na)zomer spelen wegvang- en afschotacties waarschijnlijk een rol. Opmerkelijk is dat dit kennelijk een verdere groei van de winterpopulatie niet in de weg staat.

De zoete wateren in de kom van de Delta blijven van betekenis voor groepen Grote Canadezen in nazomer en herfst, maar zoals gezegd nemen de aantallen wel af. Zeeuws-Vlaanderen blijft de voornaamste regio voor de soort in het winterhalfjaar.

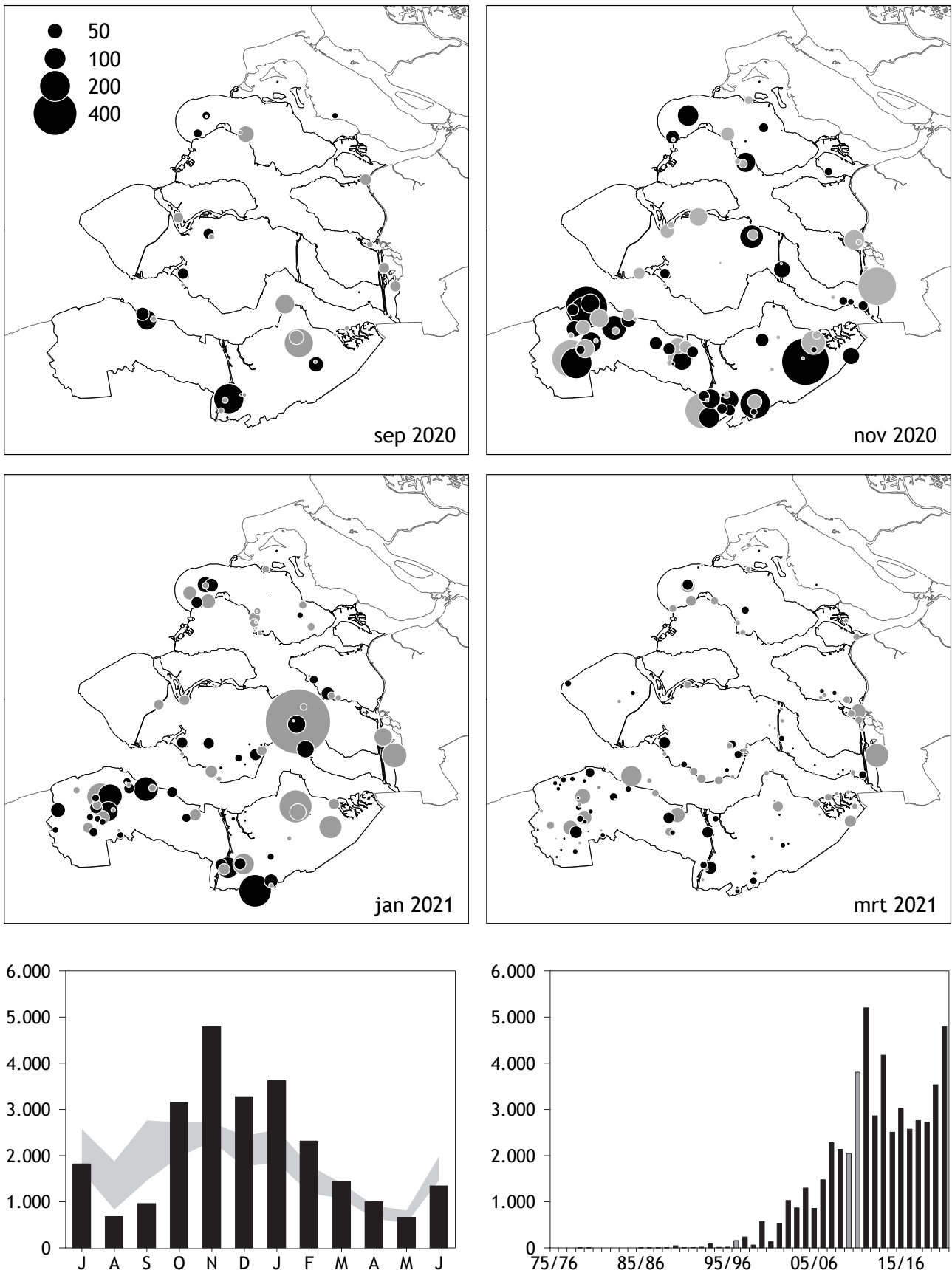
In de periode oktober-maart werden in 431 maandgebiedcombinaties Grote Canadese Ganzen gemeld met gemiddeld 43,1 exemplaren per bezet telgebied. Daarmee werd de soort iets minder vaak vastgesteld dan vorig jaar, maar nam de gemiddelde groeps-grootte juist wat toe.

De belangrijkste regio's in het winterhalfjaar waren Oost Zeeuws-Vlaanderen inclusief Saeftinghe (gemiddeld 1124 ex. per maand) West Zeeuws-Vlaanderen (967), Zuid-Beveland (622) en Schouwen-Duiveland (249). Voor het eerst was de omvang van de Zeeuws-Vlaamse winterpopulatie in het oosten groter dan in het westen.

In drie telgebieden werden eenmalig meer dan 500 Grote Canadese Ganzen geteld: Yerseke Moer be-



Grote Canadese Gans, Dijkwater Dreischor, 13 februari 2021



Figuur 6. Grote Canadese Gans in Zeeland; (boven) verspreiding tijdens vier tellingen, september 2020 - maart 2021. Grijsje stippen = natuur- & rustgebied, zwarte stippen = buiten natuur/rustgebied. (linksonder) aantalsverloop 2020/2021 (balk) t.o.v. extremen 2017/18- 2019/20 (grijs) (rechtsonder) jaarmaxima 1975/76 - 2020/21 (koude en strenge winters zijn grijs)

Tabel 5.6.1. Percentage Grote Canadese Ganzen in de Zeeuwse ganzenrustgebieden, overige Natura 2000- en natuurgebieden en niet-natuurgebieden, seizoen 2020/2021.

Maand	% in rustgebieden	% overig Natura2000 en natuur	% buiten rustgeb./natuur
Oktober	20,3	12,6	67,1
November	20,5	19,7	59,8
December	29,6	20,2	50,2
Januari	47,5	14,6	37,9
Februari	18	20,6	61,4
Maart	29,4	36,7	33,9

Tabel 5.6.2. Aantal Grote Canadese Ganzen per Zeeuwse regio, 2020/2021. De hoogste maandsom is grijs gedrukt.

Regio	jul	aug	sep	okt	nov	dec	jan	feb	mrt	apr	mei	jun
Goeree-Overflakkee (Grev.)	0	0	8	0	0	0	0	0	2	0	0	0
Grevelingen	38	77	1	25	15	0	25	8	12	10	17	4
Schouwen-Duiveland	59	81	91	229	302	332	303	180	149	77	218	43
Krammer-Volkerak	0	0	0	0	0	1	0	1	7	2	2	179
St. Philipsland	0	0	0	0	14	43	0	0	11	2	17	46
Tholen	3	59	28	4	85	0	73	14	43	8	86	6
Oosterschelde	10	55	9	12	0	0	0	0	12	5	19	69
Zoommeer	724	19	0	51	6	0	0	22	61	40	61	382
Noord-Beveland	0	44	0	0	0	0	2	0	0	0	4	0
Veerse Meer	0	0	23	8	0	0	0	0	0	0	11	0
Walcheren	0	0	0	2	71	0	45	0	9	6	2	0
Zuid-Beveland (west)	65	45	63	101	244	507	168	368	181	119	109	114
Zuid-Beveland (oost)	97	33	56	33	414	171	1.197	181	166	81	5	20
Westerschelde	29	0	0	16	0	5	0	0	102	112	62	331
West Zeeuws-Vlaanderen	56	218	124	932	1.740	896	797	1.096	341	319	19	131
Oost Zeeuws-Vlaanderen	737	45	557	1.739	1.901	1.322	1.010	441	330	211	30	16
Voordelta	0	0	0	0	0	0	0	2	10	11	3	0

Tabel 5.6.3. Aantal Grote Canadese Ganzen in Zeeland, maandtotalen 2009/10 -2020/21 en gemiddeld maandtotaal per vijfjaarlijkse periode 1990-2015. De hoogste maandsom in de vijfjaarlijkse perioden en vanaf 2008/09 is grijs gedrukt.

	jul	aug	sep	okt	nov	dec	jan	feb	mrt	apr	mei	jun
2020/2021	1.818	676	960	3.152	4.792	3.277	3.620	2.313	1.436	1.003	665	1.341
2019/2020	1.464	658	1.568	3.532	2.411	3.491	3.275	1.785	1.023	758	555	606
2018/2019	1.657	833	1.456	2.717	2.720	2.369	1.872	1.792	1.401	918	808	1.459
2017/2018	2.219	1.879	2.760	2.567	2.303	1.761	2.563	1.616	1.069	809	628	1.985
2016/2017	2.572	1.808	1.594	1.972	2.442	2.418	1.857	1.182	1.147	633	540	1.477
2015/2016	3.031	1.940	615	2.424	1.474	1.794	2.369	1.410	1.055	512	504	1.653
2014/2015	2.362	787	2.372	1.859	1.205	1.979	2.507	1.189	1.008	584	505	2.284
2013/2014	4.172	2.550	838	1.419	1.989	1.673	1.941	1.173	817	547	694	1.429
2012/2013	2.860	1.999	2.315	2.368	2.627	1.654	1.890	1.052	795	537	713	1.907
2011/2012	3.485	3.527	5.198	1.452	1.618	1.680	2.074	1.049	877	347	369	1.592
2010/2011	1.822	2.625	3.805	2.366	1.302	823	1.955	893	762	340	417	1.108
2009/2010	1.305	1.260	1.015	1.517	1.010	1.862	2.046	845	902	193	212	1.445
2010/2011 - 2014/2015	3.182	2.161	2.268	1.904	1.783	1.756	2.156	1.175	910	505	557	1.773
2005/2006 - 2009/2010	699	1.140	1.408	1.153	836	1.006	1.259	533	597	119	205	768
2000/2001 - 2004/2005	41	498	607	282	368	260	267	205	189	11	35	120
1995/1996 - 1999/2000	3	17	195	19	18	9	14	25	16	1	4	18
1990/1991 - 1994/1995	0	0	5	3	3	5	21	4	2	0	0	0

westen Reeweg ZB (930 ex. januari), Autrichepolder Westdorpe OZVL (765 ex. oktober) en Zoutepolder-oost Groede WZVL (550 februari). Acht gebieden herbergden meerdere wintermaanden meer dan 100 exemplaren: Sophiapolder-oost WZVL, Zoutepolder-oost Groede WZVL, Hoogerwaardpolder ZB, Hoofdplaatpolder-west WZVL, Oud beoosten Blij bezuidenpolder Koewacht OZVL, Braakmanpolder-zuid OZVL, De Blikken Schoondijkje WZVL, Autrichepolder Westdorpe OZVL.

165 maand-gebiedcombinaties herbergden in een of meer wintermaanden tenminste 25 Grote Canadese Ganzen. Het gros daarvan was te vinden in West Zeeuws-Vlaanderen (58), Oost Zeeuws-Vlaanderen (46), Zuid-Beveland (30) en Schouwen-Duiveland (23). In vrijwel alle regio's werden meer groepen geteld dan in het voorgaande seizoen.

De bijdrage van Zeeland aan de landelijke populatie is het grootst in de zomer, al neemt het relatieve belang wel af. Van oktober tot en met maart verbleef

gemiddeld 9,6% procent van de landelijke populatie binnen de provinciegrenzen. Dat percentage is het hoogst in november (13,4%) en neemt in de loop van het winterhalfjaar af.

In de periode oktober-maart verbleef gemiddeld 48,3% van de getelde Zeeuwse Grote Canadese Ganzen in natuur- en ganzenrustgebieden. Dit percentage is vergelijkbaar met dat van de laatste vier seizoenen. Alleen in ganzenrustgebied De Braakman verbleef gemiddeld meer dan 5% van de Zeeuwse winterpopulatie (maximaal 12,9% in oktober). De volgende ganzenrustgebieden herbergden tussen oktober en maart in tenminste één maand meer dan 5% van de Zeeuwse populatie: De Putting (januari), Baarzande (december), Hooger-waardpolder (november, maart) en Yerseke Moer (januari). Wegens het grotendeels ontbreken van tellingen buiten de natuur- en ganzenrustgebieden in het zomerhalfjaar heeft het geven van percentages voor die periode weinig zin.

5.7. Brandgans - *Branta leucopsis*

Profiel

Al eeuwen overwinteren er groepen Brandganzen in het noorden en zuidwesten van Nederland. De vogels broeden in Arctisch Rusland, van de Kola en Kanin schiereilanden oostwaarts tot Nova Zembla. Na een dieptepunt in de jaren vijftig is de Russische broedpopulatie fors in omvang gestegen. Via de Baltische Zee arriveren de vogels in oktober/november in Nederland. In de jaren zeventig ontstond in het op de trekroute gelegen Baltische gebied een broedpopulatie op Gotland, Öland en de kust van Estland. Deze vogels verblijven 's winters goeddeels in Nederland en mengen zich daar met de Russische broeders. De Baltische broedpopulatie bestaat uit enkele duizenden paren en is tegenwoordig stabiel. Begin jaren tachtig ontstond ook in Nederland een broedpopulatie, die na een snelle groei momenteel 14.000 – 20.000 paar omvat (www.sovon.nl). Recent groeit deze broedpopulatie minder hard ten gevolge van afschot in de zomermaanden. Het zwaartepunt bevindt zich in de noordelijke en oostelijke Delta, de Zeeuwse broedpopulatie wordt geschat op 2.000 – 2.750 paar (Vergeer 2022). De Nederlandse broedvogels mengen 's winters met de Russische en Baltische gasten, waardoor er uitwisseling tussen deze populaties plaatsvindt. Brandganzen

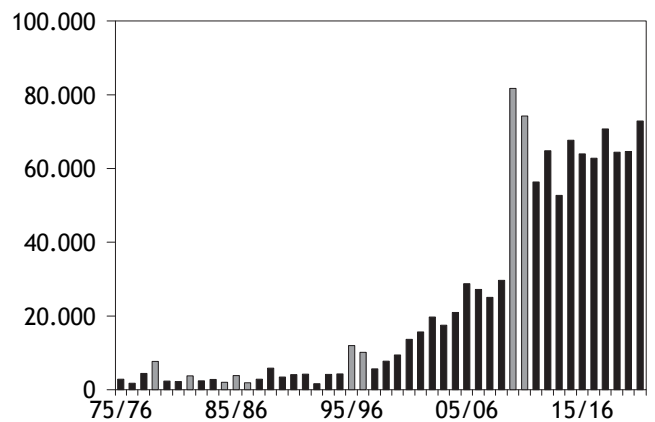
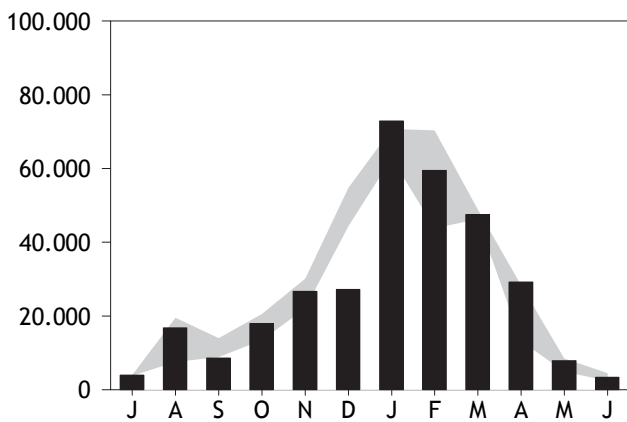
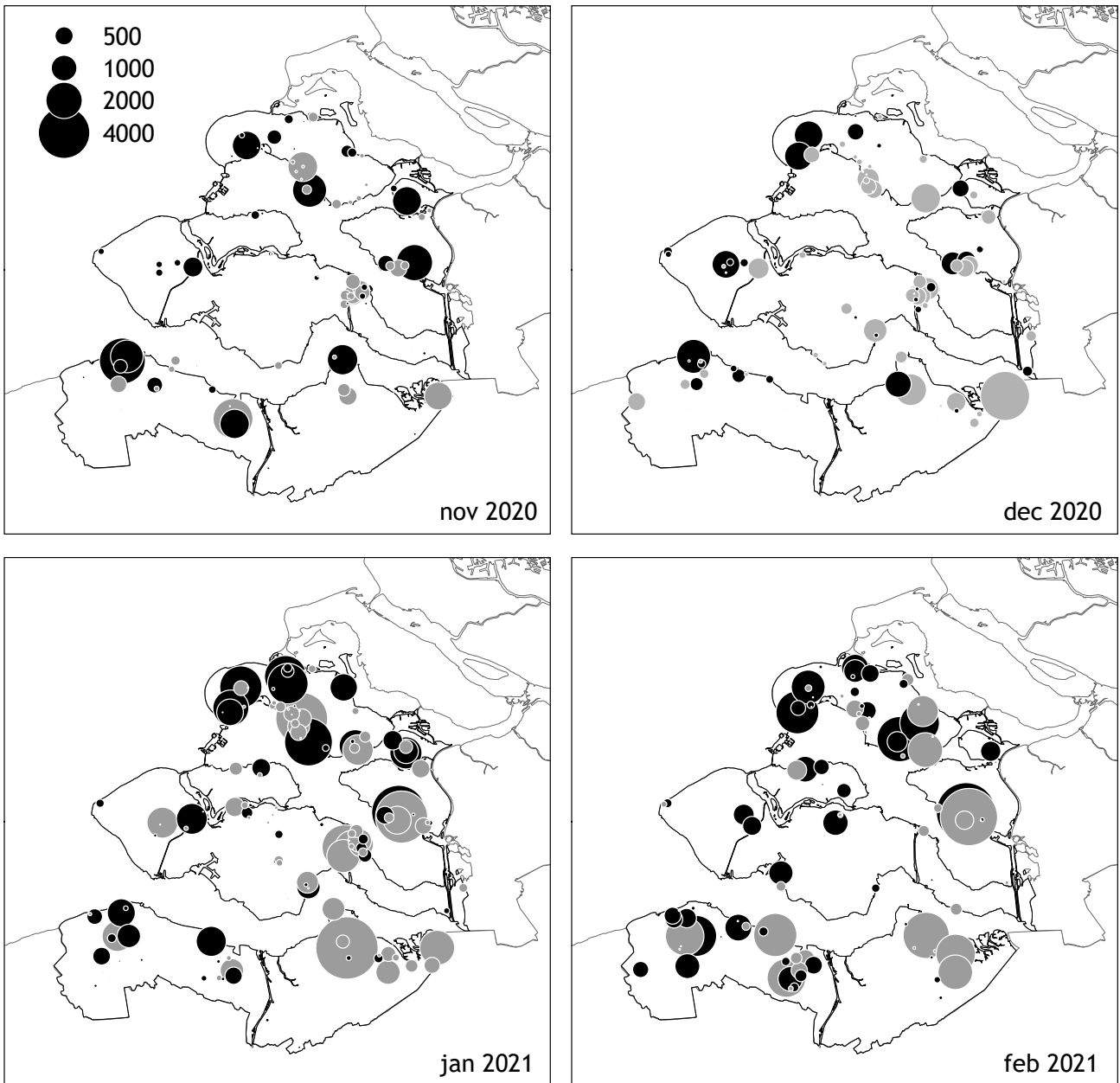
voeden zich in Nederland voornamelijk met kort-grazige vegetaties, deels op buitendijkse schorren en platen en deels op wintergranen. Daarnaast wordt gevoerd op oogstresten van suikerbieten en dergelijke. De totale Nederlandse winterpopulatie groeide van enkele tienduizenden midden jaren zeventig tot meer dan 600.000 in 2010 en lijkt zich de laatste te stabiliseren rond 760.000-860.000 vogels (een flink deel dus van de op 1,4 miljoen exemplaren geschatte flyway). Het broedsucces van de arctische populaties vertoont sinds de eeuwwisseling een dalende trend (Hornman *et al.* 2022). De Brandgans is een van de soorten waarvoor de provincie Zeeland het huidige ganzenrustbeleid ontwikkeld heeft.

Seizoen 2020/2021

Na een forse aantalspiek in de strengere winters rond 2010 nam het aantal in Zeeland overwinterende Brandganzen wat af, al bleven ze wel op een veel hoger peil dan vóór 2010. De laatste jaren zit er weer enige groei in de winteraantallen, een trend die zich in het seizoen 2020/2021 voortzette. Dat geldt zeker voor het piekaantal van 72.889 ex. in januari, een maandsom die alleen in 2010 en 2011 nog wat hoger lag. Opmerkelijk is dat de aantallen in november en (vooral) december juist achterbleven; de december-



Brandganzen, Schelphoek-Duinzoom Haamstede, 14 november 2020



Figuur 7. Brandgans in Zeeland;
 (boven) verspreiding tijdens vier tellingen, november 2020 - februari 2021. Grijs stippen = natuur- & rustgebied, zwarte stippen = buiten natuur/rustgebied.
 (linksonder) aantalsverloop 2020/2021 (balk) t.o.v. extremen 2017/18- 2019/20 (grijs)
 (rechtsonder) jaarmaxima 1975/76 - 2020/21 (koude en strenge winters zijn grijs)

Tabel 5.7.1. Percentage Brandganzen in de Zeeuwse ganzenrustgebieden, overige Natura 2000- en natuurgebieden en niet-natuurgebieden, seizoen 2020/2021. Het percentage buiten natuur voor april is mogelijk overschat omdat delen van het agrarisch gebied die maand niet zijn geteld.

Maand	% in rustgebieden	% overig Natura2000 en natuur	% buiten opvang/natuur
Oktober	52,6	7,1	40,3
November	34,1	3,8	62,1
December	52,4	11,2	36,4
Januari	47,5	6,9	45,6
Februari	35,2	9,8	55
Maart	54,9	16,9	28,2
April	51,6	15,5	33

Tabel 5.7.2. Aantal Brandganzen per Zeeuwse regio, 2020/2021. De hoogste maandsom is grijs gedrukt.

Regio	jul	aug	sep	okt	nov	dec	jan	feb	mrt	apr	mei	jun
Grevelingen	1.038	3.290	447	7	152	146	268	3.186	3.150	1.986	640	1.304
Schouwen-Duiveland	1.623	6.180	3.846	8.336	5.485	6.268	25.118	15.013	8.434	3.101	3.842	665
Krammer-Volkerak	0	0	0	6	0	0	0	0	180	44	19	18
St. Philipsland	0	0	0	27	1.229	0	2.395	600	19	258	67	89
Tholen	0	22	879	2.442	3.072	2.858	10.948	10.646	10.637	15.583	134	41
Oosterschelde	57	623	0	49	69	521	811	21	423	87	582	83
Zoommeer	195	36	0	0	0	0	0	0	47	77	17	47
Noord-Beveland	0	240	0	0	123	2	802	2.219	0	0	0	0
Veerse Meer	360	95	15	15	0	1	0	3	4	98	24	22
Walcheren	0	0	0	186	786	2.024	2.845	1.170	3.475	578	251	0
Zuid-Beveland (west)	447	1.745	229	550	196	1.204	2.757	2.113	1.403	1.074	1.712	833
Zuid-Beveland (oost)	0	0	244	1.329	2.617	3.754	9.200	398	12.690	4.165	124	0
Westerschelde	11	268	0	0	134	0	0	4	106	242	431	242
West Zeeuws-Vlaanderen	263	3.386	927	775	5.904	3.287	5.716	11.436	3.242	1.399	33	41
Oost Zeeuws-Vlaanderen	0	873	1.936	4.206	6.854	7.016	11.929	12.464	3.527	527	0	9
Voordelta	0	27	65	0	60	120	100	169	159	26	0	0

Tabel 5.7.3. Aantal Brandganzen in Zeeland, maandtotalen 2009/10 -2020/21 en gemiddeld maandtotaal per vijfjaarlijkse periode 1990-2015. De hoogste maandsom in de vijfjaarlijkse perioden en vanaf 2008/09 is grijs gedrukt.

	jul	aug	sep	okt	nov	dec	jan	feb	mrt	apr	mei	jun
2020/2021	3.994	16.785	8.588	17.928	26.681	27.201	72.889	59.442	47.496	29.245	7.876	3.394
2019/2020	3.647	14.301	8.330	23.005	25.147	42.014	64.635	56.416	43.627	14.430	5.427	3.578
2018/2019	3.997	7.566	8.879	13.469	27.207	54.803	64.441	56.594	46.260	13.191	5.955	2.387
2017/2018	3.953	19.534	13.971	20.551	22.034	44.349	70.724	70.307	48.893	28.291	4.911	4.473
2016/2017	3.776	10.665	9.658	15.983	30.112	48.688	62.817	43.776	48.374	17.828	8.468	2.877
2015/2016	3.782	7.167	12.230	19.121	19.320	31.246	52.115	63.968	49.219	19.856	3.148	2.917
2014/2015	2.673	13.027	14.260	20.046	25.180	35.779	67.691	50.275	41.052	12.846	3.859	1.880
2013/2014	5.372	7.947	4.811	13.603	30.386	36.245	52.731	46.732	32.258	17.891	4.483	1.071
2012/2013	2.820	8.756	6.533	8.951	19.621	47.829	63.367	64.821	41.986	24.464	4.923	2.178
2011/2012	2.290	5.720	13.448	9.776	14.673	24.751	56.342	51.675	31.126	14.070	1.694	3.577
2010/2011	2.154	8.011	11.450	12.252	16.155	68.403	74.261	51.172	41.199	18.973	2.268	2.740
2009/2010	962	4.874	3.910	8.175	15.840	28.988	77.549	81.696	30.297	24.008	3.436	2.362
2010/2011 - 2014/2015	3.387	8.523	10.256	14.299	21.836	35.170	58.449	55.494	39.128	17.825	3.621	2.325
2005/2006 - 2009/2010	1.206	3.330	4.286	4.218	10.268	18.735	33.720	38.436	23.421	16.615	2.004	1.643
2000/2001 - 2004/2005	243	266	407	355	3.144	8.972	15.015	16.559	14.200	7.657	85	197
1995/1996 - 1999/2000	1	59	69	53	2.060	4.931	6.315	8.259	5.671	1.485	8	3
1990/1991 - 1994/1995				60	1.316	2.907	3.474	1.248	645	124		

som was de laagste in negen jaren. Na januari trad een geleidelijke aantalsdaling op, maar de maandtalen lagen in lijn met die van de laatste jaren.

Brandganzen zijn jaarrond aanwezig, maar de aantallen in het winterhalfjaar zijn een veelvoud van die in de zomer. De gemiddelde groeps grootte in het winterhalfjaar is bij de Brandgans groter dan bij alle andere Zeeuwse ganzen; gemiddeld werden per bezet telgebied in oktober-maart 498 exemplaren geteld (iets minder dan in voorgaande drie seizoenen). Daar staat tegenover dat het gemiddelde van 84 bezette telgebieden per wintermaand duidelijk achter blijft bij dat van de Grauwe Gans.

De 85 gebiedstellingen met meer dan 1.000 Brandganzen tussen oktober en april waren gesitueerd op Schouwen-Duiveland (28), Tholen & Sint Philipsland (12), Zuid-Beveland (14), West Zeeuws-Vlaanderen (11), Oost Zeeuws-Vlaanderen (16) en Walcheren (4). Er valt nog een lichte voorkeur voor de regio's benoorden de Oosterschelde te bespeuren, maar die is minder uitgesproken dan een aantal jaren geleden. Opvallend is het schaarse voorkomen op Noord-Beveland. In de meeste regio's week het gemelde aantal grote groepen niet veel af van vorig seizoen. Vooral in Zeeuws-Vlaanderen nam het aantal fikse groepen ten opzichte van vorig seizoen wat toe.

In de volgende telgebieden waren tussen oktober en april gedurende tenminste drie maanden meer dan 1.000 Brandganzen aanwezig: Duinzoom Haamstede SD, Scherpenissepolder-oost TH, De Blikken Schoondijk WZVL, Slikken van Viane SD

en Gasdam Saeftinghe OZVL.

Van oktober tot en met april verbleef gemiddeld 57,1% van de Zeeuwse Brandganzen in de ganzenrustgebieden en natuurgebieden. Dat is een wat lager percentage dan het gemiddelde over de afgelopen vijf jaren.

Het gemiddeld aandeel in regulier landbouwgebied verblijvende vogels in het winterhalfjaar bedroeg 42,9%, met een piek van 62% in november.

Vier rustgebieden telden gemiddeld meer dan 5% van de Zeeuwse populatie in oktober-april. Zuidkust Schouwen was vorig seizoen nog goed voor ruim 14%, maar viel dit jaar terug tot 7,9%. Vergelijkbare waarden werden gevonden in de rustgebieden Scherpenissepolder (8,9%), Yerseke Moer (8,2%) en Saeftinghe (8,2%).

Andere rustgebieden, waar in tenminste één maand minimaal 5% van de Zeeuwse populatie verbleef, waren De Putting (december, januari), De Braakman (november, februari), Schakerloopolder (maart, april) en Kapelse Moer (januari, maart).

Het gemiddelde Zeeuwse aandeel van de landelijke winterpopulatie (oktober-maart) lag met 8% wat lager dan de laatste jaren gebruikelijk is. Het percentage in de winterperiode was het hoogst in februari (10,8%).

Het relatief hoge percentage in april (7,8%) doet een wat late wegtrek van arctische broedvogels vermoeden.

Het relatieve belang van de Zeeuwse populatie op landelijke schaal is kleiner dan de structureel gegroeide winterpopulatie doet vermoeden.

5.8. Rotgans - *Branta bernicla*

Profiel

De meeste in Nederland verblijvende Rotganzen (ook wel Zwartbuikrotganzen genoemd) behoren tot de nominaatvorm *Branta bernicla bernicla*, die broedt in Arctisch Rusland, met het Taimyr schiereiland als zwaartepunt.

De vogels verblijven slechts een drietal maanden op de broedplaatsen en arriveren in november, na een tocht van zo'n vijfduizend kilometer door Rusland en het Baltisch gebied, in Noordwest-Europa. In Nederland verblijven van oktober tot in mei Rotganzen in het noordelijk kustgebied en in de Delta. De winterpopulatie bestaat uit circa 35.000 – 50.000 individuen en is sinds de eeuwwisseling redelijk stabiel. Tijdens een piek in het voorjaar verblijven korte tijd circa 83.000 – 120.000 exemplaren binnen de landsgrenzen om op te vetten voor de trek naar het noorden. 's Winters zijn de Rotganzen het talrijkst in het Deltagebied, in het voorjaar op de Wadden.

Begin vorige eeuw stortte de wereldpopulatie van de Rotgans in, maar sinds de jaren vijftig is sprake van een herstel. De flyway-populatie handhaaft zich nu op een hoog peil, maar krimpt na jaren met een gering broedsucces. Er lijkt ook sprake van herverdeling in de West-Europese overwinteringsgebieden: in Engeland neemt de soort af, maar aan de Franse Atlantische kust juist toe. In Nederland lijkt het belang van de Delta toe te nemen (Vergeer 2022). Het broedsucces wisselt sterk, onder meer onder invloed van de lemming-cyclus. In 2018 en 2019 was het broedsucces redelijk (Hornman *et al.* 2022).

Zeeuwse Rotganzen foerageerden lange tijd voornamelijk op zeegras, maar door de sterke afname hiervan zijn de vogels hun voedsel steeds eerder en meer

op binnendijkse kortgrazige vegetaties gaan zoeken. Het voorkomen van de nauw verwante Witbuikrotganzen en Zwarte Rotganzen wordt besproken in hoofdstuk 5.9.

Seizoen 2020/2021

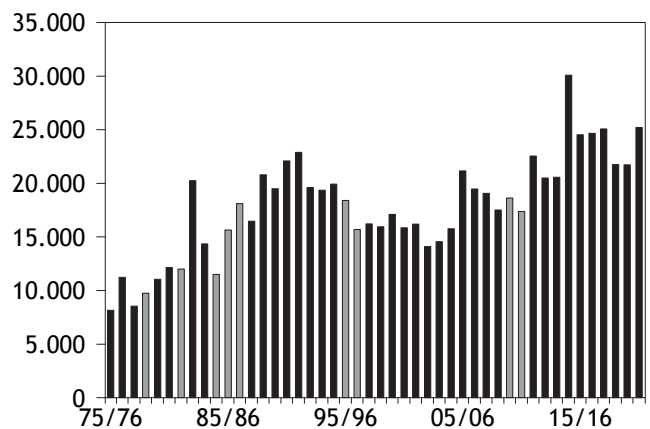
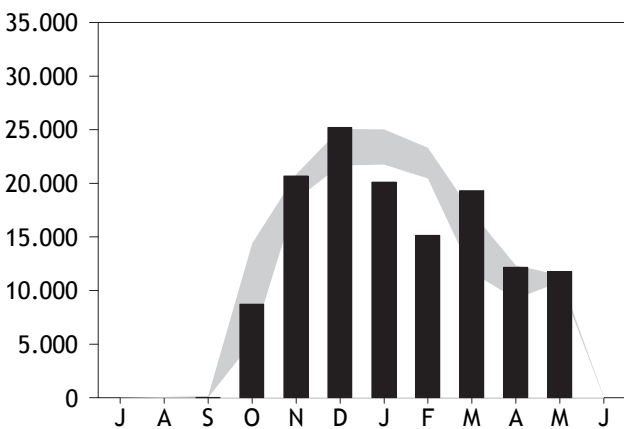
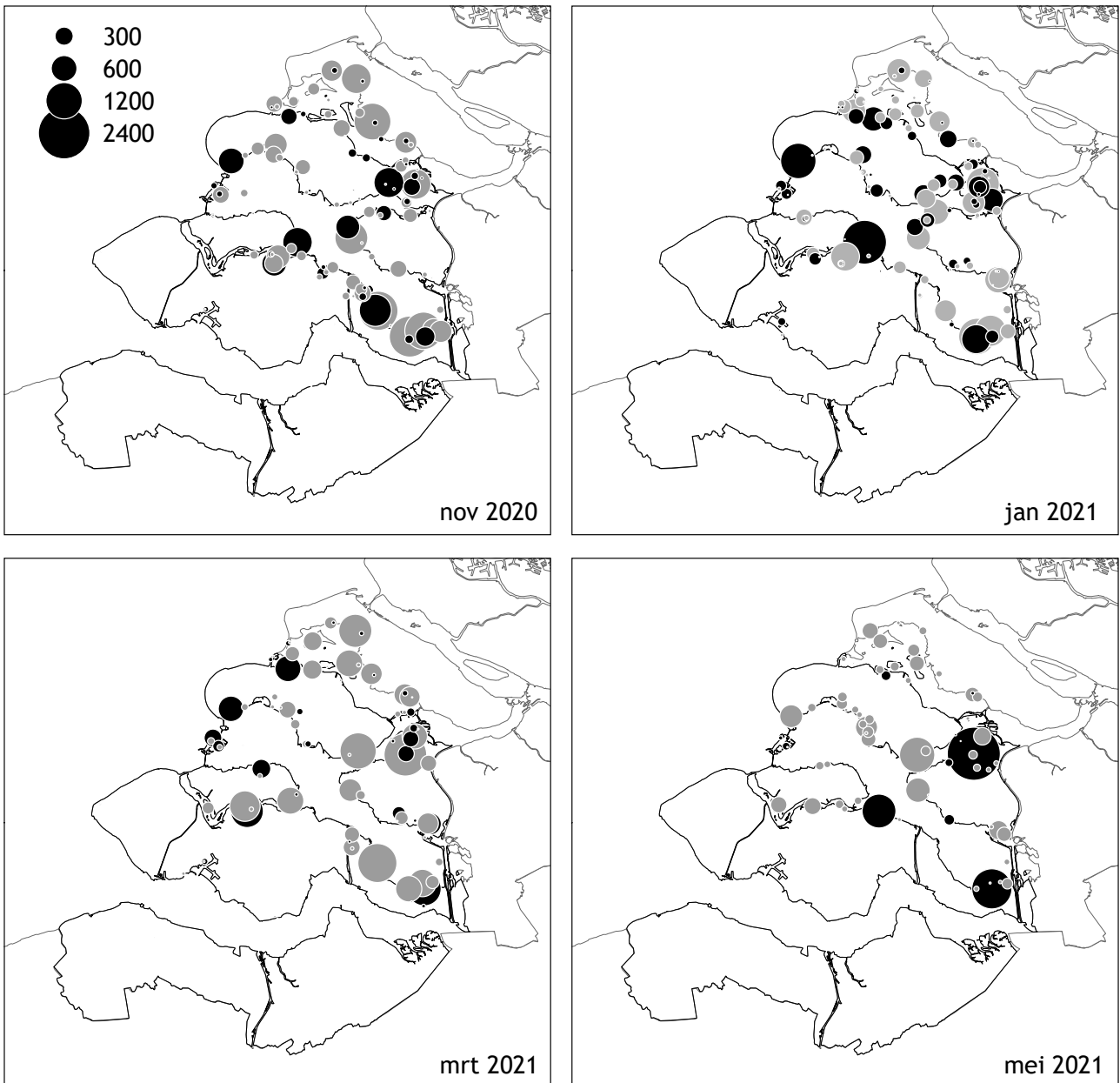
Het in Zeeland aanwezige aantal Rotganzen lag boven het niveau van de afgelopen twee seizoenen en was vergelijkbaar met de drie jaren daarvoor. De seizoensopbouw verliep normaal, zij het dat de aantallen in oktober wat aan de lage kant waren, terwijl in november en december juist fikse maandsommen geteld werden. Het seizoensmaximum van 25.205 ex. in december was het hoogste sinds 2014. Na december namen de aantallen tamelijk snel af, maar in maart werd plots een opmerkelijke piek van ruim 19.000 ex gemeld. Ondanks het feit dat Rotganzen geregeld binnendijks foerageren, blijft de soort van alle Zeeuwse ganzen het meest gebonden aan zilte milieus, met een sterk accent op de Oosterschelde en de Grevelingen.

In de door Rotganzen bezette telgebieden werden in de periode oktober-maart gemiddeld 224 exemplaren geteld. Daarmee is het een van meest geconcentreerd voorkomende Zeeuwse ganzensoorten. Van oktober tot en met maart verbleef 74% van de Zeeuwse Rotganzen rond de Oosterschelde en 21% rond de Grevelingen. Kleinere aantallen verbleven in de monding van de Westerschelde, het Veerse Meer, de Voordelta en binnendijks op de noordelijke eilanden.

Concentraties van meer dan 500 vogels waren in tenminste drie wintermaanden te vinden bij acht tel-



Rotganzen, Helleweg Zonnemaire SD, 18 december 2020



Figuur 8. Rotgans in Zeeland;
 (boven) verspreiding tijdens vier tellingen, november 2020- mei 2021. Grijsse stippen = natuur- & rustgebied, zwarte stippen = buiten natuur/ rustgebied.
 (linksonder) aantalsverloop 2020-2021 (lijn) t.o.v. extremen 2017/18 - 2019/20 (grijs)
 (rechtsonder) jaarmaxima 1975/76 - 2020/2021 (koude en strenge winters zijn grijs)

Tabel 5.8.1. Percentage Rotganzen in de Zeeuwse ganzenrustgebieden, overige Natura 2000- en natuurgebieden en niet-natuurgebieden, seizoen 2020/2021.

Maand	% in rustgebieden	% overig Natura2000 en natuur	% buiten opvang/natuur
Oktober	19,5	70,5	10
November	9,2	62,2	28,7
December	4,2	39,3	56,5
Januari	8,4	48,8	42,8
Februari	4,4	58	37,6
Maart	15,7	57,4	26,9
April	29,1	53,9	17
Mei	23,7	31,9	44,4

Tabel 5.8.2. Aantal Rotganzen per Zeeuwse regio, 2020/2021. De hoogste maandsom is grijs gedrukt.

Regio	jul	aug	sep	okt	nov	dec	jan	feb	mrt	apr	mei	jun
Goeree-Overflakkee (Grev.)	0	0	0	1.452	2.514	1.744	1.166	227	2.228	317	381	0
Grevelingen	3	0	1	1.770	1.414	3.501	2.612	956	2.246	1.766	1.008	0
Schouwen-Duiveland	0	4	2	1.553	2.701	2.579	3.367	3.273	2.260	1.886	2.867	0
Krammer-Volkerak	0	0	0	0	0	0	8	24	60	19	0	0
St. Philipsland	0	0	0	655	1.207	1.647	2.532	2.136	2.613	1.454	2.816	0
Tholen	0	0	12	1.114	2.340	2.827	2.575	1.250	2.178	2.438	995	0
Oosterschelde	0	2	5	1.346	3.858	2.726	3.714	3.680	2.992	1.153	1.983	7
Zoommeer	0	0	0	0	0	58	1	0	10	0	0	0
Noord-Beveland	0	0	0	33	24	97	303	324	331	0	332	0
Veerse Meer	0	0	0	0	0	0	0	0	125	35	0	0
Walcheren	0	0	0	5	30	3	2	25	49	0	0	0
Zuid-Beveland (west)	0	0	0	23	1.843	4.740	1.305	817	1.773	1.915	1.370	0
Zuid-Beveland (oost)	1	0	0	451	4.493	5.223	2.450	2.348	2.425	1.161	24	0
Westerschelde	0	4	2	0	1	0	0	0	0	0	0	0
West Zeeuws-Vlaanderen	0	0	0	4	0	3	3	9	1	0	0	0
Oost Zeeuws-Vlaanderen	0	0	0	41	3	7	2	0	1	3	0	0
Voordelta	0	0	0	277	252	50	56	67	24	4	0	0

Tabel 5.8.3. Aantal Rotganzen in Zeeland, maandtotalen 2009/10 -2020/21 en gemiddeld maandtotaal per vijfjaarlijkse periode 1990-2015. De hoogste maandsom in de vijfjaarlijkse perioden en vanaf 2008/09 is grijs gedrukt.

	jul	aug	sep	okt	nov	dec	jan	feb	mrt	apr	mei	jun
2020/2021	4	10	22	8.724	20.680	25.205	20.096	15.136	19.316	12.151	11.776	7
2019/2020	2	6	105	9.847	21.630	21.602	21.723	20.059	12.564	10.692	8.503	14
2018/2019	11	14	21	5.210	19.533	21.660	21.742	20.459	17.308	9.233	11.437	18
2017/2018	5	66	9	9.524	20.832	25.066	25.035	20.983	11.684	12.335	10.783	35
2016/2017	16	34	168	14.396	18.489	24.557	24.654	23.317	16.276	10.798	11.023	8
2015/2016	20	20	111	9.314	18.425	20.119	24.528	21.908	14.611	9.645	11.483	24
2014/2015	11	22	251	13.198	30.080	26.201	26.143	27.056	11.981	6.648	12.241	18
2013/2014	20	15	20	7.790	17.598	20.454	19.900	20.568	11.879	9.392	10.631	26
2012/2013	7	11	32	10.869	18.367	15.351	20.496	18.195	10.143	7.918	9.382	8
2011/2012	5	13	23	13.642	19.090	22.552	19.805	16.056	19.063	16.499	11.073	29
2010/2011	9	13	21	13.159	16.296	11.923	17.384	17.138	17.203	12.022	8.668	15
2009/2010	12	16	35	9.295	18.637	16.475	17.332	15.847	14.280	15.842	13.318	24
2010/2011 - 2014/2015	15	20	116	11.113	20.592	21.336	23.144	22.209	12.978	8.880	10.952	17
2005/2006 - 2009/2010	18	19	118	8.593	18.057	17.947	16.881	17.245	17.133	15.108	11.407	40
2000/2001 - 2004/2005	15	15	113	9.262	14.159	14.126	14.067	13.762	13.042	11.388	8.819	24
1995/1996 - 1999/2000	22	18	368	9.996	15.098	15.879	14.800	11.656	14.716	14.036	10.034	42
1990/1991 - 1994/1995			240	13.511	19.737	19.329	19.438	17.393	16.780	13.015	10.585	

gebieden rond de Oosterschelde: Westenschouwen – Burghsluis SD, Sint Philipsland zuid & noord–pont, Slikken Dortsman noord TH, Tweede Bathpolderhaven Roelshoek ZB, Sint Pieterspolder – haven Yerseke ZB, schor Rettekai-Westhof ZB en Zandkreekdam tot Goessche Sas ZB. In de Grevelingen gold dit voor de Slikken van Flakkeezuid.

Van oktober tot en met mei verbleef gemiddeld 67% van de Zeeuwse Rotganzen in natuur- en ganzenrustgebieden. De maandwaarden schommelden tussen 90% (oktober) en 43,5% (december). De belangrijkste ganzenrustgebieden voor de Rotgans zijn de Schakerloopolder (gemm. 4,5% van de Zeeuwse

populatie, max. 15,5% in april), Zuidkust Schouwen (gemm. 4,3%, max. 11,9% in oktober), De Maire (gemm. 2,4%, max. 9,3% in mei) en de Yerseke Moer (gemm. 2,2%, max. 8,1% in april). In de overige ganzenrustgebieden verbleef in geen enkele maand meer dan 5% van de Zeeuwse populatie.

Van oktober tot en met maart verbleef gemiddeld 46% van de Nederlandse Rotgans-populatie in Zeeland. Daarmee is de provincie belangrijker voor de Rotgans dan voor enige ander ganzensoort. In het voorjaar neemt het relatieve belang van Zeeland af ten faveure van het Waddengebied, maar ook dan is meer dan een kwart van de dan in Nederland verblijvende Rotganzen nog in Zeeland te vinden.

5.9. Overige soorten

5.9.1. Knobbelzwaan *Cygnus olor*

Slechts een gering deel van de circa 41.300- 47.000 in najaar en winter in Nederland verblijvende Knobbelzwanen houdt zich op binnen de Zeeuwse provinciegrenzen. De landelijke winterpopulatie ver-vijfvoudigde tussen 1975 en 2020. De laatste jaren is vooral in West-Nederland sprake van een verdere groei, die tot uiting komt in de forse ruigroepen in de nazomer op het Haringvliet en Krammer-Volkerak (Hornman *et al.* 2022, www.sovon.nl).

In Zeeland lagen de maandsommen in het winter-halfjaar (oktober-maart) wat lager dan in het vorige seizoen, maar de aantallen passen in het -vrij stabiele- beeld van de laatste vijf jaren. De hoogste maand-som in de winter bedroeg 831 exemplaren in januari. Het Zeeuwse aandeel in de landelijke winterpopu-latie (oktober-maart) bedroeg gemiddeld 2,4%, met een piek van 2,7% in december.

De verspreidingskaart toont dat grotere groepen vooral te vinden zijn op de stagnante wateren als Grevelingen, Krammer-Volkerak, Zoommeer en Markiezaat. Binnendijks zijn vooral de Schouwse zuidkust, Tholen, het platte van Walcheren en delen van Zeeuws-Vlaanderen van belang. Opmerkelijk was de melding van 160 ex in de Vogelpolder bij Lamswaarde OZVL op 17 januari. De meeste bin-nendijkse locaties bestaan uit open water en/of open grasland. Het voorkomen in stedelijk gebied wordt alleen tijdens de midwintertelling geregistreerd en is ook dan niet compleet.

De enige omvangrijke ruigroep binnen de provin-ciegrenzen werd op 11 juni gemeld bij de Plaat van de Vliet en telde 126 exemplaren. Het lijkt erop dat het belang van het Zeeuwse deel van het Krammer-Volkerak voor ruiende Knobbelzwanen afneemt. Het overgrote deel van de in het winterhalfjaar getelde maand-gebiedcombinaties met meer dan 20 exemplaren was gesitueerd in de Grevelingen (26) en op Schouwen-Duiveland (13). Ook hier lijkt het belang van het Krammer-Volkerak voor de Knobbelzwaan een dalende lijn te vertonen.

In de volgende gebieden waren in meerdere wintermaanden meer dan 25 Knobbelzwanen aanwezig: Baai de Punt GR, Slikken van Flakkee-zuid GR, Hompelvoet GR, Stampersplaat GR, Veermansplaten GR, Slik Bommenede SD, Markenje e.o. GR, Flaauwers Inlaag SD, Weevers Inlaag SD en Polder Schouwen-oost SD.

Tijdens de midwintertelling in januari werden in 95 telgebieden Knobbelzwanen gemeld. Dat is in lijn met de afgelopen seizoenen. In 68% van deze telge-bieden ging het om minder dan vijf exemplaren. In grote delen van de provincie blijft de Knobbelzwaan een tamelijk schaarse verschijning en is van de el-ders in West-Nederland opgemerkte toename weinig

te merken.

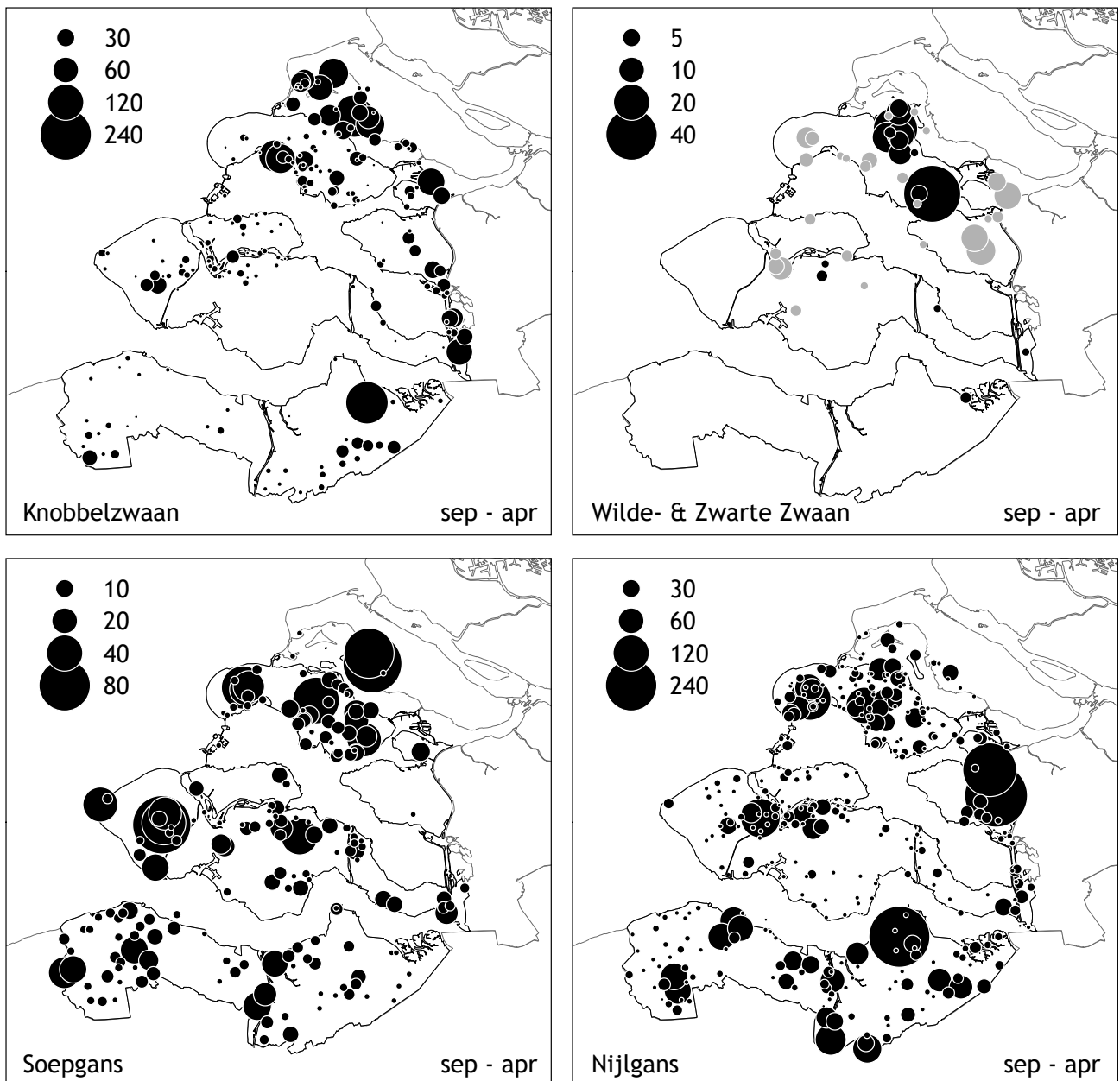
5.9.2. Zwarte Zwaan *Cygnus atratus*

Nazaten van ontsnapte en verwilderde Zwarte Zwanen zijn tegenwoordig jaarrond in ons land te vinden. De landelijke winterpopulatie bedraagt circa 110-200 exemplaren en de zoete Deltawateren vormen de belangrijkste verblijfplaats. In Zeeland is de soort jaarrond aanwezig. De aantallen zijn het hoogst in de nazomer en tijdens de wintermaanden. Zwarte Zwanen werden vastgesteld tijdens 57-maan-delijkse tellingen, waarvan 40 in het winterhalfjaar. Nazomerconcentraties van enige omvang worden al enkele jaren niet gemeld, behoudens een groep van 5 exemplaren bij de Slikken van De Heen-West op 12 september. In het winterhalfjaar werd de soort 12 maal aangetroffen tijdens tellingen in het Veerse Meer, eveneens 12 maal op Schouwen-Duiveland en 10 maal op Tholen en in het Zeeuwse deel van het Krammer-Volkerak.

Op 17 januari werden 13 exemplaren aangetroffen in de Poortvliet- en Mallandpolder bij Scherpenisse TH. Dat was weliswaar de grootste deze winter in Zeeland vastgestelde concentratie, maar die was wel beduidend kleiner dan in de drie voorgaande jaren. In het Veerse Meer is de soort gedurende alle winter-maanden aanwezig met maximaal 10 exemplaren. Het totaal aantal 's winters in Zeeland aanwezige Zwarte Zwanen lijkt momenteel eerder af dan toe te nemen. Het aandeel in de landelijke (winter)popu-latie blijft echter op peil; ten opzichte van vorig jaar nam het met ditmaal 18,8% zelfs wat toe.

5.9.3. Wilde Zwaan *Cygnus cygnus*

Nederland ligt in het uiterste zuidwesten van het overwinteringsgebied van de Wilde Zwaan. De aan-tallen nemen hier toe ten gevolge van de groeiende flywaypopulatie. Na een piek in 2010/2011 verblijven maximaal 2.200-4.900 exemplaren in ons land. Net als in het voorgaande seizoen waren slechts mondjesmaat Wilde Zwanen in Zeeland te vinden: de soort werd tijdens 15-maandelijke tellingen vastgesteld. In januari werden de meeste Wilde Zwanen gemeld: 33 exemplaren, verdeeld over drie telgebieden. Veruit de grootste groep (29 ex.) bevond zich in de Nieuw Bommenede- en Nieuw Nataarspolder bij Zonnemaire SD. Elf van de 15 meldingen gedurende dit winterhalfjaar kwamen van de Grevelingen en de aangrenzende polders van oostelijk Schouwen-Duiveland. Verder doken kort-stondig Wilde Zwanen op in de Oud Sabbingepolder bij Wolphaartsdijk ZB, de Nieuw Olzendepolder bij Yerseke ZB, de Broeder- en Zusterpolder bij Eindewege ZB en het Speelmansgat Saeftinghe



Figuur 9. Verspreiding van Knobbelzwaan, Wilde Zwaan (zwarte stippen) Zwarte Zwaan (grijze stippen), Soepgans en Nijlgans, seizoensmaxima per telgebied.

OZVL. Alleen in laatstgenoemd gebied ging het om 2 exemplaren. Waarneming.NL geeft nog wat waarnemingen van kortstondig verblijvende enkelingen of kleine groepjes elders. Gemiddeld verbleef 1,4 van de Nederlandse winterpopulatie in de provincie.

5.9.4. Sneeuwgans *Anser caerulescens*

Jaarlijks verblijven tenminste tientallen exemplaren van deze uit Noord-Amerika afkomstige ganzensoort in ons land. Meestal gaat het om uit gevangenschap ontsnapte en verwilderde exemplaren. Zo duiken geregeld gekleurde vogels op die deel uitmaken van een fikse broedpopulatie van een park in Nordrhein-Westfalen (Hornman *et al.* 2016). Inmiddels broeden er jaarlijks 0-2 paar Sneeuwganzen in ons land.

In Zeeland worden tegenwoordig vrijwel jaarrond Sneeuwganzen gezien. Hoewel het ongetwijfeld vooral om uit gevangenschap afkomstige vogels gaat, is het voorkomen van transatlantische dwaalgasten niet geheel uit te sluiten.

Tijdens de maandelijkse tellingen in het winterhalfjaar werden zeven maal 1-2 Sneeuwganzen gemeld, onder meer op de voormalig schor bij Bath ZB, in de Autrichepolder OZVL, de Koudepolder Hoek OZVL en de Schakerloopolder TH. In de Autrichepolder werd de soort jaarrond vastgesteld. Verder duikt geregeld een enkel exemplaar op in natuurgebieden als de Prunje SD en de Sint Laurensse Weihoek WA (Waarneming.NL).

5.9.5. Taigarietgans *Anser fabalis*

Deze (onder)soort overwinterde in Nederland vooral in het noordoosten, dat beschouwd kon worden als een uitloper van de belangrijkste winterse pleisterplaatsen in noordoost-Duitsland. De gehele Nederlandse winterpopulatie is echter sterk geslonken, en waarnemingen in het westen des lands zijn ronduit zeldzaam geworden.

Dit seizoen werd de Taigarietgans niet waargenomen in Zeeland, ook niet buiten de maandelijkse tellingen.

Voor een overzicht van de determinatieproblematiek wordt verwezen naar Koffijberg & Hornman (2010). Mocht u menen met een Taigarietgans van doen te hebben, dan wordt aanbevolen een goede beschrijving en foto's te maken.

5.9.6. Kleine Rietgans *Anser brachyrhynchus*

Een deel van de op Spitsbergen broedende populatie Kleine Rietganzen overwintert in Nederland (vooral Zuidwest-Friesland) en rond Damme in de West-Vlaamse Oostkustpolders. De Vlaamse en –vooral– Nederlandse winterpopulatie neemt recent af omdat steeds meer vogels in Denemarken gaan overwinteren (Hornman *et al.* 2020). In Nederland verblijven de laatste jaren zelden meer dan 10.000 exemplaren, het grootste deel van de winter zijn slechts enkele duizenden vogels aanwezig (Hornman *et al.* 2021, 2022). De Zeeuwse Delta ontbeert reguliere pleisterplaatsen, maar er vindt wel doortrek van Vlaamse overwinteraars plaats.

In het winterhalfjaar 2020/21 werd de soort van oktober tot april verspreid over de provincie 14 maal opgemerkt tijdens maandelijkse tellingen. Veelal gaat het om groepjes van enkele tot circa 12 exemplaren te midden van andere ganzen. Een groep van 50 ex. verbleef op 14 februari in de Oude Polder bij Nieuwvliet WZVL. Op Schouwen-Duiveland werd de soort acht maal gemeld, onder meer met een groep van 22 ex in de Burgh- en Westlandpolder op 15 december.

Daarnaast werden langs de kust geregeld groepen langstreckende Kleine Rieten opgemerkt, maar zowel de frequentie als de omvang van deze groepen lijkt af te nemen (Trekellen.NL, Waarneming.NL).

5.9.7. Dwerggans *Anser erythropus*

Het leeuwendeel van de 's winters binnen de landsgrenzen verblijvende Dwergganzen is afkomstig van een herintroductieproject in Zweeds Lapland. De bedoeling is dat de vogels in een relatief 'veilig' land als Nederland overwinteren. Deze strategie leek te werken, maar recent is de broedpopulatie sterk verminderd. Bovendien lijken recent uitgezette jonge Dwergganzen minder geneigd om in Nederland te overwinteren (Hornman *et al.* 2020). In de periode 2017/2020 werden maximaal 34-50 Dwergganzen

geteld (Hornman *et al.* 2022). Het Oudeland van Strijen in de Hoekse Waard is de belangrijkste overwinteringslocatie.

In Zeeland werden in het seizoen 2020/2021 zowel tijdens de maandelijkse tellingen als via Waarneming.nl geen Dwergganzen gemeld.

5.9.8. Soepgans *Anser anser forma domestica*

De maandelijkse tellingen wijzen uit dat nazaten van verwilderde boerenganzen en parkganzen zowel in stedelijk gebied als op het platteland en in open natuurgebieden te vinden zijn. Veelal gaat het om jaarrond verblijvende vogels, maar in groepen migrerende Grauwe Ganzen duiken ook geregeld vogels met kenmerken van de gedomesticeerde ondersoort op. De meeste tellers registreren de aanwezige 'soepganzen' of 'parkganzen' in hun reguliere telgebied, maar het beeld is niet compleet.

Zoals gebruikelijk werden de meeste Soepganzen gemeld tijdens de midwintertelling van januari: 716 stuks, verdeeld over 80 telgebieden. Zowel het aantal getelde ex. als het aantal telgebieden met Soepganzen lag iets boven het gemiddelde over de laatste jaren.

De verspreidingskaart toont witte plekken op Noord-Beveland en Tholen. Dat is niet altijd reëel: zo verblijven er in verschillende Noord-Bevelandse inlagen zeker Soepganzen. In 68% van de 314 maandgebiedcombinaties in het winterhalfjaar ging het om 1-5 exemplaren. Bij 9% van de maandgebiedcombinaties werden meer dan 20 exemplaren gemeld. Veel Soepganzen waren te vinden in Buttinge-Middelburg Griffioen WA (max. 100 in januari), op de Slikken van Flakkee-Zuid GR (max. 72 ex in oktober), Sint-Laurens-Middelburg WA (max. 56 januari) en Duinzoom Haamstede SD (max. 55 oktober). In het stedelijke gebied van Goes en Terneuzen vertoefden maximaal enkele tientallen exemplaren.

5.9.9. Indische Gans *Anser indicus*

Verwilderde Indische Ganzen broeden sinds enige tijd in Noordwest-Europa, met een accent op Nederland en Zweden. Veel Nederlandse broedvogels overwinteren niet ver van de broedplaatsen. De landelijke winterpopulatie telt 250-400 exemplaren en neemt sinds 2005 af (Hornman *et al.* 2021). In de Delta broeden hooguit enkele paren; de winterpopulatie is hier navenant klein. Van oktober 2020 tot en met maart 2021 werd de soort 27 keer gemeld tijdens de maandelijkse tellingen, waarvan 14 in West Zeeuws-Vlaanderen en 5 op zowel Walcheren als Oost Zeeuws-Vlaanderen. In vrijwel alle gevallen ging het om 1-5 exemplaren, vaak te midden van andere ganzen. Op 13 december verbleven 8 ex. in de Hoofdplaatpolder-west WZVL. Op Waarneming.nl staan meldingen van langdurig pleisterende vogels

in onder meer de Sint Laurens Weihoek WA en de Sophiapolder WZVL.

5.9.10. Kleine Canadese Gans *Branta hutchinsii minima*

De Kleine Canadese Gans is in Nederland groten-deels beperkt tot delen van Noord-Holland, elders is hij veel schaarser dan de sterk in opkomst zijnde Grote Canadese Gans. Veel van de Noord-Hollandse vogels paren met Brandganzen, waardoor er inmiddels flink wat hybriden tussen deze soorten rondvliegen (de zgn. 'northholland-goose', zie Hornman *et al.* 2021). In Zeeland is de Kleine Canadese Gans een rariteit. In het seizoen 2020/2021 werd de soort eenmaal vastgesteld tijdens de maandelijkse tellingen: 13 november 2020, 1 ex. Zuidhoekinlagen Zierikzee SD.

5.9.11. Witbuikrotgans *Branta hrota*

De van Spitsbergen en Frans-Jozefland afkomstige Witbuikrotganzen overwinteren in Noordoost-Engeland en Denemarken en zakken vooral in strenge winters soms met honderden naar Nederland af. In de meeste zachte winters zijn de sterk kustgebonden Witbuiken in Nederland tamelijk zeldzaam. In Zeeland verblijven ze vooral nabij de Oosterschelde, de Grevelingen en de Noordzeekust.

In de winter van 2020/21 werden in 16 maandgebiedcombinaties Witbuikrotganzen gemeld. De belangrijkste locatie bevond zich wederom aan de monding van de Westerschelde tussen gemaal Nummer Een en veerhaven Breskens. Tijdens de maandelijkse tellingen werden hier maximaal 13 ex. gemeld (in februari). Vanaf half februari tot en met de eerste week van maart verbleven hier binnendijks enkele tientallen exemplaren (max. 56 op 6 maart aan de Panoramaweg, Waarneming.NL). Wellicht dezelfde groep verbleef op 6, 7 en 8 maart kortstondig bij Westkapelle WA (Waarneming.NL).

Langs de Oosterschelde waren incidenteel 1-2 ex. te vinden. De meeste meldingen kwamen van de Schakerloopolder TH (Waarneming.NL).

5.9.12. Zwarte Rotgans *Branta nigricans*

De Zwarte Rotgans broedt in Arctisch Alaska en de aangrenzende delen van Canada en Siberië en breidt zijn broedgebied momenteel uit. Jaarlijks overwinteren kleine aantallen van deze soort in Engeland, Ierland en langs de Franse atlantische kust. Ook in Nederland wordt de soort tegenwoordig jaarlijks opgemerkt tussen gewone Rotganzen, met name in het Waddengebied en in de Delta. In Zeeland worden jaarlijks circa 1-10 exemplaren ontdekt. De meeste Zwarte Rotganzen bevinden zich in groepen gewone Rotganzen rond de Oosterschelde en de Grevelingen. Dit jaar werd de soort 16 keer opgemerkt tijdens de maandelijkse tellingen, 15 keer rond

de Oosterschelde en eenmaal langs de Grevelingen. Het ging steevast om 1 exemplaar.

5.9.13. Roodhalsgans *Branta ruficollis*

Het broedgebied van Roodhalsganzen in Arctisch Rusland overlapt met dat van de Rotganzen, Brandganzen en Kolganzen. Hoewel het leeuwendeel van de Roodhalsganzen overwintert aan de Zwarte Zee trekken er soms eenlingen of familiegroepjes met andere ganzensoorten mee naar onze streken. Daarnaast wordt de soort in gevangenschap gehouden en duiken er soms ontsnapte vogels op. Met een landelijk maximum van circa 20-40 vogels (Sovon 2018) blijft de soort echter een krent in de ganzenpap.

In het seizoen 2020/2021 werd de soort in Zeeland zes maal gemeld tijdens maandelijkse tellingen, verdeeld over Schouwen-Duiveland (2), Walcheren (1), West Zeeuws-Vlaanderen (1) en Oost Zeeuws-Vlaanderen (2). Daarnaast doken er kortstondig 1-2 ex. op in onder meer de Sint Laurens Weihoek WA, langs de Oude Veerseweg WA en in De Putting OZVL (Waarneming.NL).

5.9.14. Nijlgans *Alopochen aegyptiacus*

Het gros van de in Nederland broedende Nijlganzen overwintert in eigen land, aangevuld met vogels uit westelijk Duitsland (Sovon 2018). Na een onstuimige groei tussen 1990 en 2015 stabiliseert de Nederlandse populatie recent op een hoog peil (Hornman *et al.* 2022, www.sovon.nl). De Zeeuwse trend vertoont nog steeds een significante toename (www.sovon.nl).

Na twee iets minder seizoenen lijkt het aantal in Zeeland aanwezige Nijlganzen weer licht te stijgen. Van november tot en met januari werden meer dan 1.000 ex. geteld; de seizoenspiek van 1.217 ex. in december betekende tevens een nieuw maandrecord. Mogelijk spelen fluctuaties in de mate van bestrijding van deze jaarrond bejaagbare exoot een rol bij de aantalsontwikkeling.

Dát er sprake is van een forse jachtdruk op deze jaarrond bejaagbare exoot, is duidelijk. De tijdens de maandelijkse tellingen doorgegeven aantallen vormen ongetwijfeld een onderschatting van het werkelijke aantal, maar geven door de vergelijkbare jaarlijkse inspanning wel een indicatie van de aantalsontwikkeling.

Nijlganzen zijn overal in de provincie te vinden. In het winterhalfjaar kwamen de meeste meldingen van Schouwen-Duiveland (26%), Zuid-Beveland (18%) en Oost Zeeuws-Vlaanderen (18%). Deze verdeling wijkt niet veel af van voorgaande drie seizoenen. Op Schouwen en in Oost Zeeuws-Vlaanderen werden ook de meeste groepen van 25 of meer ex. gemeld. In Zuid-Beveland kwamen zulke grote groepen minder vaak voor, in West Zeeuws-Vlaanderen juist wat

meer.

Van oktober tot en met maart werden in zeven telgebieden meer dan 100 Nijlganzen geteld. De grootste gemelde groep telde 350 exemplaren en bevond zich in de Oud-Vossemeerpolder TH.

Gemiddeld werden per bezet telgebied 8,9 Nijlganzen geteld, dat is iets meer dan in het vorige seizoen. In slechts 8% van de bezette telgebieden

ging het om meer dan 25 exemplaren, terwijl 73% het met 1-5 exemplaren moest doen. Zoals gebruikelijk nam de gemiddelde groepsgrootte in de loop van het winterhalfjaar wat af.

Het aandeel van Zeeland in de landelijke populatie in oktober-maart lag met 4,2% vrijwel gelijk aan vorig jaar. In januari ging het om 6,7% van de landelijke populatie.

6. Literatuur

- ARTS F.A., LILIPALY S.J., HOEKSTEIN M.S.J., VAN STRAALEN K.D., SLUIJTER M. & WOLF P.A. 2019. Watervogels en zeezoogdieren in de Zoute Delta 2017/2018. Rijkswaterstaat, Centrale informatievoorziening Rapport BM 19.08. Deltamilieu Projecten Rapportnr. 2019-04. Deltamilieu Projecten, Vlissingen.
- BOELE A., VAN BRUGGEN J., HUSTINGS F., VAN KLEUNEN A., KOFFIJBERG K., VERGEER J.W. & VAN DER MEIJ T. 2020. Broedvogels in Nederland in 2020. Sovon-rapport 2020/07. Sovon Vogelonderzoek Nederland, Nijmegen.
- DE BOER V. 2017. Zomerganzen in Zeeland in 2017. Sovon-rapport 2017/47. Sovon Vogelonderzoek Nederland, Nijmegen.
- CASTELIJNS H. & JACOBUSSE CH. 2010. Spectaculaire toename van Grauwe ganzen in Saeftinghe. De Levende natuur 111: 45-48.
- HOEKSTEIN M.S.J., JANSE W.M., SLUIJTER M. & VAN STRAALEN K.D. 2021. Watervogels en zeezoogdieren in de Zoute Delta 2019/2020. Rijkswaterstaat, Centrale informatievoorziening Rapport BM 21.06. Deltamilieu Projecten Rapportnr. 2021-04. Deltamilieu Projecten, Vlissingen.
- HORNMAN M., KOFFIJBERG K., VAN WINDEN E., KLAASSEN O., SOVON GANZEN- EN ZWANENWERKGROEP & SOLDAAT L. 2018. Watervogels in Nederland in 2015/2016. Sovon-rapport 2018/07, RWS-rapport BM 18.08. Sovon Vogelonderzoek Nederland, Nijmegen.
- HORNMAN M., HUSTINGS F., KOFFIJBERG K., VAN WINDEN E., VAN ELS P., VAN KLEUNEN A., SOVON GANZEN- EN ZWANENWERKGROEP & SOLDAAT L. 2019. Watervogels in Nederland in 2016/2017. Sovon-rapport 2019/01, RWS-rapport BM 19.01. Sovon Vogelonderzoek Nederland, Nijmegen.
- HORNMAN M., HUSTINGS F., KOFFIJBERG K., VAN WINDEN E., VAN ELS P., VAN KLEUNEN A., SOVON GANZEN- EN ZWANENWERKGROEP & SOLDAAT L. 2020. Watervogels in Nederland in 2017/2018. Sovon-rapport 2020/01, RWS-rapport BM 19.18. Sovon Vogelonderzoek Nederland, Nijmegen.
- HORNMAN M., KAVELAARS M., KOFFIJBERG K., HUSTINGS F., VAN WINDEN E., VAN ELS P., KLEEFSTRA R., SOVON GANZEN- EN ZWANENWERKGROEP & SOLDAAT L. 2021. Watervogels in Nederland in 2018/2019. Sovon-rapport 2021/01, RWS-rapport BM 21.08. Sovon Vogelonderzoek Nederland, Nijmegen.
- HORNMAN M., KAVELAARS M., KOFFIJBERG K., HUSTINGS F., VAN WINDEN E., VAN ELS P., KLEEFSTRA R., SOVON GANZEN- EN ZWANENWERKGROEP & SOLDAAT L. 2021. Watervogels in Nederland in 2018/2019. Sovon-rapport 2021/01, RWS-rapport BM 21.08. Sovon Vogelonderzoek Nederland, Nijmegen.
- HORNMAN M. & VAN WINDEN E. 2013. Verspreiding van ganzen in Nederland en de afzonderlijke provincies in 2007-2012 in relatie tot het opvangbeleid. Sovon-rapport 2013/35. Sovon Vogelonderzoek Nederland, Nijmegen.
- KOFFIJBERG K. 2018. nieuwsbrief december, ganzen en zwanen. Sovon Vogelonderzoek Nederland, Nijmegen.
- KOFFIJBERG K. & HORNMAN M. 2010. Het 'rietganzen-complex'. Sovon-Nieuws 23 (1):18-19
- PROVINCIE ZEELAND 2014. Zeeuws Ganzenakkoord. Uitgangspunten voor het ganzenbeleid- en beheer in Zeeland. Brief GS 18 november 2014. Middelburg.
- PROVINCIE ZEELAND 2015. Aanwijzing en vaststelling begrenzing van ganzenrustgebieden. Provinciaal blad 2015 nr. 6889, 15 oktober 2015.
- SCHEKKERMAN H., HORNMAN M. & VAN WINDEN E. 2013. Monitoring van het gebruik van ganzenfoerageergebieden in Nederland in 2011/12. Sovon-rapport 2013/17. Sovon Vogelonderzoek Nederland, Nijmegen.
- VERGEER J.W. 2022. Grote Canadese Gans. p. 350-354, Brandgans P. 345-350. in: Meininger P.L. (*redactie*). *Avifauna Zeelandica*. Vogels, vogelaars en vogelonderzoek in Zeeland. Sovon Vogelonderzoek Nederland, Nijmegen.
- VERGEER J.W. & CASTELIJNS H. 2022. Grauwe Gans. p. 358-364 in: Meininger P.L. (*redactie*). *Avifauna Zeelandica*. Vogels, vogelaars en vogelonderzoek in Zeeland. Sovon Vogelonderzoek Nederland, Nijmegen.
- VERGEER J.W., MARX L. & SIERDSEMA H. 2019. Beleidsmonitoring broedvogels Zeeland in ANLb- en SNL-gebied, 2013-2019. Sovon-rapport 2019/86. Sovon Vogelonderzoek Nederland, Nijmegen.

Websites:

Waarneming.nl
BTO-org

Bijlage

Overzicht percentage ganzen en Kleine Zwaan in de ganzenrustgebieden, overige natuurgebieden en gebieden zonder beschermde status, seizoen 2020/2021.

Kleine Zwaan

Gebied	jul	aug	sep	okt	nov	dec	jan	feb	mrt	apr	mei	jun
Braakman				0,0	7,1	0,0	0,0	0,0				
De Maire				0,0	28,6	46,7	0,8	40,2				
totaal opvang				0,0	35,7	46,7	0,8	40,2				
overig Vogelrichtlijngebied				59,9	42,9	38,2	11,6	16,5				
overig natuur				0,3	0,0	0,3	0,5	0,0				
overig buiten natuurgebied				39,8	21,4	14,8	87,1	43,3				
natuur&opvang totaal				60,2	78,6	85,2	12,9	56,7				
overig buiten natuurgebied				39,8	21,4	14,8	87,1	43,3				
% in opvanggebieden				0,0	35,7	46,7	0,8	40,2				
% overig Natura2000 en natuur				60,2	42,9	38,5	12,1	16,5				
% buiten opvang/natuur				39,8	21,4	14,8	87,1	43,3				

Toendrarietgans

Gebied	jul	aug	sep	okt	nov	dec	jan	feb	mrt	apr	mei	jun
Zuidkust Schouwen				1,2	0,0	5,9	0,0	0,0	0,0			
De Putting				0,0	0,0	1,3	0,0	0,0	0,0			
Braakman				0,0	0,3	0,0	0,2	0,0	0,0			
Baarzande				0,0	0,0	0,0	0,0	0,0	0,0			
Hogerwaardpolder				0,0	1,5	0,0	0,3	0,0	50,0			
Saeftinghe				0,2	0,8	0,7	0,0	0,1	0,0			
Groot Eiland				0,0	15,1	0,0	0,4	0,0	0,0			
totaal opvang				1,4	17,7	7,9	0,9	0,1	50,0			
overig Vogelrichtlijngebied				0,1	23,1	1,2	9,4	0,1	0,0			
overig natuur				0,0	0,3	0,4	0,4	0,4	16,3			
overig buiten natuurgebied				98,5	58,9	90,6	89,3	99,4	33,7			
natuur&opvang totaal				1,5	41,1	9,4	10,7	0,6	66,3			
overig buiten natuurgebied				98,5	58,9	90,6	89,3	99,4	33,7			
% in opvanggebieden				1,4	17,7	7,9	0,9	0,1	50,0			
% overig Natura2000 en natuur				0,1	23,4	1,5	9,7	0,5	16,3			
% buiten opvang/natuur				98,5	58,9	90,6	89,3	99,4	33,7			

Kolgans

Gebied	jul	aug	sep	okt	nov	dec	jan	feb	mrt	apr	mei	jun
Zuidkust Schouwen				0,1	0,0	0,3	0,0	0,0	0,0			
De Putting				32,2	8,7	18,5	14,9	0,0	8,7			
Braakman				0,2	7,6	0,2	7,2	5,5	8,4			
Axelse Kreek				0,0	0,0	0,0	0,0	0,6	0,0			
Baarzande				5,9	0,0	0,8	0,5	0,1	0,0			
De Maire				0,0	1,3	4,4	4,6	0,7	0,0			
Hogerwaardpolder				0,0	3,2	0,0	0,0	0,2	0,0			
Saeftinghe				11,6	8,4	11,4	3,8	5,9	6,5			
Groot Eiland				0,2	3,3	11,9	4,4	0,0	1,5			
Ganzenreservaat de Poel				0,6	0,4	1,2	2,8	0,0	6,1			
Van Haftenpolder				0,0	0,2	0,0	0,0	0,0	0,0			
Schakelooipolder				0,0	0,1	0,0	0,1	0,0	1,6			
Kapelse Moer				4,2	0,9	0,1	0,2	0,0	1,7			
Yerseke Moer				2,5	1,0	0,6	0,5	0,2	4,8			
Scherpenissepolder				1,6	0,3	0,0	0,2	0,3	1,7			
Opvang totaal				59,2	35,4	49,3	39,1	13,5	40,9			
overig Vogelrichtlijngebied				5,4	1,0	1,5	5,6	0,5	1,2			
overig natuur				3,8	2,9	4,2	1,8	4,3	8,3			
overig buiten natuurgebied				31,7	60,7	44,9	53,5	81,7	49,6			
natuur&opvang totaal				68,3	39,3	55,1	46,5	18,3	50,4			
overig buiten natuurgebied				31,7	60,7	44,9	53,5	81,7	49,6			
% in opvanggebieden				59,2	35,4	49,3	39,1	13,5	40,9			
% overig Natura2000 en natuur				9,1	3,9	5,8	7,4	4,8	9,5			
% buiten opvang/natuur				31,7	60,7	44,9	53,5	81,7	49,6			

Grauwe Gans

Gebied	jul	aug	sep	okt	nov	dec	jan	feb	mrt	apr	mei	jun
Zuidkust Schouwen			6,7	2,4	3,5	3,3	2,7	4,0	3,1			
De Putting			14,4	1,1	1,3	0,5	0,3	0,0	0,1			
Braakman			0,0	2,0	0,6	0,6	0,9	2,1	2,1			
Axelse Kreek			0,1	0,0	0,0	0,0	0,7	1,1	0,0			
Baarzande			0,0	1,5	0,6	1,0	0,5	0,1	0,3			
De Maire			0,0	0,3	6,7	3,9	3,9	2,3	0,0			
Hogerwaardpolder			0,5	0,6	1,2	1,5	0,6	0,6	2,5			
Saeftinghe			2,1	22,1	20,6	20,1	16,6	4,5	5,5			
Groot Eiland			0,0	0,2	0,1	0,2	1,7	0,0	1,9			
Ganzenreservaat de Poel			0,0	0,0	0,0	0,0	0,0	0,0	0,1			
Van Haftenpolder			3,4	0,0	1,0	0,0	0,2	0,0	0,0			
Schakelooipolder			0,0	2,7	0,2	0,0	0,5	0,0	1,7			
Kapelse Moer			0,0	0,1	0,0	0,0	0,1	0,0	0,2			
Yerseke Moer			0,0	0,5	0,2	0,1	0,5	0,2	0,6			
Scherpenissepolder			1,0	2,1	1,1	0,2	0,6	0,1	0,3			
Opvang totaal			28,2	35,6	37,1	31,4	29,7	15,1	18,3			
overig Vogelrichtlijngebied			24,5	14,6	11,9	21,0	15,9	12,0	27,6			
overig natuur			3,3	2,6	1,4	3,6	3,0	5,4	9,4			
overig buiten natuurgebied			44,0	47,1	49,5	44,0	51,4	67,6	44,6			
natuur&opvang totaal			56,0	52,9	50,5	56,0	48,6	32,4	55,4			
overig buiten natuurgebied			44,0	47,1	49,5	44,0	51,4	67,6	44,6			
% in opvanggebieden			28,2	35,6	37,1	31,4	29,7	15,1	18,3			
% overig Natura2000 en natuur			27,8	17,2	13,4	24,6	19,0	17,4	37,0			
% buiten opvang/natuur			44,0	47,1	49,5	44,0	51,4	67,6	44,6			

Brandgans

Gebied	jul	aug	sep	okt	nov	dec	jan	feb	mrt	apr	mei	jun
Zuidkust Schouwen				20,3	5,5	6,7	8,6	1,5	7,6	5,3		
De Putting				1,6	2,7	5,4	8,1	0,0	2,0	0,0		
Braakman				0,1	8,7	0,0	1,2	5,8	1,0	0,3		
Axelse Kreek				0,0	0,0	0,0	0,0	0,0	0,0	0,0		
Baarzande				0,7	0,6	1,0	1,8	3,7	2,3	0,4		
De Maire				0,0	0,4	4,7	2,3	3,0	0,3	0,0		
Hogerwaardpolder				0,0	0,0	0,6	0,2	0,0	0,0	0,0		
Saeftinghe				16,2	4,3	15,9	5,2	12,1	2,7	1,2		
Ganzenreservaat de Poel				0,0	0,0	0,7	0,3	0,0	0,8	0,0		
Van Haaftenpolder				0,0	0,4	1,1	0,7	0,0	0,0	0,0		
Schakeloopolder				0,0	0,0	0,1	0,6	0,0	6,6	7,3		
Kapelse Moer				2,9	1,0	1,0	6,3	0,0	5,6	1,4		
Yerseke Moer				3,6	8,3	11,0	5,1	0,3	17,6	11,5		
Scherpenissepolder				7,2	2,3	4,2	7,2	8,9	8,5	24,1		
totaal opvang				52,6	34,1	52,4	47,5	35,2	54,9	51,6		
overig Vogelrichtlijngebied				6,9	2,4	3,8	3,2	8,3	9,9	12,8		
overig natuur				0,2	1,4	7,4	3,7	1,5	7,0	2,6		
overig buiten natuurgebied				40,3	62,1	36,4	45,6	55,0	28,2	33,0		
natuur&opvang totaal				59,7	37,9	63,6	54,4	45,0	71,8	67,0		
overig buiten natuurgebied				40,3	62,1	36,4	45,6	55,0	28,2	33,0		
% in opvanggebieden				52,6	34,1	52,4	47,5	35,2	54,9	51,6		
% overig Natura2000 en natuur				7,1	3,8	11,2	6,9	9,8	16,9	15,5		
% buiten opvang/natuur				40,3	62,1	36,4	45,6	55,0	28,2	33,0		

Rotgans

Gebied	jul	aug	sep	okt	nov	dec	jan	feb	mrt	apr	mei	jun
Zuidkust Schouwen				11,9	4,7	0,8	1,0	0,0	2,2	4,3	9,7	
De Maire				0,1	0,1	0,1	1,5	1,7	5,9	0,9	9,3	
Saeftinghe				0,1	0,0	0,0	0,0	0,0	0,0	0,0	0,0	
Van Haaftenpolder				0,3	0,0	0,5	0,3	0,7	1,2	0,2	0,4	
Schakeloopolder				6,3	0,1	1,2	5,0	0,0	3,3	15,5	4,4	
Kapelse Moer				0,0	0,2	0,0	0,0	0,0	0,0	0,0	0,0	
Yerseke Moer				0,8	2,8	1,4	0,2	2,0	2,4	8,1	0,0	
Scherpenissepolder				0,0	1,2	0,3	0,4	0,0	0,8	0,0	0,0	
totaal opvang				19,5	9,2	4,2	8,4	4,4	15,7	29,1	23,7	
overig Vogelrichtlijngebied				70,2	60,1	36,1	46,8	57,8	56,9	53,0	31,7	
overig natuur				0,4	2,1	3,2	2,0	0,2	0,5	0,8	0,2	
overig buiten natuurgebied				10,0	28,7	56,5	42,8	37,6	26,9	17,0	44,4	
natuur&opvang totaal				90,0	71,3	43,5	57,2	62,4	73,1	83,0	55,6	
overig buiten natuurgebied				10,0	28,7	56,5	42,8	37,6	26,9	17,0	44,4	
% in opvanggebieden				19,5	9,2	4,2	8,4	4,4	15,7	29,1	23,7	
% overig Natura2000 en natuur				70,5	62,2	39,3	48,8	58,0	57,4	53,9	31,9	
% buiten opvang/natuur				10,0	28,7	56,5	42,8	37,6	26,9	17,0	44,4	

Grote Canadese Gans

Gebied	jul	aug	sep	okt	nov	dec	jan	feb	mrt	apr	mei	jun
Zuidkust Schouwen	0,0	1,0	6,3	1,4	1,3	5,2	1,9	2,6	1,9	0,4	14,3	0,0
De Putting	0,0	0,0	22,4	0,2	0,1	2,9	7,6	3,8	1,8	0,8	0,0	0,0
Braakman	0,0	0,0	0,0	12,9	5,4	6,3	1,3	5,8	6,3	8,0	0,0	0,0
Axelse Kreek	0,0	0,0	0,4	0,0	0,2	0,4	2,4	0,0	0,0	0,0	0,0	0,0
Baarzande	0,0	0,0	0,0	2,2	2,3	7,2	4,0	0,4	3,9	5,4	0,0	0,0
De Maire	0,0	0,0	0,0	0,0	0,0	0,0	0,4	0,0	0,0	0,0	0,6	0,0
Hogerwaardpolder	0,0	0,0	2,6	0,0	6,3	3,8	3,5	2,5	8,1	0,0	0,0	0,0
Saeftinghe	39,7	1,6	0,8	3,2	2,9	2,9	3,6	2,3	4,9	5,6	0,3	0,0
Groot Eiland	0,0	0,0	0,0	0,3	0,1	0,9	0,1	0,0	0,3	0,0	0,0	0,0
Ganzenreservaat de Poel	0,0	0,0	0,0	0,0	0,0	0,0	0,0	0,0	0,0	0,6	0,0	0,0
Van Haaftenpolder	0,0	0,0	2,9	0,0	0,0	0,0	0,0	0,0	0,0	0,0	0,0	0,0
Schakelooipolder	0,0	0,0	0,0	0,0	1,8	0,0	0,0	0,4	0,8	0,2	12,6	0,0
Kapelse Moer	0,0	0,0	0,0	0,0	0,0	0,0	0,0	0,0	0,2	1,7	0,0	0,0
Yerseke Moer	0,0	0,7	0,0	0,1	0,0	0,1	22,3	0,0	0,7	1,6	0,0	0,0
Scherpenissepolder	0,2	8,7	0,0	0,1	0,0	0,0	0,5	0,2	0,6	0,3	0,3	0,4
totaal opvang	39,9	12,1	35,3	20,3	20,5	29,6	47,5	18,0	29,4	24,6	28,1	0,4
overig Vogelrichtlijngebied	40,8	37,3	14,6	6,9	4,9	5,8	7,6	13,9	23,3	27,4	45,8	76,7
overig natuur	0,8	9,3	3,4	5,6	14,8	14,4	7,0	6,7	13,4	12,3	13,4	2,1
overig buiten natuurgebied	18,6	41,3	46,7	67,1	59,8	50,2	37,9	61,4	33,9	35,7	12,7	20,8
natuur&opvang totaal	81,4	58,7	53,3	32,9	40,2	49,8	62,1	38,6	66,1	64,3	87,3	79,2
overig buiten natuurgebied	18,6	41,3	46,7	67,1	59,8	50,2	37,9	61,4	33,9	35,7	12,7	20,8
% in opvanggebieden	39,9	12,1	35,3	20,3	20,5	29,6	47,5	18,0	29,4	24,6	28,1	0,4
% overig Natura2000 en natuur	41,6	46,6	18,0	12,6	19,7	20,2	14,6	20,6	36,7	39,7	59,2	78,7
% buiten opvang/natuur	18,6	41,3	46,7	67,1	59,8	50,2	37,9	61,4	33,9	35,7	12,7	20,8



In opdracht van:



Sovon Vogelonderzoek Nederland

Postbus 6521
6503 GA Nijmegen
Toernooiveld 1
6525 ED Nijmegen
T (024) 7 410 410

E info@sovon.nl
I www.sovon.nl

