



Habitatrichtlijn

Europese richtlijn voor het behoud van de biodiversiteit binnen Europa, voor de instandhouding en het herstel van de natuurlijke habitats en de flora en fauna die daar deel van uit maken.

Vogelrichtlijn

Europese richtlijn die de instandhouding beoogt van alle natuurlijk in het wild levende vogelsoorten en hun leefgebieden.

Habitatrichtlijngebied - Vogelrichtlijngebied

Speciale beschermingszones om de Europese Habitat- en Vogelrichtlijndoelstellingen te behalen.

Met verenigde krachten

Het Agentschap voor Natuur en Bos (ANB) werkt dagelijks aan het beleid, beheer en behoud van natuurgebieden, bossen en parken in Vlaanderen en bouwt aan de fundamenten van het natuur- en bosbeleid. Tegelijk ziet het Agentschap voor Natuur en Bos toe op de naleving van de internationale en de Vlaamse wet- en regelgeving inzake natuurbehoud en bosbeheer. Het agentschap is verantwoordelijk voor de praktische uitvoering van het natuur- en bosbeleid van het Sigmaplans.



Durme bij laagtij, Waasmunster

Voor meer informatie

WATERWEGEN EN ZEEKANAAL NV
AFDELING ZEESCHELDE
 Lange Kievitstraat 111-113 bus 44
 2018 Antwerpen
 Tel. 03 224 67 11
 zeeschelde@wenz.be
 www.wenz.be



Actuele informatie over het Sigmaplans, met alle edities van de Sigmakrant vindt u op www.sigmaplans.be

AGENTSCHAP VOOR NATUUR EN BOS
SCHELDEPROJECT
 Gebroeders van Eyckstraat 4-6
 9000 Gent
 Tel. 09 265 46 44
 scheldeproject.anb@vlaanderen.be
 www.natuurenbos.be



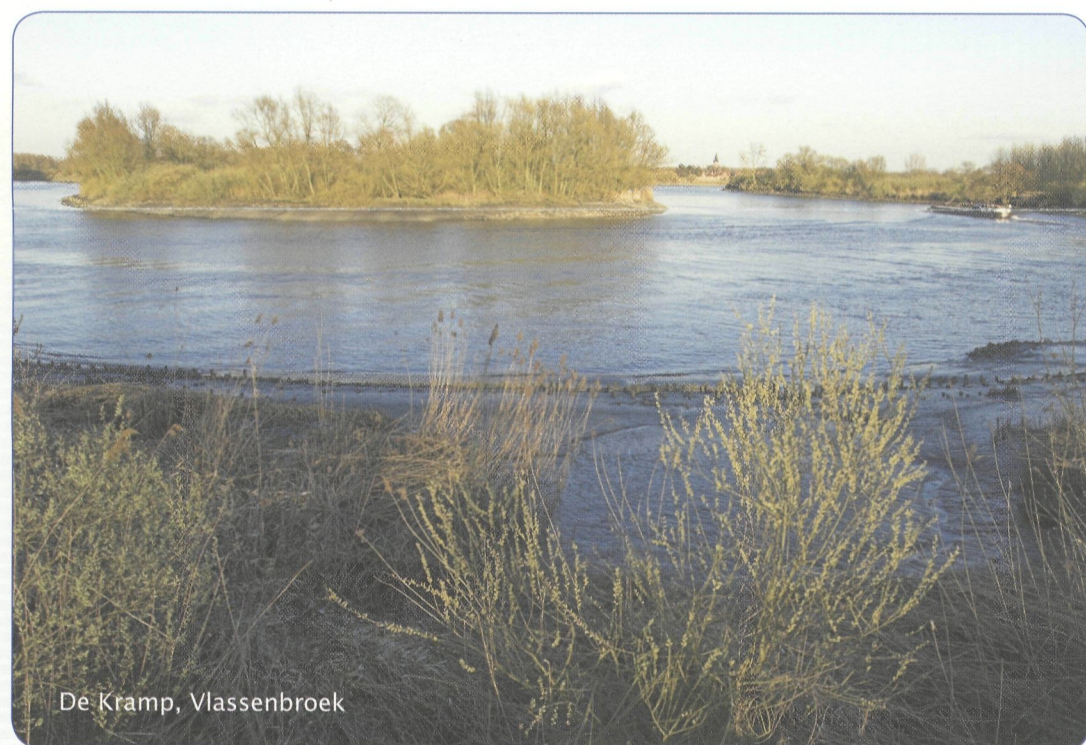
Colofon

VERANTWOORDELIJKE UITGEVER
 ir. Leo Clinckers
 Waterwegen en Zeekanaal NV
 Oostdijk 110, 2830 Willebroek

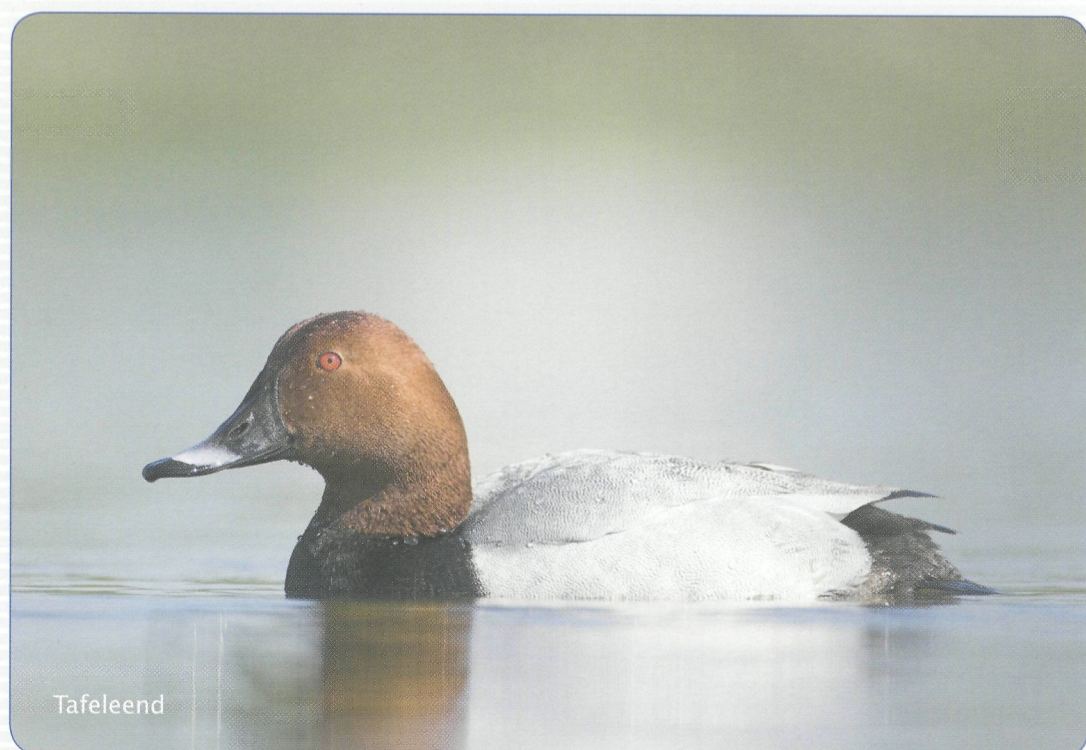
REDACTIE & PRODUCTIE
 THV Sigma-Schelde

FOTOGRAFIE & ILLUSTRATIES
 Vildaphoto, Glenn Vermeersch

Uitgave 2008



De Kramp, Vlassenbroek



Tafeleend



Ademruimte



SIGMA

Σ: Dit is de Griekse hoofdletter Sigma of zeg maar de Griekse S. Bij ons werd vanaf 1977 het Sigmaplans uitgewerkt als het overkoepelende plan dat het stroomgebied van de Schelde en haar bijrivieren beter beschermt tegen stormvloed. Het Sigmaplans is ondertussen aangepast aan de wijzigende omstandigheden. De volgende jaren wordt intensief gewerkt om het geactualiseerde Sigmaplans uit te voeren. Binnen het Sigmaplans zijn veiligheid, natuur, landbouw en recreatie belangrijke thema's. Dit katern gaat dieper in op het thema 'natuur'. De overige katernen (landbouw, recreatie en veiligheid) zijn ook verkrijgbaar bij Waterwegen en Zeekanaal NV.



Waterwegen en Zeekanaal NV
 weg van water

Natuur onder druk

Het spel van eb en vloed, de geleidelijke overgang van zout over brak naar zoet water en de rijke variatie aan dier- en plantensoorten vormen de basis van de natuurlijke rijkdom in het Schelde-estuarium. Ingrepen zoals de aanleg van dijken, inpolderingen en het stelselmatig verdiepen van de vaargeul sinds het begin van de 20ste eeuw, hebben dit natuurlijke evenwicht aan het wankelen gebracht. Daarbij komt dat de natuur de laatste decennia extra onder druk stond door de industrialisering, de intensievere landbouw en de verstedelijking. De noodzakelijke ruimte voor water slonk, natuurlijke leefgebieden werden schaars, de waterkwaliteit ging achteruit en dier- en plantensoorten verdwenen. We willen werk maken van een gezonde rivier waar natuurrijkheid, economische ontwikkeling en een duurzame aanpak van wateroverlast hand in hand gaan.

De Schelde is aangeduid als Europees Natura 2000 gebied. Het geactualiseerde Sigmaplans wil de natuur in en rond de Schelde stapsgewijs herstellen. Op die manier komt Vlaanderen haar Europese engagementen na in uitvoering van de internationale natuurdoelstellingen van de Habitat- en Vogelrichtlijn.

Van survival naar revival

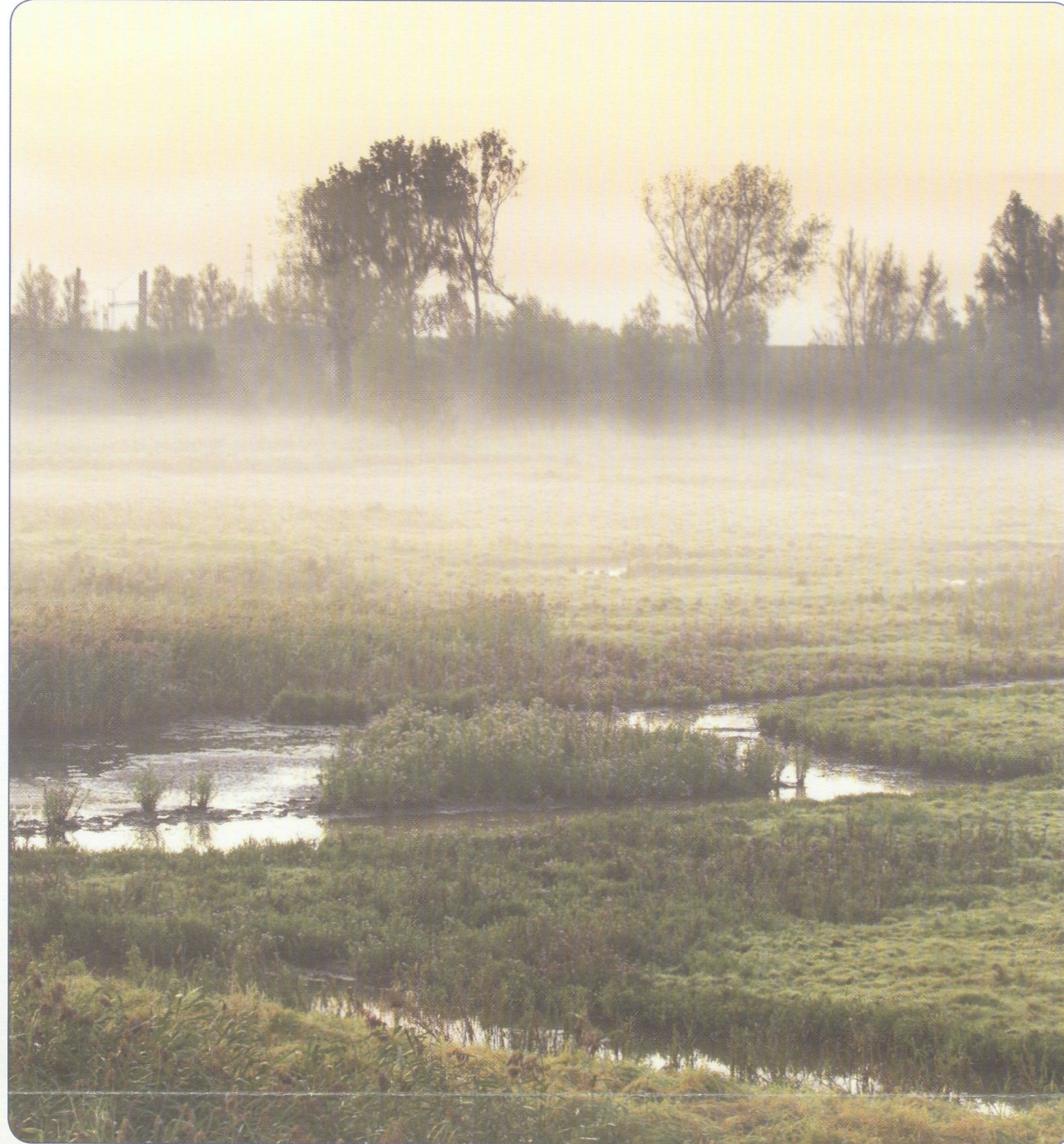
Langzaam herstelt de Schelde zich. De waterkwaliteit gaat er op vooruit, wat gunstig is voor de natuur in en langs de rivier. Vissen, vogels en waterplanten duiken terug op, ook op plaatsen die tot voor kort biologisch dood waren. De laatste tijd worden zelfs af en toe zeezoogdieren zoals zeehonden en dolfijnen gezien. Sommige overstromingsgebieden krijgen een natuurinvaling. Bij de selectie van nieuwe natuurgebieden werd ondermeer gekeken naar de mogelijke afstemming tussen het huidige en toekomstige gebruik. Bij sommige natuurgebieden zal samenwerking met landbouwers voor het beheer mogelijk zijn.

Slikken, schorren en wetlands vormen samen een rijk geschakeerd landschap dat vogels en vissen nieuwe overlevingskansen biedt. De nieuwe natuurgebieden vormen niet alleen een bijkomende leefruimte voor deze dieren, de geplande ingrepen hebben ook een positieve invloed op het zuurstofgehalte en de voedselrijkdom van de rivier. De Schelde is bezig aan een wederopstanding, maar er is nog veel werk aan de winkel om er een 'gezonde' rivier van te maken.



Molsbroek

Moeras, vijvers en poelen, elzenbroekbossen, rietvelden en vochtige graslanden ... dat is het Molsbroek (80 hectare). Dit natuurgebied vlakbij Lokeren groeide door een gericht natuurbeheer, de goede waterkwaliteit en gevarieerde biotopen uit tot een voorbeeld van de grote soortenrijkdom van wetlands. Je vindt er ruim 300 verschillende plantensoorten waaronder de zeldzame moerasbasterdwederik, bruin cypergras, zwanenbloem en spindotterbloem. Het is een voortplantingsplaats voor heel wat vissen en amfibieën, maar vogels vallen ongetwijfeld het meest op in het Molsbroek. Ook recreanten weten de weg naar dit stuk natuur te vinden. De wandelijk is uitermate geschikt voor vogelobservatie en ook hengelaars gooien er graag een lijntje uit.



Spindotterbloem

Wetland, weelderige waterwereld

De Engelse term 'wetland' betekent letterlijk 'natland'. We kunnen dit vrij vertalen als 'waterrijk gebied'. In het kader van het Sigmoplan wordt het specifiek gebruikt voor laaggelegen moerassen en natte graslanden die niet onder invloed van het getij staan. Wetlands evolueren constant. Open water maakt plaats voor riet, dat op zijn beurt overgaat in moerasbos. Waar begraaft of gemaaid wordt, ontstaan bloemrijke hooi- en graslanden. Aangepaste afspraken rond bemesting en maaien maken van deze wetlands gebieden waar weidevogels zich thuis voelen. De laatste vijftig jaar kwamen wetlands onder grote druk te staan door sterke ontwatering, intensivering van de landbouw en bebouwing. Met de realisatie van het Sigmoplan krijgt een aantal gebieden de kans om zich terug te herstellen. Onder andere in Grote Wal - Kleine Wal - Zwijn, Durmevallei, Vlassenbroek en Kalkense Meersen zal men na de realisatie van het Sigmoplan wetlands kunnen bewonderen.



Grutto: bijzondere broedvogel van natte graslanden.

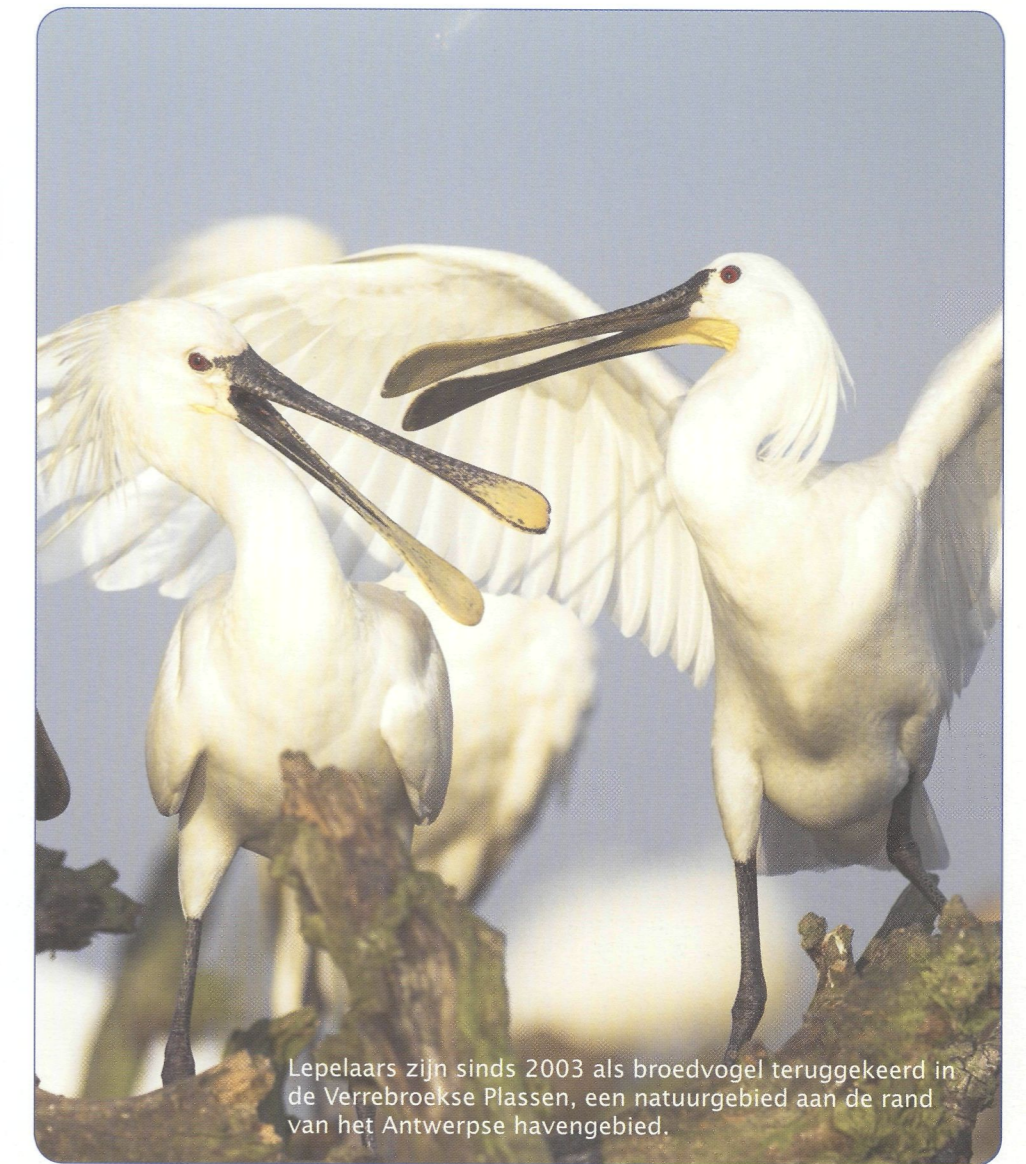


Voedselrijke modder

Laaggelegen slikken komen twee keer per dag bij hoogtij onder water. Er is nauwelijks begroeiing, want niet veel planten gaan graag twee keer per dag kopje onder. Maar laat je niet vangen: slikken zijn ecologisch zeer waardevol. In de modder huizen immers miljoenen kleine dieren die een belangrijke voedselbron vormen voor ganzen, eenden en vele steltlopers.

De schorren overspoelen hoofdzakelijk bij springtij. Ze fungeren net als slikken als biofilters van de rivier. Op de schorren groeien plantensoorten die een tijdelijke overstroming – zelfs met zout of brak water - goed verdragen. Schorren zijn zeer divers. In het brakke water zijn ze begroeid met stevig hoog riet. Verder stroomopwaarts vinden we zoetwaterschorren. De getijdenwerking zorgt voor aanslibbing en erosie waardoor geulen ontstaan. Het is een dynamisch systeem met ruigten, rietvelden en wilgenvloedbos waar in het vroege voorjaar pinksterbloemen en spindotterbloemen bloeien. Later in het jaar kleuren de oevers paars door de bloemen van kattenstaart en harig wilgenroosje. Ook vogels voelen zich hier thuis; ze kunnen er rusten en broeden.

Slikken en schorren zijn levensnoodzakelijk voor een goed functionerend ecosysteem. Door een groter contactoppervlak wordt het water verrijkt met zuurstof, wat positief is voor het leven in het water. Slikken en schorren brengen ook silicium in het water; dat element ligt aan de basis van de voedselketen en zorgt voor schoner water.



Lepelaars zijn sinds 2003 als broedvogel teruggekeerd in de Verrebroekse Plassen, een natuurgebied aan de rand van het Antwerpse havengebied.



Paardenschor

Op de linkeroever van de brakke zone van de Zeeschelde ligt het slik- en schorgebied Paardenschor. Het gebied werd in de jaren zestig van de vorige eeuw opgehoogd voor de bouw van de kerncentrale van Doel. In 2004 werd het afgegraven als compensatie voor de aanleg van het Deurganckdok. De Schelde spoelt sindsdien weer dagelijks over het Paardenschor. Vrij snel werden de kenmerkende geulen uitgesneden in het slik en op de hoogste plaatsen verscheen een typische schorrenvegetatie. Op korte tijd heeft het gebied zich ontwikkeld tot een trekpleister voor steltlopers en eenden die er rust en voedsel vinden. De ontwikkeling van het gebied wordt nauwgezet opgevolgd om de kennis over intergetijdensystemen te vervolledigen zodat andere herstelprojecten een maximale kans op slagen hebben.