

DE EERSTE STAPPEN



De Groene 62

Landschapsverkenning langs de
Spoorwegbedding Oostende-Torhout



CENTRUM VOOR
NATUUR- EN MILIEU-EDUCATIE vzw
Ommeganckstraat 20 - 2018 antwerpen
tel. 03/226.02.91

PROVINCIEBESTUUR WEST-VLAANDEREN

DE GROENE 62

De eerste stappen

Landschapsverkenning langs
de Spoorwegbedding Oostende-Torhout

WERKBOEK



Provincie West-Vlaanderen

Voor de begeleid(st)er

Wat je in handen hebt is de **eenvoudige versie** van de publicatie 'De Groene 62 - Landschapsverkenning langs de spoorwegbedding Oostende-Torhout'.

Het idee komt van begeleiders van Duin en Polder te Diksmuide, een dagcentrum en woonvorm voor mensen met een mentale handicap. Met 14 West-Vlaamse voorzieningen voor mensen met een mentale handicap namen zij deel aan een geslaagde opruimactie langs het fiets- en wandelpad De Groene 62: zwerfvuil werd opgeruimd, snoeiwerk verricht en picknickplaatsen ingericht. Deze milieu-actiedag werd voorbereid met vormingsmomenten rond natuur en milieu. De bestaande brochure bleek inhoudelijk en methodisch te moeilijk voor het beoogde publiek. De Groene 62 heeft nochtans enorm veel te bieden!

Vandaar het voorstel de bestaande publicatie te herwerken en te vereenvoudigen. Er was veel enthousiasme, omdat er een tekort is aan aangepast materiaal voor mensen met een mentale handicap, zeker als het over heel concrete onderwerpen gaat. Dat de Groene 62 een fiets- en wandelpad vormt, is eveneens een interessant gegeven: men kan zich bewegen in een 'beschermde' omgeving, terwijl men tegelijkertijd aandacht kan geven aan de natuur.

In deze eenvoudige versie zijn de moeilijke stukken weggelaten (zoals de geografische streekindeling, reliëfvormen, topografische kaarten, enz.). Ook de omvang is aanzienlijk verminderd, wat de bruikbaarheid voor de doelgroep verhoogt.

Het geheel is uitgewerkt in tien observatiepunten, die ter plekke met een nummer zijn aangegeven.

Het werken met het aangeboden materiaal ter plaatse is haalbaar voor een vrij grote groep. Je zult uiteraard je werkvorm moeten aanpassen aan het niveau van de deelnemers. Je kunt immers op een heel verscheiden manier omgaan met dit werkboek. Je kunt vragen laten beantwoorden, waaronder verschillende meerkeuzevragen, tekeningen laten kleuren, foto's verbinden met elkaar, knippen en kleven, enz.

Als begeleider is het belangrijk dat je je vooraf goed voorbereidt. Achtergrondinformatie vind je in het oorspronkelijke werkboek en de bestaande handleiding voor de leerkracht. Zo kun je ter plaatse verhalend en aanschouwelijk uitleg geven.

De mensen van je groep kunnen volgen en het helpt hen de vragen op te lossen.

Op die manier kun je letterlijk het werkboekje volgen.



Bij mensen met een zware mentale handicap kun je wellicht slechts een deel van het traject met uitleg begeleiden. Hier zal de klemtoon vooral liggen op het ervaren, het wandelen of fietsen op zich - in het landschap -.

Kijken, ruiken, voelen, luisteren en soms proeven kunnen hier zeker aan bod komen. De bedoeling is immers: een stukje wereld helpen verkennen; belangstelling en verwondering voor alles om ons heen stimuleren; een persoonlijke zienswijze en houding helpen ontwikkelen. Bouw af en toe stiltemomenten in om de omgeving volledig op te nemen.

Het is belangrijk vooraf met je groep al eens te bladeren in de brochure, om zo de meest theoretische uitleg al door te geven. Je kunt het best vooraf vastleggen welk traject je zult afleggen en op welke punten je zult halt houden. Neem voldoende materiaal mee voor onderweg: papier, potloden, plastic zakje, schopje, verrekijker, fototoestel, ... Het weer en het seizoen zullen sterk bepalen wat je doet. Bovendien is te voet heel anders dan met de fiets. Het traject is haalbaar voor rolstoelgebruikers.

De verwerking achteraf is heel belangrijk. In de brochure is dit aangegeven als thuisopdracht. Het kan belangrijk zijn ze toch vooraf door te nemen of ze ter plaatse even te lezen, omdat er soms wat materiaal kan meegenomen worden.

Veel plezier!

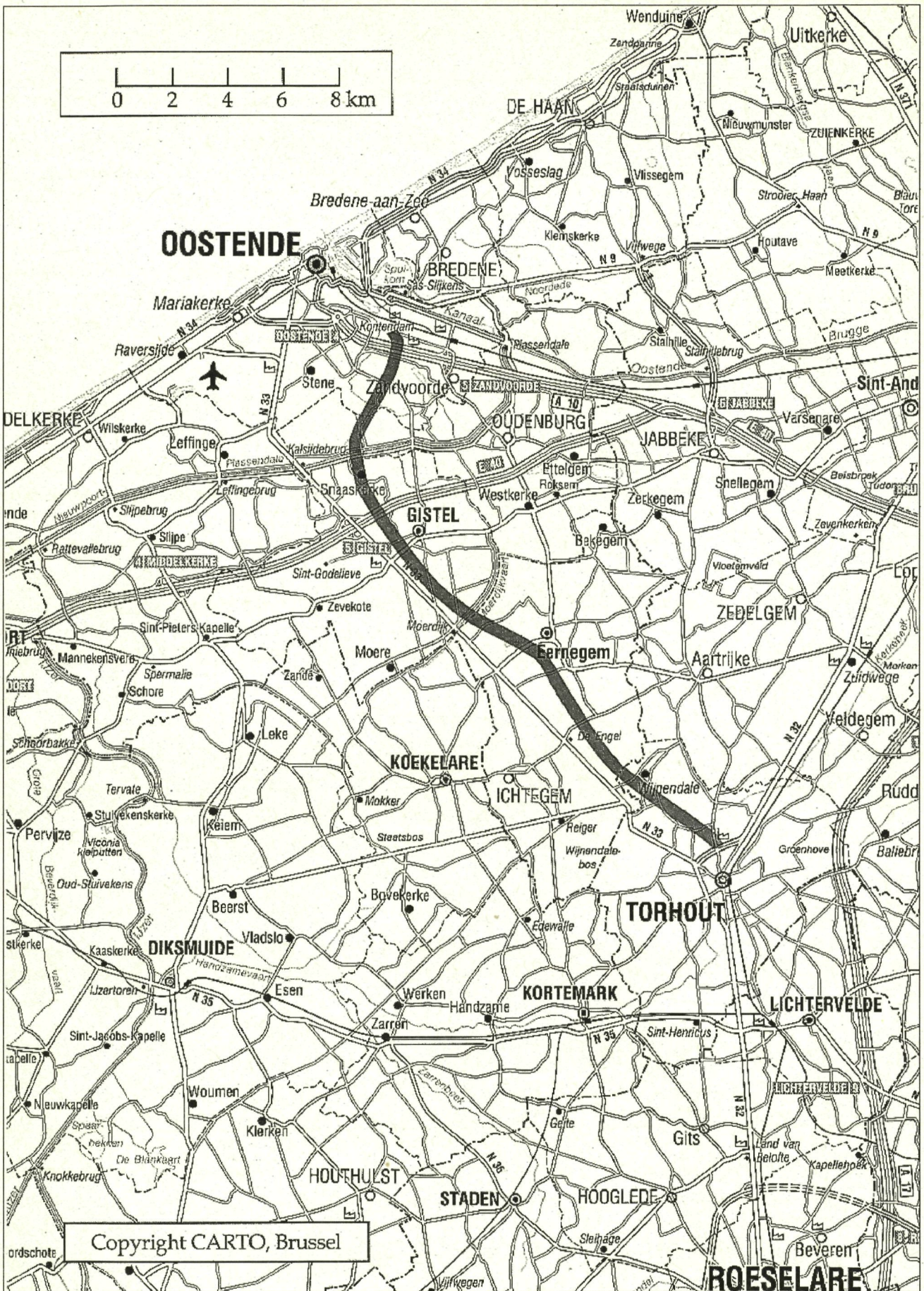


Voor de leerkracht

Bij het werken aan de eenvoudige versie van het werkboek 'de Groene 62' werd al gauw duidelijk dat hier ook perspectieven lagen voor het basisonderwijs. Bij het schrijven werd hiermee dan ook zoveel mogelijk rekening gehouden. In dit werkboek zul je dan ook een schat aan mogelijkheden vinden. Het is ondoenbaar om het aantal eindtermen en doelstellingen die aan bod kunnen komen op te sommen. Er werd bewust gekozen voor een ruime aanpak, waarbij niet alleen de eindtermen wereldoriëntatie, maar ook eindtermen uit andere leergebieden hun plaats krijgen. De gebruikte pictogrammen zijn hierbij heel nuttig.

Naar de vorm werd gekozen voor een losbladig systeem: het laat je toe vlot het nodige aantal lesbladen te kopiëren. Voor achtergrondinformatie verwijzen we ook hier naar het originele werkboek en de daarbijbehorende handleiding voor de leerkracht.

Veel plezier!



Inleiding

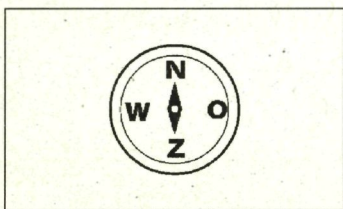
1

Woord vooraf

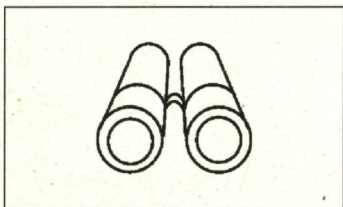
Bij deze wandeling of fietstocht bekijken we vooral het landschap. We leren hoe de mens het landschap heeft aangetast en vervormd. We zien hoe de natuur hierop reageert. Verder ontdekken we hoe de mensen wonen, wat ze maken van hun woonmilieu. We bekijken verschillende plaatsen. Zo kunnen we zelf ook zien hoe mens en natuur kunnen samengaan.

Het is goed om af en toe iets op te schrijven in dit boek. Vraag ook regelmatig uitleg aan je begeleid(st)er.

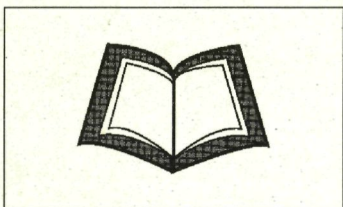
De hele tocht is in 10 punten ingedeeld. Ieder punt wordt aangeduid met een genummerd paaltje. Telkens houden we halt bij een punt om een aantal opdrachten uit te voeren.



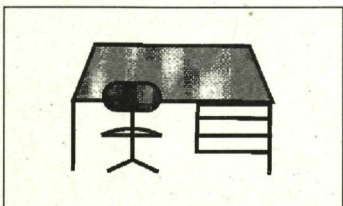
Hier moet je dan eerst kijken: 'waar zijn we': **oriënteren**.



Daarna ga je alles noemen wat je ziet: **waarnemen**.



Dan beantwoord je de vragen: **verwerking**.



Tenslotte volgt nog een opdracht om met je begeleid(st)er uit te werken na de excursie: **opdracht**.

2

De 'Groene 62'

2.1

Geschiedenis van lijn 62

Ongeveer 130 jaar geleden legde men een spoorlijn aan van Oostende naar Torhout, verder over Ieper naar Armentières in Frankrijk. Daar was er dan een verbinding naar Parijs. Zo konden de mensen van Parijs naar de badstad Oostende komen en konden de mensen van hier naar Parijs.

2.2

Wat weten we nog meer over deze spoorlijn?

1. In Oostende, waar de lijn begon, moesten ze de spoorweg op een berm leggen omdat de grond te nat was.
2. In Eernegem maakt de treinroute een bocht om zeker voorbij het dorp te komen, zodat ook hier de mensen konden opstappen. Ook werd er hier rond 1880 een put gegraven om water te leveren voor de stoomlocomotieven. Het mocht geen zout water zijn uit Oostende.
3. Ze hebben veel moeten graven ten noorden van Torhout, omdat het te moeilijk was om de trein bergop te laten rijden over een korte afstand.
4. In 1867 stoomde de eerste trein tussen Torhout en Oostende. In 1897 kwam er een tweede spoor, maar dat werd in 1940 opgebroken.
5. Om de 3 km was er een station.
6. Door de komst van de auto werd de trein steeds minder gebruikt. In 1963 vervoerde hij voor de laatste keer mensen. In 1967 was het de laatste rit met goederen.
7. In 1984-1985 werden de sporen en dwarsliggers opgebroken. Wat er nu nog overblijft is de bedding van de spoorweg.

Nut van de trein: vervoer en welvaart.

1. *De arbeiders konden per trein tot in Frankrijk, om er te werken (seizoenarbeid).*
2. *Ook de goederen konden vervoerd worden met de trein.*



2.3

Nieuwe functie lijn 62

Nu is deze vroegere spoorweglijn een provinciaal **wandel- en fietspad** geworden. We kunnen hier zowel de natuur als de woonomgeving bekijken. Het pad kreeg de naam de **Groene 62**: 'groene' omdat de landschappen zo afwisselend zijn, '62' slaat op het nummer van de vroegere spoorlijn.

3

Tips bij de wandeling of fietstocht

Vandaag gaan we op stap door en langs een waardevol natuurgebied in onze provincie. We kunnen vaststellen dat hier nog heel wat 'wilde' planten en dieren leven.

Zorg ervoor dat je die zo weinig mogelijk stoort, zodat ze hier nog vele jaren te bewonderen blijven.

Wat moeten we vermijden?

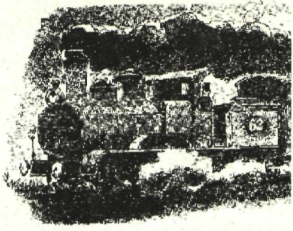
- ★ *Onnodig lawaai maken.*
- ★ *Broedende vogels storen.*
- ★ *Planten uitrukken, plukken of vertrappelen.*
- ★ *Takken afbreken van bomen en struiken.*
- ★ *Gewassen op de akkers beschadigen.*
- ★ *Afval achterlaten.*

Wat doen we wel?

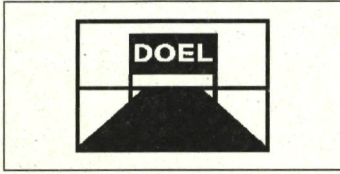
- ★ *Genieten van de wandeling of fietstocht.*
- ★ *Kijken naar alles wat we zien.*
- ★ *Luisteren naar het geluid van natuur en mensen.*
- ★ *Voelen aan plantjes, grond, water, bomen, ...*
- ★ *Proeven van kruiden (enkel als de begeleidende gids jou dat aanraadt!).*
- ★ *Vragen stellen.*

De natuur... daar houden we van...

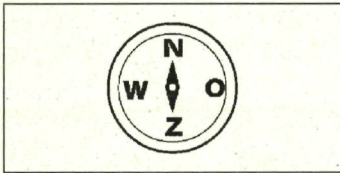




1 Stadsrand van Oostende



We vergelijken verschillende landschappen.
We kijken naar de meeuwen in hun natuurlijke omgeving.



Waar zijn we?

Hier bevinden we ons bij het begin van de 'Groene 62', de oude spoorlijn tussen Oostende en Torhout. Wat vind je ervan?!

Zoek op de bijbehorende kaart het nummer 1. Hier zijn we nu.

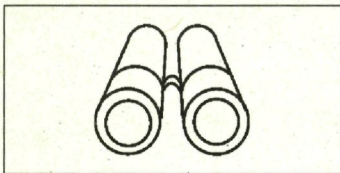
Probeer de kaart in de juiste richting te houden. De dikke zwarte lijn is de Groene 62.

Toon waar Oostende ligt.

Welke richting is dat? _____

Toon waar Torhout ligt.

Welke richting is dat? _____



Het landschap

We staan hier op de brug over de autosnelweg. Deze loopt van Oostende naar Brussel. Kijk om je heen en probeer de onderstaande zaken te vinden in het landschap. Wijs ze aan!

1. fabrieken
2. de stad
3. een boerderij
4. weilanden
5. verbrandingsoven (waaraan herkenbaar?)
6. huizen

Op de brug over de autosnelweg kijk je richting Oostende (richting W). De zes foto's hieronder vind je terug in het landschap. Schrijf onder elke foto waar je die ziet: 'links' (ten Z) van de autosnelweg of 'rechts' (ten N) van de autosnelweg.

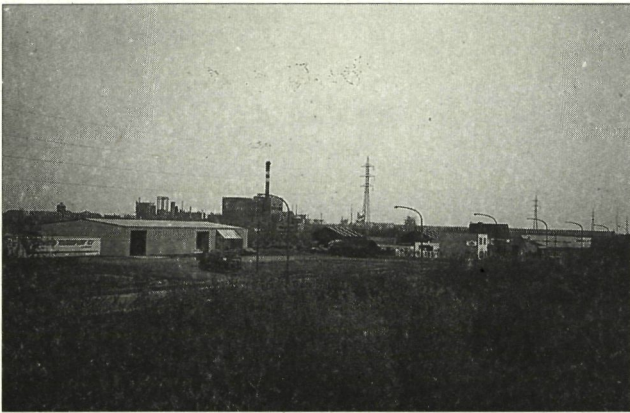


foto 1: _____

foto 2: _____



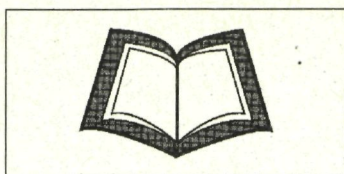
foto 3: _____

foto 4: _____



foto 5: _____

foto 6: _____



1

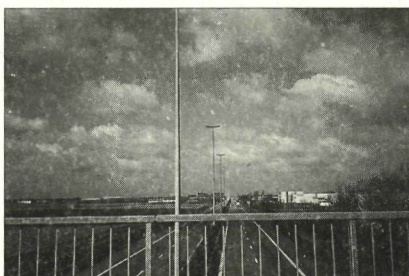
Maak een fotocollage van het landschap.

Knip de foto's van het vorige blad uit en plak ze aan de juiste zijde van de autosnelweg.
Noteer alvast waar je ze thuis op de juiste plaats wilt kleven.



Landschap dat bestaat uit:

- stad (bewoning)
- industrie
- wegen (transport)
- verkeer



Landschap dat bestaat uit:

- weiden
- boerderijen
- weinig wegen
- akkers

2

Het landschap is veranderd.

Vroeger zag het landschap er hier helemaal anders uit. Toen woonden er hier nog geen mensen.

Vroeger:



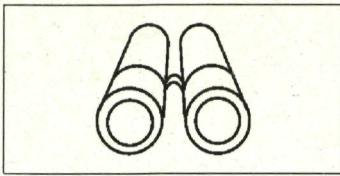
Er waren hier duinen, moeras, natuurlijke begroeiing.

Dit noemen we een **natuurlandschap**.

Noteer (of neem een foto van) de veranderingen die het landschap onderging:

De mens heeft het landschap gecultiveerd (= bruikbaar gemaakt).

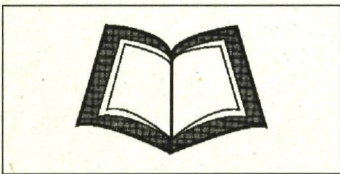
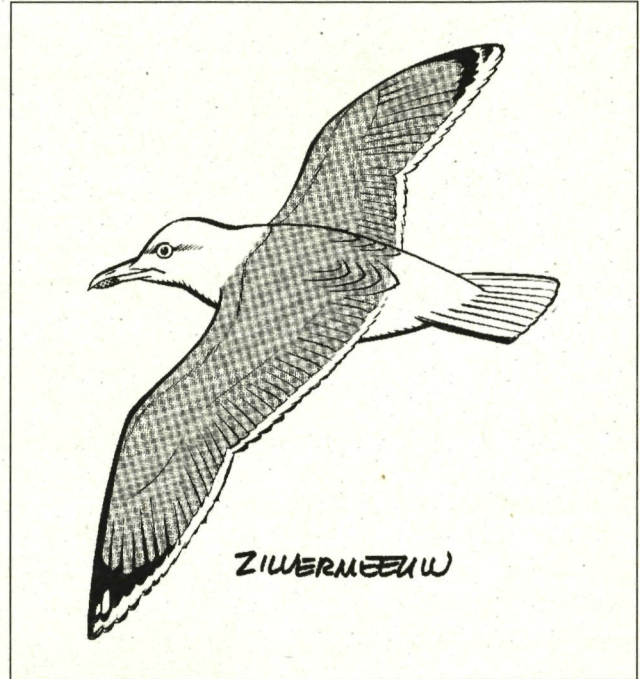
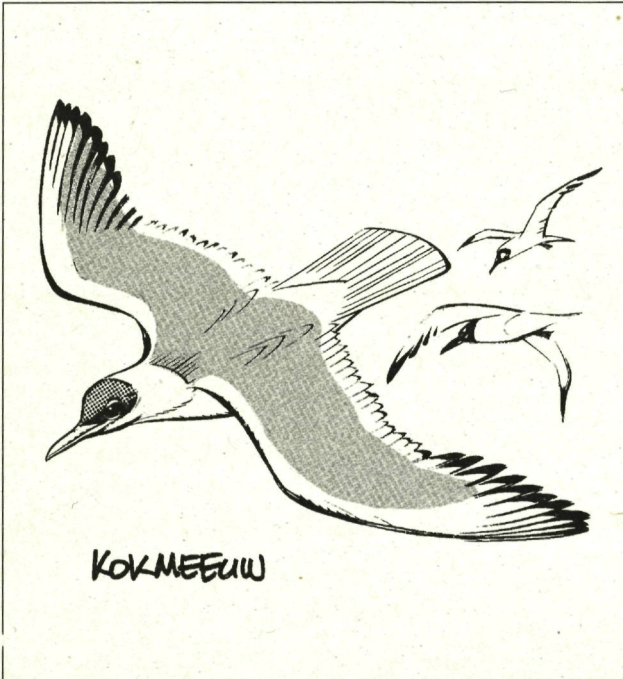
Dit noemen we een **cultuurlandschap**.



De meeuwen in het landschap

Als we geluk hebben, zien we hier ook meeuwen. Die grote vogels die we wel kennen van bij de zee.

Welke van deze vogels zie je? Zet er een kruisje bij.



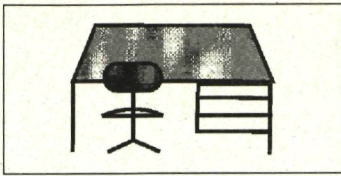
Wat weten we over de meeuwen?

Wat eten die meeuwen? (Kleur het juiste bolletje)

- ze eten gras zoals de eenden
- ze eten wormen en insecten
- ze eten kleine visjes
- ze eten waterplantjes

Wat zoeken ze bij een vissersboot of een ploegende tractor?

- ze eten daar dierlijk voedsel (visresten, regenwormen, enz.)
- ze zoeken water en aarde



Thuisopdrachten

1. Maak een collage met foto's uit tijdschriften om het verschil duidelijk te maken tussen een **natuurlandschap** en een **cultuurlandschap**.
2. We spraken ook veel over een **industrieterrein**. Zo'n verzameling van bedrijven heeft zowel voor- als nadelen. Wij geven er ook een paar op rijtje:

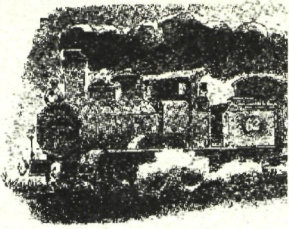
groepering van bedrijven
maken van producten
uitzicht wordt beperkt
werkgelegenheid
luchtvervuiling
lawaaihinder



Vul zelf deze lijst verder aan in een kringgesprek.
 Rangschik ze in twee kolommen.

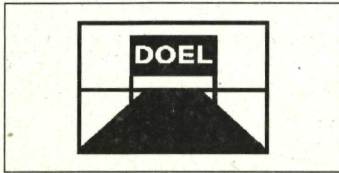
Voordelen:

Nadelen:

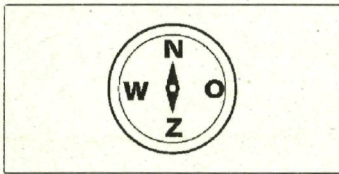


2

De Zoutekreek



We ervaren wat een beschermd natuurgebied is.
We zien wat een kreek is.
We ontdekken er watervogels en de beplanting.



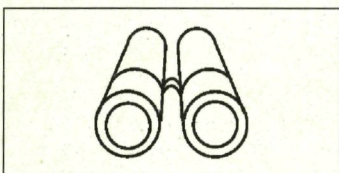
Waar zijn we nu?

Wandel of fiets nu verder tot je deze foto herkent in het landschap op je rechterkant.

Zoek paaltje 2.

Wijs Oostende aan.

Zoek op de kaart waar we zijn.



De Kreken

Dit is een **beschermd natuurgebied**, omdat het zo waardevol is. We moeten er zorgzaam mee omgaan.

Welke verschillen zie je met alles wat je kon zien bij het vorige punt op de autosnelweg?

-

-

-



We zien hier hoe de streek er vroeger uitzag, ook bij Oostende.

We noemen dit een **natuurlandschap**.

Zoals je zelf vaststelt, verschilt dit sterk met het '*cultuurlandschap*' dat je kon zien bij punt 1 vanop de autosnelweg.

We zien hier ook water. Dit zijn '*kreeken*'.

Een kreek is een soort geul. Zij is breed en kronkelend. Ze ontstaat doordat het zeewater door een opening in de duinen het land in stroomde.

Doordat het water binnenkwam bij vloed en weer wegspoelde bij eb, schuurde het geulen in de bodem.

We zien hier een kreek met stromend water die de **Sluiskreek** (links) heet en een kreek met stilstaand water die de **Zoutekreek** (rechts) heet.

Welke verschillen zie je tussen de twee?

Zet ze in de volgende tabel.

Kenmerken:

Sluiskreek:

Zoutekreek:

Breedte:

Kleur:

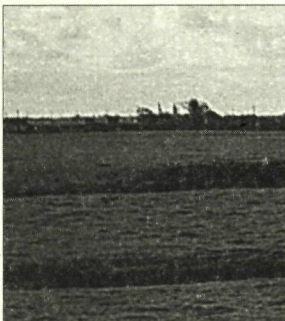
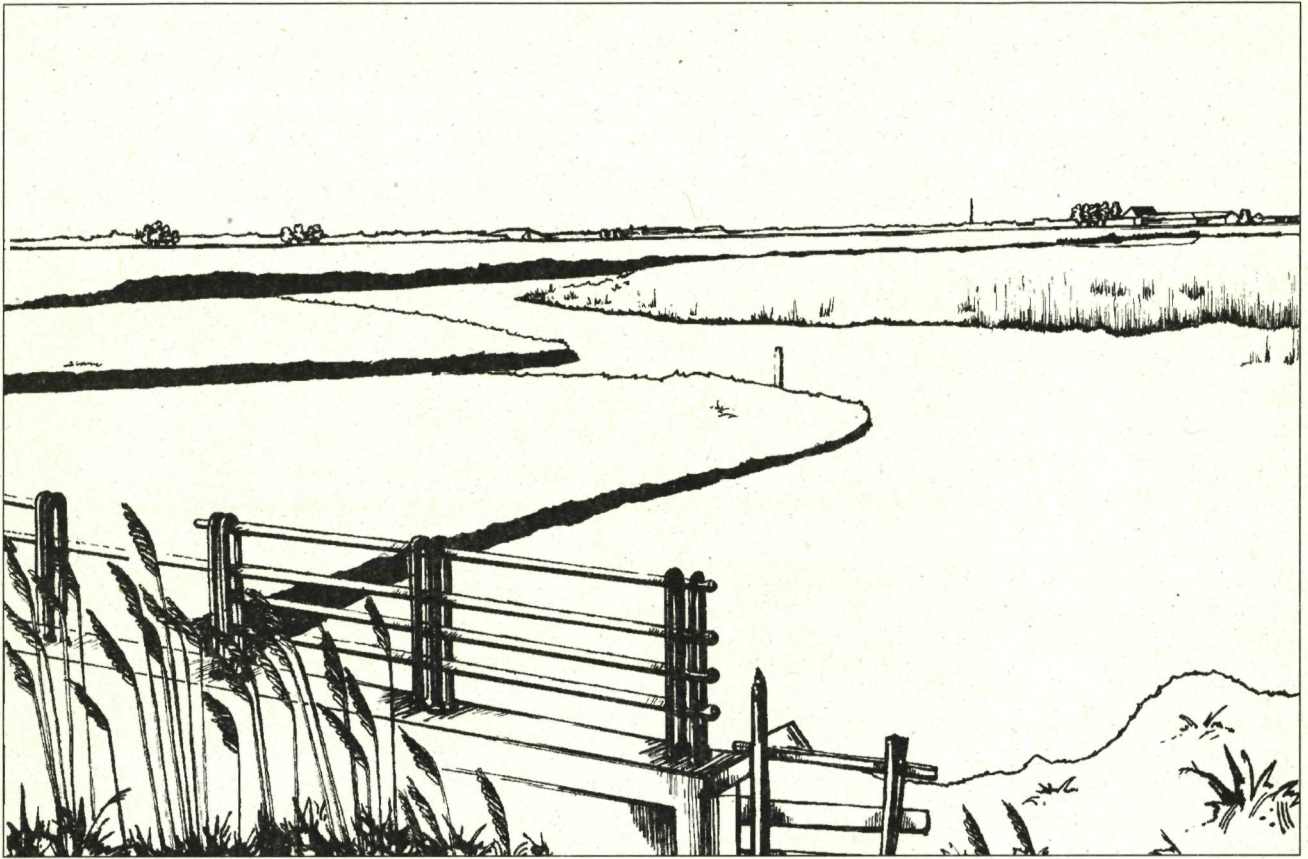
Stroming:

Oeverbegroeiing:

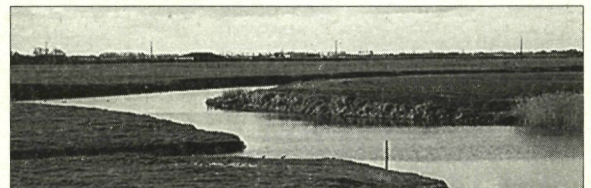
Vogels:

Andere:

Hieronder vind je een tekening van het natuurgebied waar je nu naar kijkt.
 Eronder zie je ook enkele foto's van een deeltje van dit gebied.
 Verbind de foto met de juiste plaats op de tekening. De tekening kan gekleurd worden.

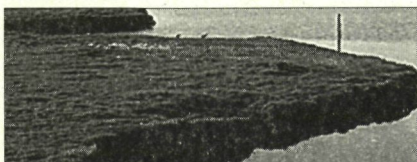


het grasland

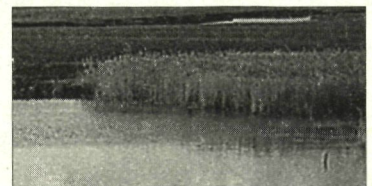


een kreek

de oever

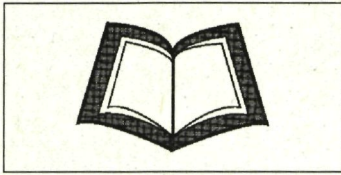


de rietkragen



Hier hebben we ook veel kans om watervogels te zien. Welke?

Mogelijkheden: eenden, waterhoentjes en misschien zelfs een blauwe reiger die een visje komt eten.



Twée verschillende landschappen

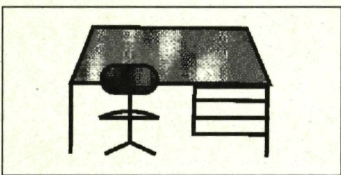
De foto toont de andere kant van de spoorweg: geen 'beschermd natuurgebied', maar een landbouwgebied.



Vergelijk beide zijden:

beschermd natuurgebied:

landbouwgebied;

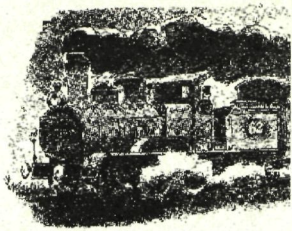


Thuisopdracht

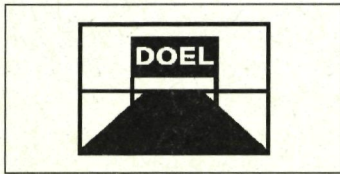
We zagen een natuurgebied. In de omgeving waar je woont is er misschien ook een natuurgebied of natuurreserveaat.

Dit kan je eens gaan bezoeken. Doe het dan liefst met een gids. Zo zul je veel kunnen leren over natuurgebieden.

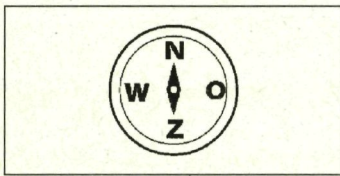
Als je liever knutselt, dan kun je proberen een stukje versiering te maken met riet. Let op: riet niet uittrekken maar afknippen.



3 Het Poldergebied nabij Snaaskerke

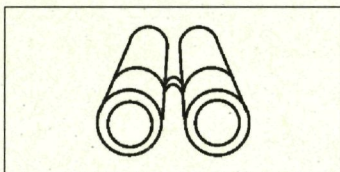


Hier kunnen we heel ver kijken.
Hier zien we grote boerderijen.
Hier vinden we veel grassoorten.
Hier bekijken we de vlinders.



Waar zijn we?

Wanneer we over het kanaal zijn, komen we in *Snaaskerke*. Links zien we een grote betoncentrale. We komen op het oude stationsterrein terecht. Nu is dit een mooi grasveld met struiken en bloemen.

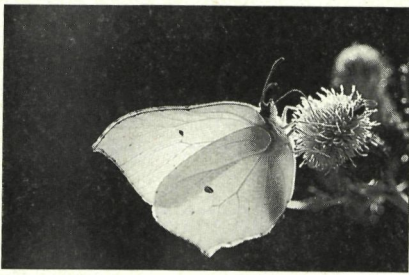


De dieren

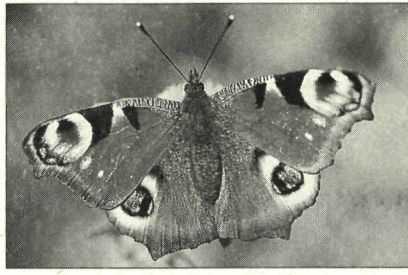
Hier op dit grasveldje zien we dikwijls vlinders van bloem tot bloem fladderen.

Welke kleuren herken je?

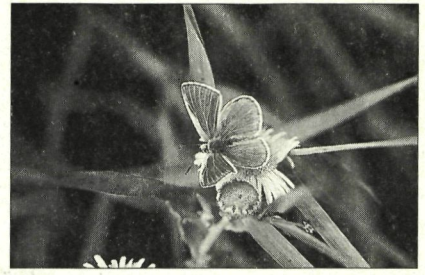
Zet een kruisje bij de vlinders die je zelf ziet.



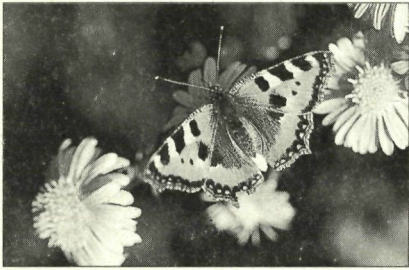
Citroenvlinder



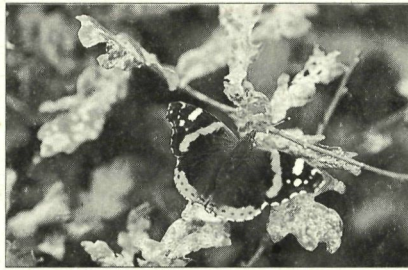
Dagpauwoog



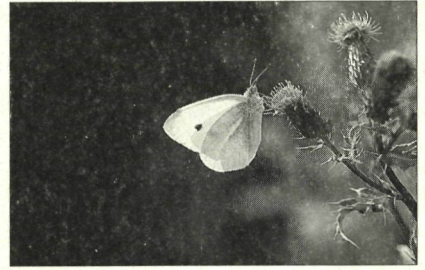
Icarusblauwtje



Kleine vos



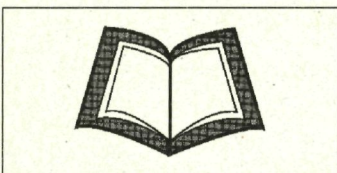
Atalanta



Koolwitje

Hier zijn meestal veel vlinders te zien omdat:

- het hier een open en zonnige plaats is
- er veel bloemen en kruiden aanwezig zijn.

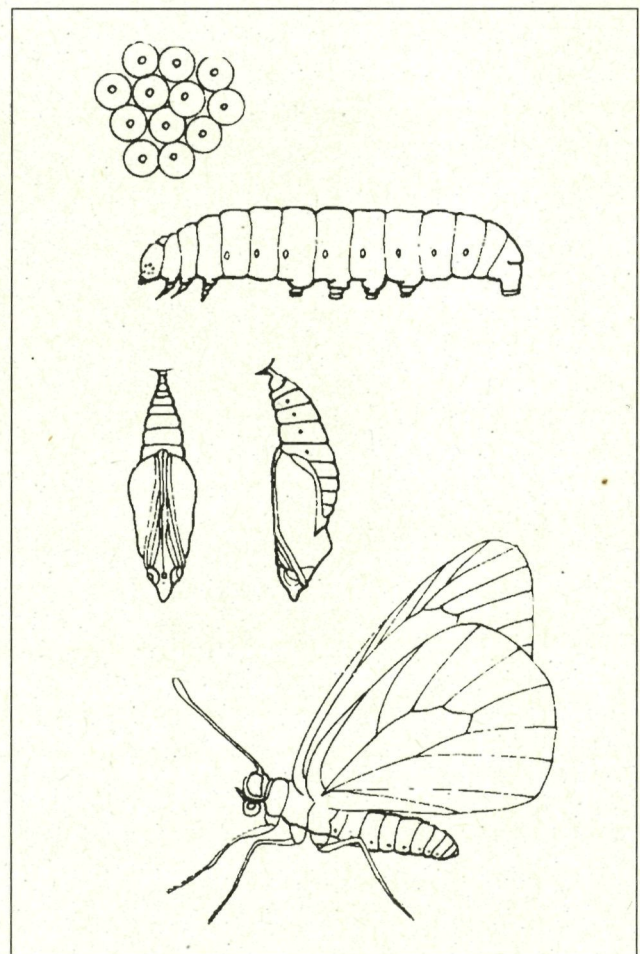


Hoe groeien vlinders?

Weet je dat de rupsen tot vlinders groeien?

Dit leggen we even uit aan de hand van deze tekening:

de groeicyclus van rups tot vlinder.



Duid met pijltjes de volgorde aan.

Ken je ook het volgend vlinderliedje?

*Ik was een rupsje (2x)
en ik zat op een blad
Ik was een rupsje (2x)
en ik at van dat blad.*

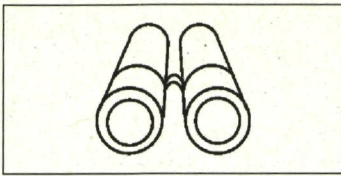
*Toen ging ik spinnen (2x)
en ik spon en ik spon
Toen ging ik spinnen (2x)
en ik spon een cocon.*

*En na een tijdje (2x)
toen wou ik eruit
en na een tijdje (2x)
toen kroop ik eruit.*

*En ik had vleugels (2x)
en ik vloog wat ik kon
en ik had vleugels (2x)
en ik vloog naar de zon.*

Handwritten musical notation for a butterfly song in 3/4 time. The first staff shows the melody for "Ik was een rupsje, ik was een rups-". The second staff, marked "1", continues with "sje en ik zat op een blad". The third staff, marked "2", continues with "En ik at van dat blad."

En nu maar zingen!



De grassen

Kijk hoeveel grassen er hier staan. Als het zomer is bloeit er veel gras.

Kijk van dichtbij en pluk een paar stengels.

Onderzoek dat gras.

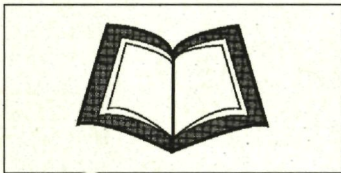
Er zijn veel soorten gras en die kun je herkennen aan hun halmen (=het bloeiende deel van de grasstengel).

Vind je 3 verschillende soorten?

Neem nu een grasstengel en onderzoek of deze vol of hol is.

Ruik ook eens aan het gras.

Pluk één grassprietje en aai het gezicht van iemand ermee. Laat je zelf ook aaien en vertel hoe het aanvoelt.



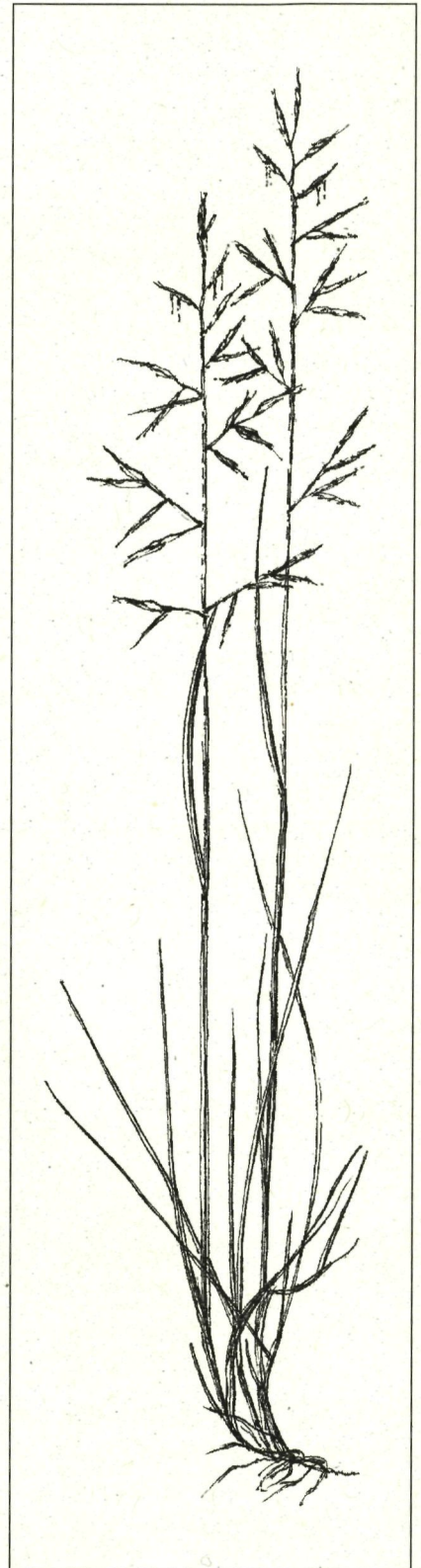
Wat weet je erover?

Hier wordt gras een- of tweemaal per jaar gemaaid en afgevoerd. Op die manier krijgen veel andere planten een kans.

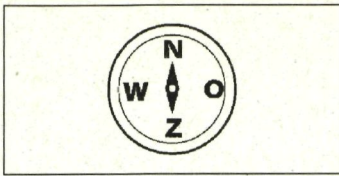
Mensen met hooikoorts hebben soms last van bloeiende grassoorten. Wie weet wat dat is?

Heeft iemand van jullie daar soms last van?

Wat moet je dan doen?



Tekening van bloeiend gras



De Polders

Fiets of wandel verder tot je het paaltje 3 tegenkomt. Zoek op de kaart waar je bent.

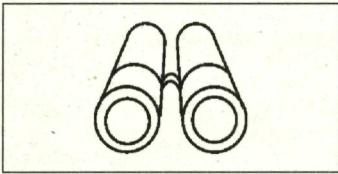
Weet je nog in welke richting Oostende ligt?

Vorbij de dorpskern van Snaaskerke, hebben we een ruimer beeld van een polder.

Een polder is een plaats waar het vroeger nog zee was. Door de bouw van dijken werd de grond beschermd tegen de zee en kon men er nadien landbouwgrond van maken.

Vroeger: vele eeuwen, ongeveer 1000 jaar geleden.

Dijken: hogergelegen berm, opgevoerd door de mens, om te beletten dat de zee hier nog terug zou komen.



Het Polderlandschap

Hoor je iets anders dan bij de vorige halte? Wat is het? _____

In welke richting ligt de autosnelweg? _____

Toon de loop van de spoorwegberm.

Wijs naar de dorpskern van Snaaskerke.

Wat zie je nog allemaal? _____

Zoek naar:

boerderij

sloot

weiland

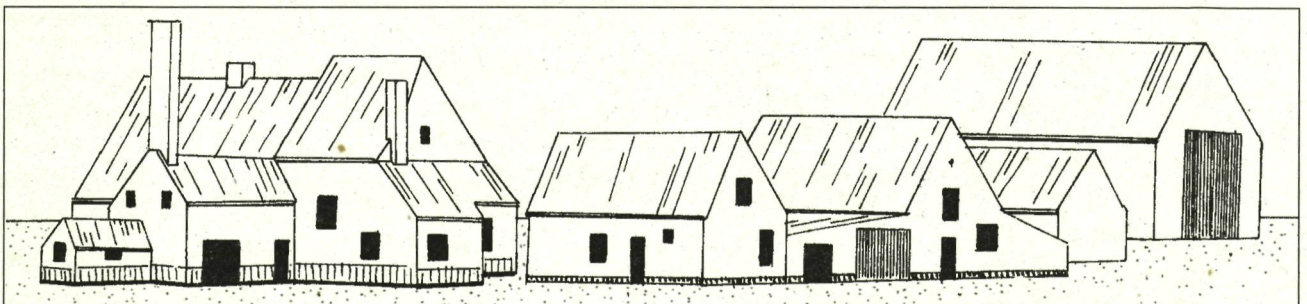
akkerland

boomgaard

landweg

Zijn er hier grote of kleine boerderijen?

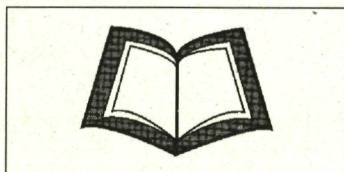
Toon op deze tekening het woonhuis, de stallen en de schuur.



Zijn de landbouwpercelen (dat zijn de stukken landbouwgrond) hier groot of klein?

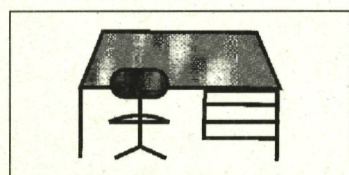
Hoe zijn weilanden omheind?

Hoe zijn de percelen hier afgelijnd?



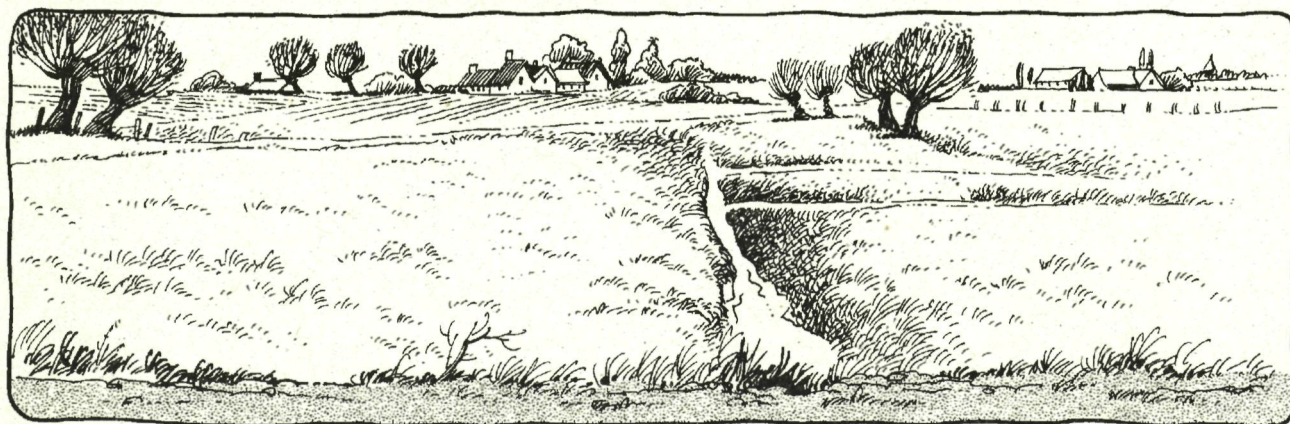
Rond de boerderij

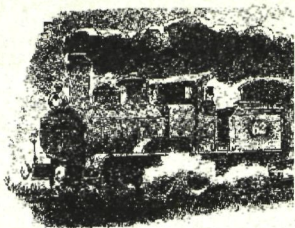
Waarom plant de mens bomen en struiken rond de boerderijen, de stallen of andere gebouwen?



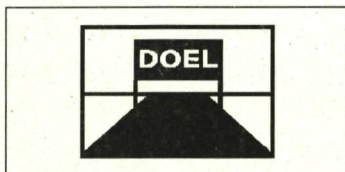
Kleuren in het landschap

Kleur de figuur met dezelfde kleuren zoals in de werkelijkheid.



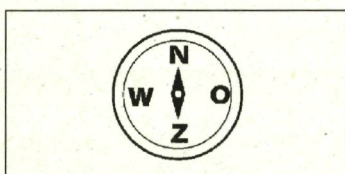


4 Gistel Kruiden langs de spoorwegbedding



We zien de stad.

We ontdekken kruiden langs de spoorwegbedding.

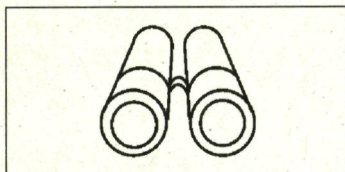


Waar zijn we?

Voor we Gistel bereiken houden we halt bij een huisje links van het pad: een oud overweghuisje. De slagbomen van de overweg werden vroeger immers met de hand bediend. Nu zijn de meeste overwegen vervangen door bruggen.



Hier moet je paaltje nummer 4 zoeken.



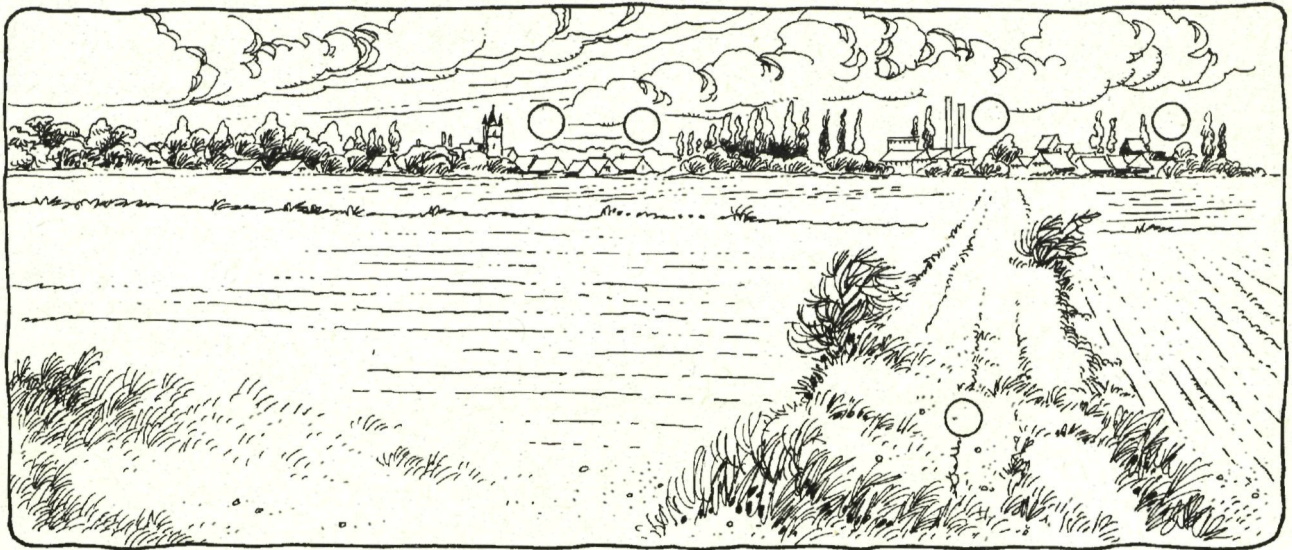
Gistel

Kijk achter je. Kun je ver kijken?

Hoe komt dat?



Herken je deze tekening?



Zoek de verschillende elementen in dit landschap. Zet het juiste nummer in de cirkeltjes.

1. de oude spoorweg (het fiets- en wandelpad)
2. de oude stadskern (bij de kerktoren)
3. nieuwe woningen (woonverkaveling)
4. een fabriek (met schoorsteen) (houtzagerij)
5. de latere stationswijk

We rijden verder tot in Gistel. We steken de grote baan over en langs de kant van de spoorweg herken je dit bord.

Hoever is het naar Oostende?

_____ km

Hoever is het naar Torhout?

_____ km



Verder langs de spoorwegkant kun je een aantal kruiden herkennen, ruiken, voelen, proeven.

Zoek naar de volgende kruiden:

brandnetels

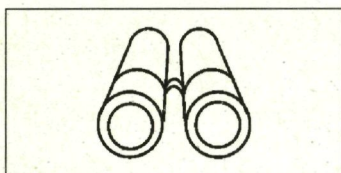
kleefkruid

paardebloem



De borden langs de weg, zoals op deze foto afgebeeld, zullen je zeker helpen. Je kunt ook kijken naar de tekeningen van die drie kruiden op deze en volgende bladzijden.

Pluk van elk kruid één of twee exemplaren voor de hele groep en neem ze mee.



Kruiden zijn nuttige planten

Brandnetel

Wat weet je erover?

Brandnetels prikken. Waarom? Kleine haartjes op de stengels en bladeren breken af in je huid en er komt mierenzuur vrij. Je huid wordt rood en prikt heel erg. Toch is brandnetel een nuttige plant. Ze werd vroeger gebruikt om neteldoek te weven en om touw te vlechten. Zelfs huizen werden ermee aan mekaar gebonden.



De plant wordt gebruikt in brandnetelsoep en brandnetelspinazie. Als je brandnetelthee gebruikt als shampoo, blinkt je haar mooi en groeit het vlugger.'

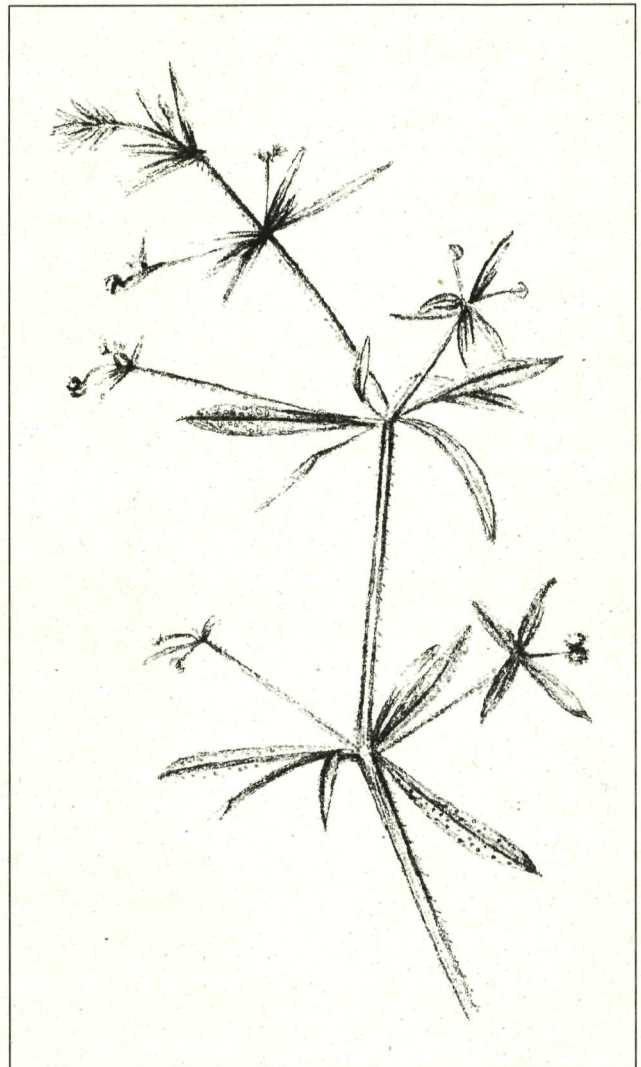
Wat onthou ik er nu van?

Kleefkruid

Wat weet je erover?

'Kleefkruid heeft op zijn stengels en bladeren kleine haakjes waardoor ze aan je kleren en zelfs aan je huid blijven plakken.'

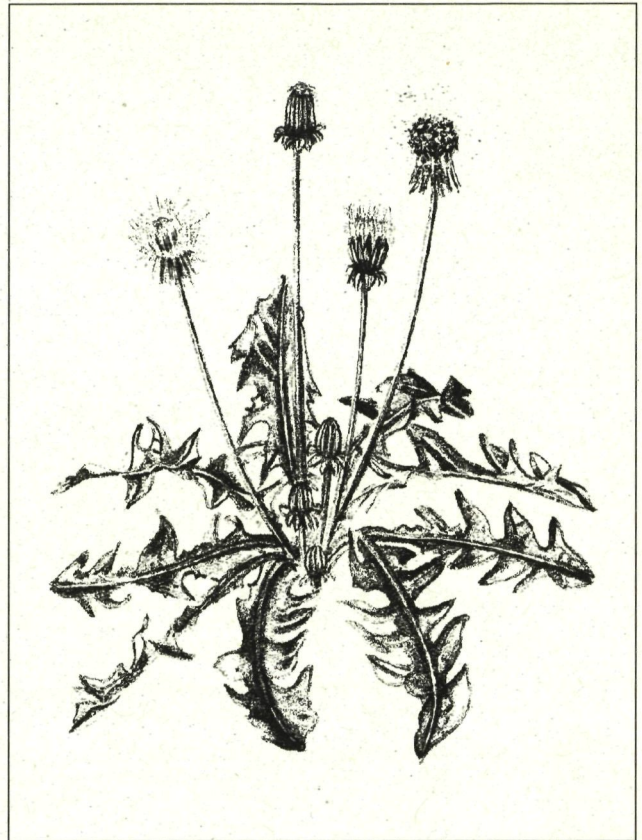
Toch is kleefkruid ook een goede plant. Het zorgt voor je nieren en je huid en de thee maakt je longen sterker, zo kan het je bronchitis of andere hoest helpen genezen.'



Wat onthou ik er nu van?

Paardebloem

Wat weet je erover?



Ook deze plant is zeer nuttig.

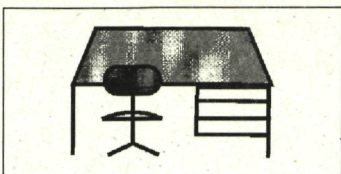
'Een andere naam voor paardebloem is 'beddepisser'. Dat komt omdat ze het water in je lichaam vlugger naar buiten afvoert. Ze is goed te herkennen aan de helgele bloemen en de gladde, holle stengels.

De jonge blaadjes van de paardebloem doe je bij de sla, ze zijn een beetje bitter. Daarom kun je er tijdens de groei een grote schep aarde opgooien. Zo worden de blaadjes daaronder wit en minder bitter. Als de blaadjes van paardebloem in een molshoop groeiden, noemde men ze 'molsla'.

De wortels, rauw of gekookt, zuiveren het bloed.

De bloemen kun je opeten of er een lekkere siroop van maken.'

Wat onhou ik er nu van?



Brandnetelsoep

Hieronder vind je een recept om brandnetelsoep te maken.

BENODIGDHEDEN

300 gr jonge brandnetelblaadjes

2 eetlepels boter

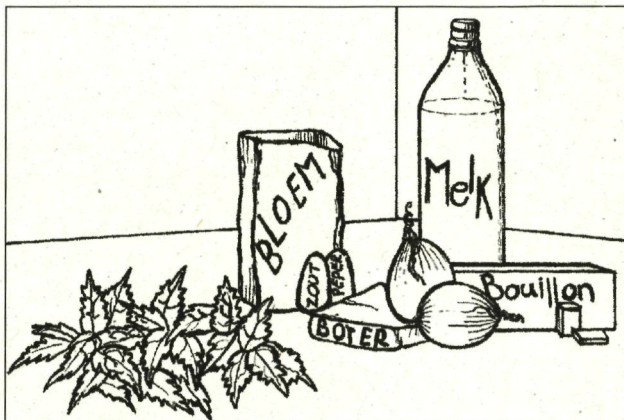
2 uien

3 eetlepels bloem

1 liter bouillon

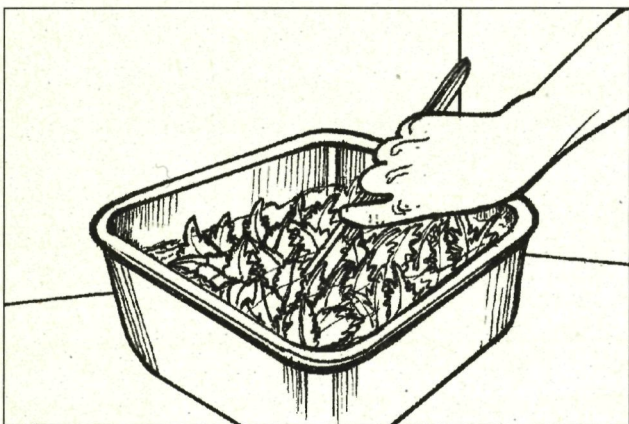
een scheutje melk

peper en zout

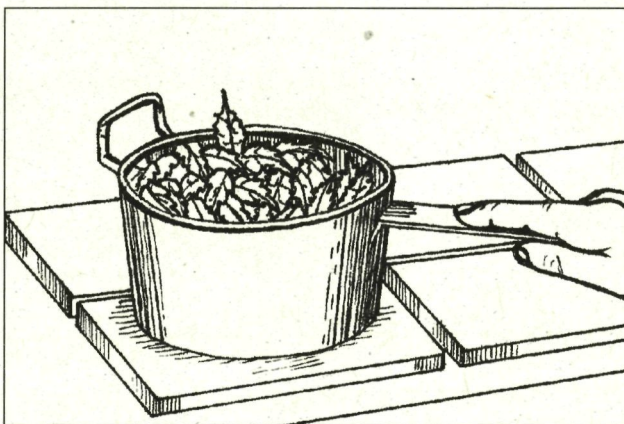


WERKWIJZE

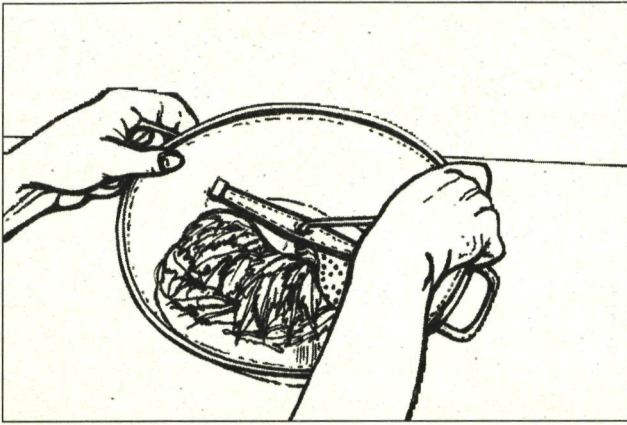
1. Was de jonge blaadjes in een teiltje met water en roer ze goed rond met een lepel.



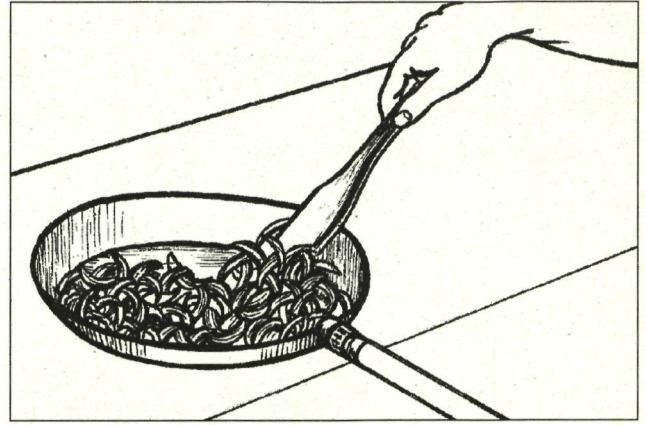
2. Zet de brandnetels op met een beetje water en kook in ca. 5 minuten gaar.



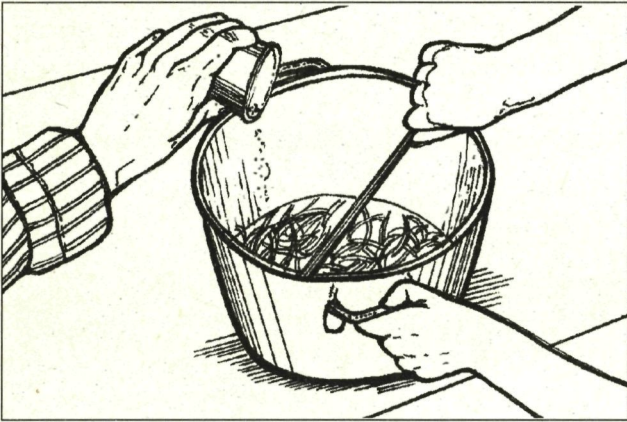
3. Mix alles tot puree.



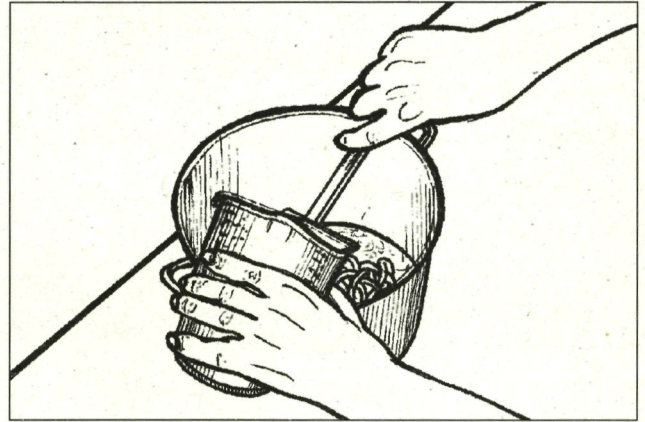
4. Fruit de kleingesneden ui lichtbruin.



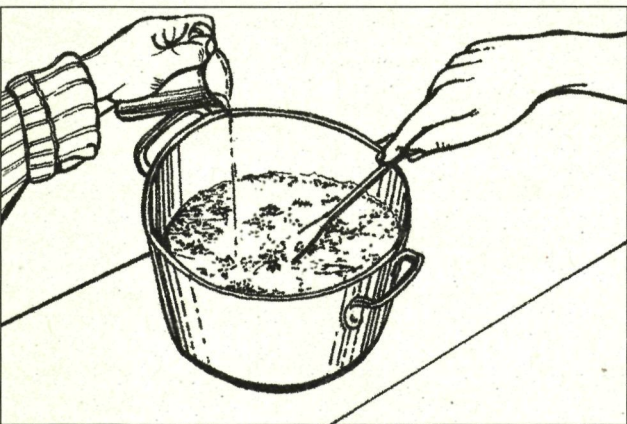
5. Roer de bloem erdoor en laat die lichtbruin worden.



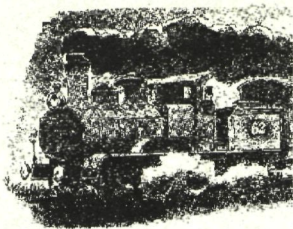
6. Schenk de bouillon erbij en breng het geheel al roerende aan de kook.



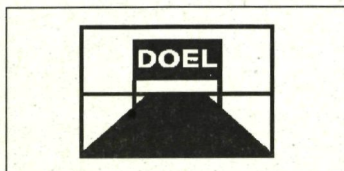
7. Roer de brandnetelpuree erdoor en breng de soep op smaak met melk, peper en zout.



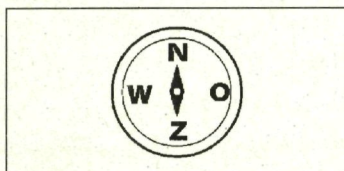
SMAKELIJK!!



5 Moere-Nieuwland

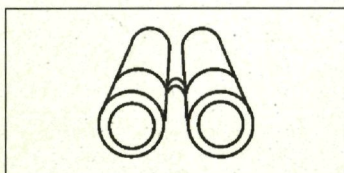


We spreken over droogleggen van een moeras.
We leren wat een voedselketen is.



Waar zijn we?

Paaltje 5 bevindt zich op de houten brug die we passeren wanneer we Gistel verlaten.
We zijn nu ongeveer halweg de Groene 62.



Een drooglegging

Het landschap voor ons is een open vlakte. Vroeger was het een moeras dat drooggelegd is. Het kan nu als weiland of zelfs akkerland gebruikt worden.

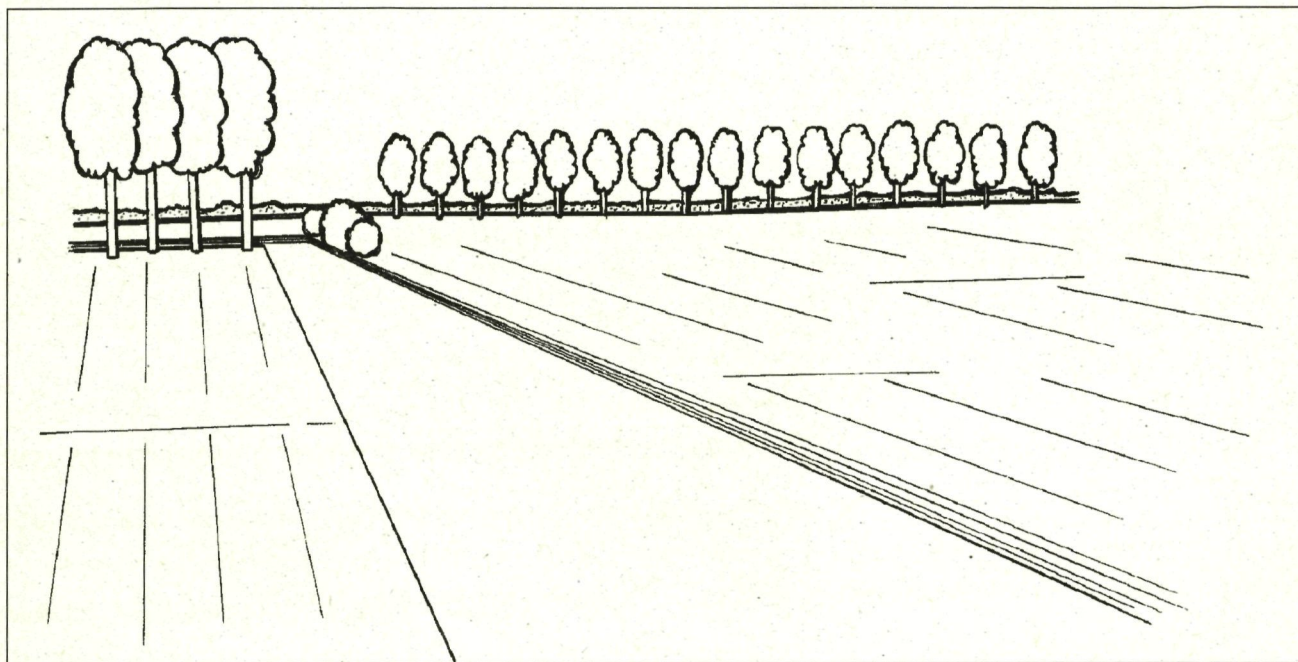
Dit wordt het '*nieuwland*' genoemd.

Wat is een moeras?

Zie je huizen of boerderijen? Hoe komt dat?'

Het kanaaltje onder de brug is het **Grootgeleed** en dient om het water uit dit gebied, dat vroeger moeras was, af te voeren. Het kanaal is recht en tamelijk breed, om zo snel mogelijk veel water af te voeren.

Duid met pijltjes op de tekening aan in welke richting het Grootgeleed stroomt.

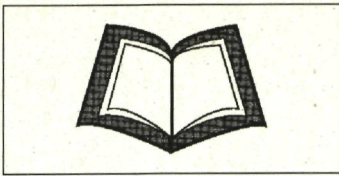


In de verte wordt het water overgepompt in de Moerdijkvaart (bij de bomenrij).

Wijs dat aan. In welke richting kijk je dan? _____

De Moerdijkvaart ligt hoger dan het Nieuwland en vandaar loopt het water naar de zee. Om het water van het Grootgeleed in de Moerdijkvaart te krijgen moet je het oppompen. Dat bespreken we bij de volgende halte.

Zie je meest akkerland of weiland?



De voedselketen

Trek op de tekening pijltjes. De pijltjes betekenen:

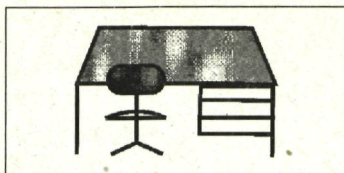
'... is voedsel voor of wordt opgegeten door...'

'... zorgt voor...'



Vertel wat er gebeurt:

Zo'n rijtje van 'de een eet de ander op' noemen we een **voedselketen**.



Een nestkastje voor de torenvalk

De Torenvalk

Een torenvalk zie je meestal alleen het landschap afzoeken naar z'n prooi.

Torenvalken die 10 tot 20 meter boven de grond hangen ('bidden'), speuren de wijde omtrek af op zoek naar veldmuisjes.

Zien ze een prooi, dan duiken ze in snelle vaart op hun doel af. Is de vangst succesvol, dan klemmen ze de prooi vast in hun klauwen en vliegen naar een zitpaal.

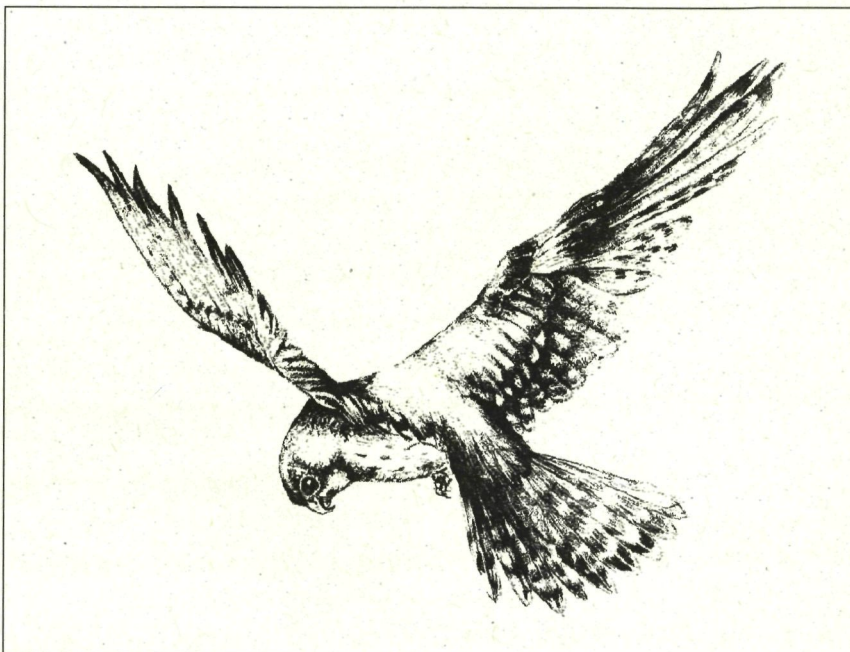
Daar eten ze het muisje rustig op.

Torenvalken nestelen graag in oude ekster- of kraaiennesten. Je kunt deze prachtige vogel een handje helpen om een geschikte broedplaats te vinden, door een nestbak op een rustige plaats hoog in een boom op te hangen. Zijn er voldoende brede bermen of is er genoeg grasland in de onmiddellijke buurt, dan is de broedkans groot.

We kunnen nu zelf zo'n nestkast maken.

Ze mag niet te klein zijn. De volgende afmetingen zijn het geschiktst:

breedte: 40 cm; hoogte: 30 cm; diepte: 30 cm.



BENODIGDHEDEN

een grote, dikke houten plaat

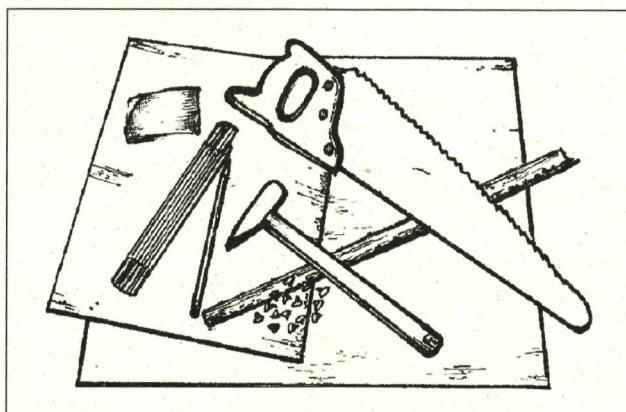
een stevige tak

meetlat + potlood

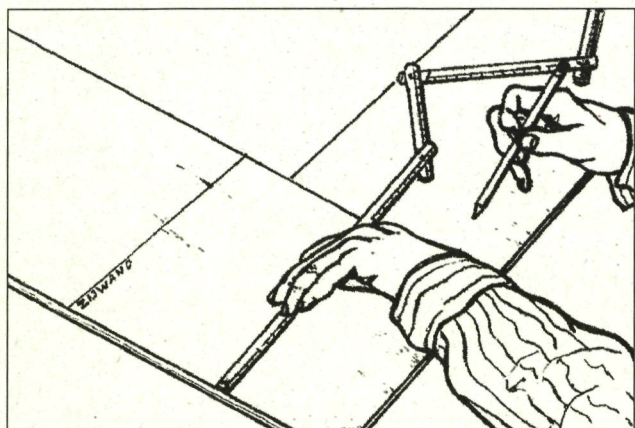
schuurpapier

zaag

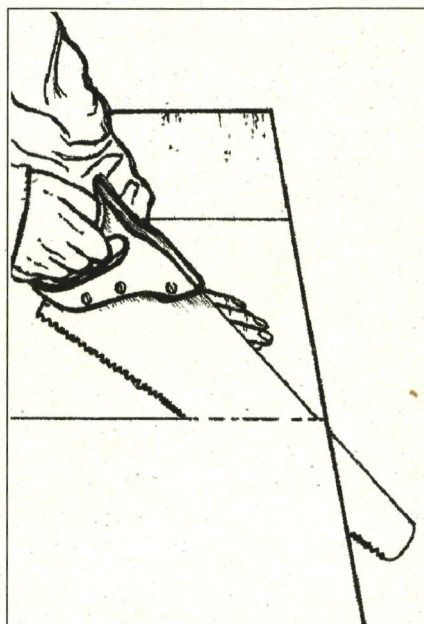
hamer + nagels



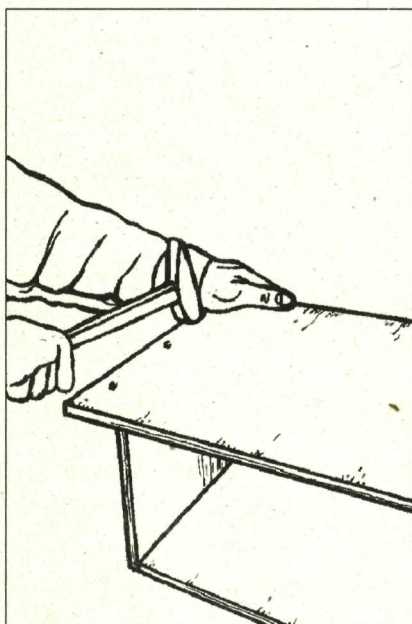
1. Teken op de houten plank de afmetingen van de wanden van het nestkastje uit.



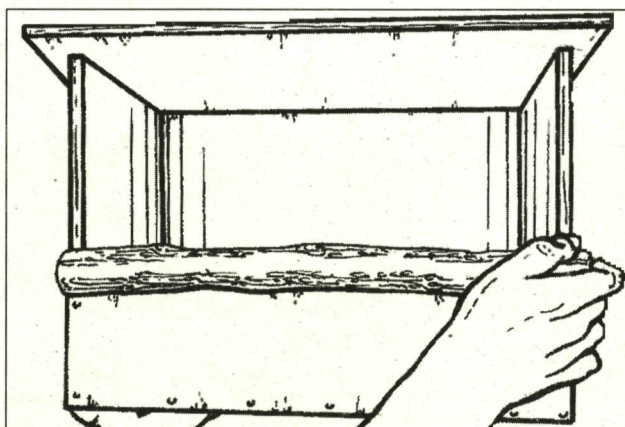
2. Zaag de plank tot je de wanden hebt. Met het schuurpapier schuur je de randen effen.

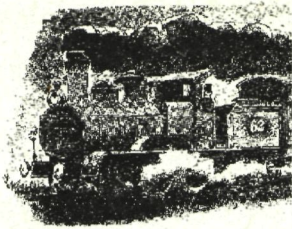


3. Timmer met nagels alle wanden aan elkaar.

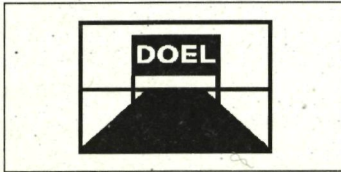


4. Aan de voorzijde bevestig je de tak. Zo kan de torenvalk makkelijk in en uit het nestkastje.

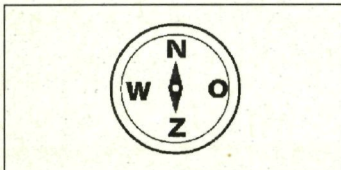




6 De Moerdijkvaart



We leren over water en afwatering.
We stellen ons vragen over afval.

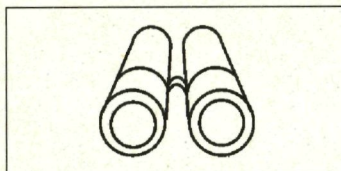


Waar zijn we?

We rijden door het Nieuwland. Voorbij het oude station van Moere steken we de straat over en bij de picknickbank komen we aan de *Moerdijkvaart*. Zoek paaltje 6.

Toon welke richting die vaart uitgaat.

Toon ook de richting van de spoorwegbedding.



Een afwateringsvaart

De Moerdijkvaart ligt tussen twee hoge dijken (dit zijn hoge bermen door de mens aangelegd).

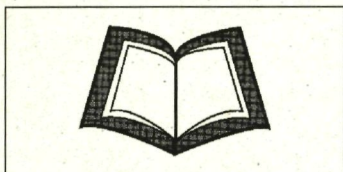
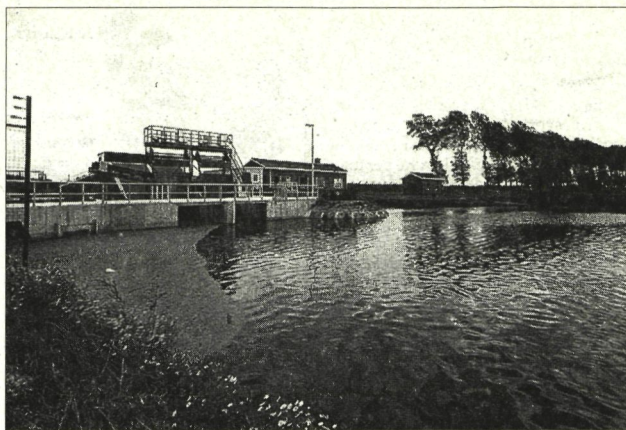
Hoe komt het dat die dijken zo hoog liggen?
(tip: kijk naar de hoogteligging van het water)



Noem en toon wat je hier ziet:

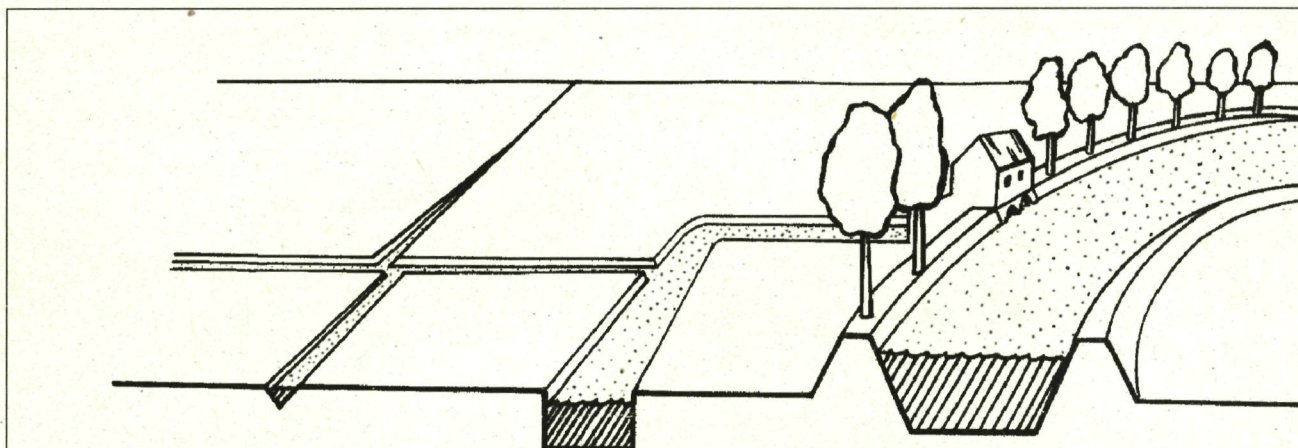
- | | | |
|-----------------|---------------|---------------|
| <i>bomenrij</i> | <i>weiden</i> | <i>huizen</i> |
| <i>bossen</i> | <i>akkers</i> | <i>dijken</i> |

Op deze foto wordt het pompstation
verderop aan de Moerdijkvaart afgebeeld
(we kunnen ernaartoe fietsen).
Wat is een pompstation?



Het water afvoeren.

Dat gebeurt zoals op de volgende tekening wordt duidelijk gemaakt.



Duid op de tekening aan:

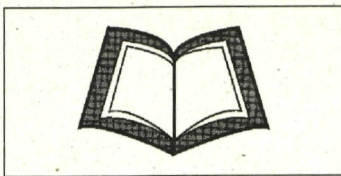
(vroegere) moeras

vaart

pomphuis

stroomrichting van het water in de verschillende kanalen

Vertel hoe dat werkt:

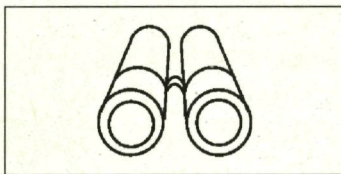


Afval

Hier ligt dikwijls afval op de grond, rond de picknicktafel en zelfs aan de kant van de weg.

Veel mensen gooien papier, lege flesjes en blikjes op de grond. Na enige tijd ligt er een berg afval op de wandelweg. Dat is heel jammer en dom! Een groep enthousiaste mensen verzamelde langs de Groene 62 een hele container vol!

Is er nu afval? Wat ligt er?



Afval sorteren.

Toch kan je met afval iets anders doen dan zomaar in de natuur wegwerpen: in de vuilbak gooien!

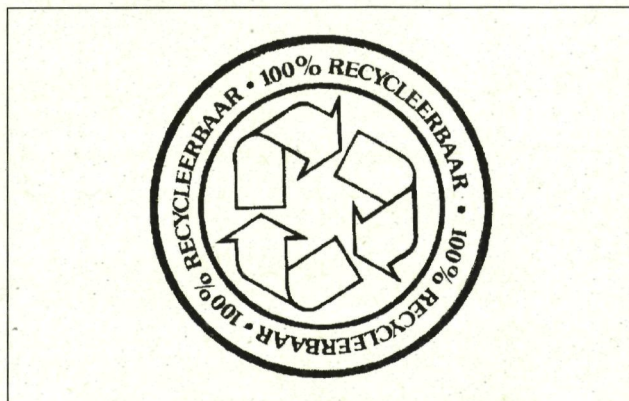
Nog beter is: sorteren!

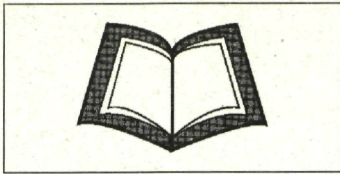
Sorteren is: het afval in een container doen waar alleen maar afval van dezelfde soort in gaat, zoals: glas in de glascontainer, papier in de papiercontainer, ...

Etensoorresten en keukenafval kan je composteren of aan de dieren geven.

Wie betekent dit symbool?

De beste oplossing om de afvalberg te verkleinen: afval vermijden!





Water

Water is echt belangrijk in ons leven en in het milieu.

Welke van de volgende soorten water gebruik je ?

bronwater

leidingwater

putwater

regenwater

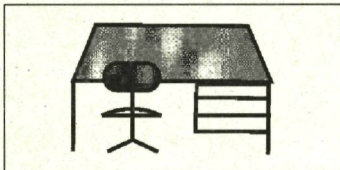
zeewater

Welke soorten zijn drinkbaar ?

Wat is water zuiveren ?

Wat kun je zelf nog over water vertellen ?

Waarvoor gebruik jij water ?



Thuisopdracht

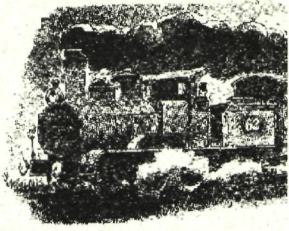
- Bezoek het containerpark van je gemeente. Laat je hierbij begeleiden door één van de mensen die daar werken.
- Sorteert zelf het afval in je gezin of in je instelling.
- Bespreek de volgende vragen in groep:

Wat kunnen wij doen om het afval te beperken ?

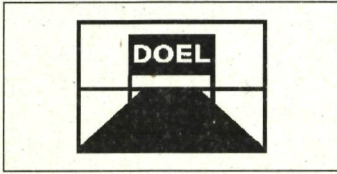
Wat is afval? Wanneer heb je het ?

Wat kun je ermee doen ?

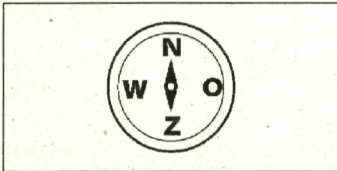
Is afval te vermijden ?



7 Het Houtland te Eernegem

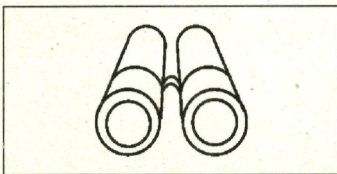


We observeren een gesloten landschap.



Waar zijn we?

Zoek hier paaltje nummer 7.



Waarnemen.

Hier bekijken we nog eens goed het landschap.

Hier zie je:

- grote percelen (= stukken grond)
- kleinere percelen

De percelen zijn afgebakend:

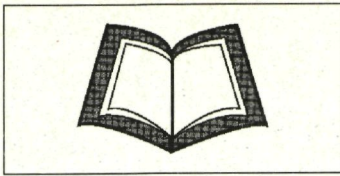
- met bomen
- met een andere omheining

Je ziet:

- grote boerderijen
- kleinere hoevetjes



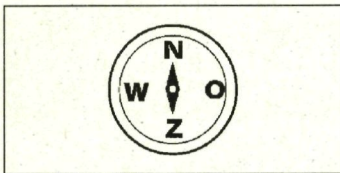
Dit is een **gesloten** landschap.



Open en gesloten landschap

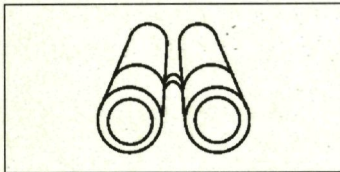
Vergelijk de foto op de vorige pagina met het polderlandschap bij het begin van onze fiets- en wandeltocht, dat je hiernaast ziet. Welke verschillen zie je:





Op weg naar Eernegem

We rijden verder tot we dicht bij het centrum van Eernegem op onze rechterkant een grote vijver vinden.



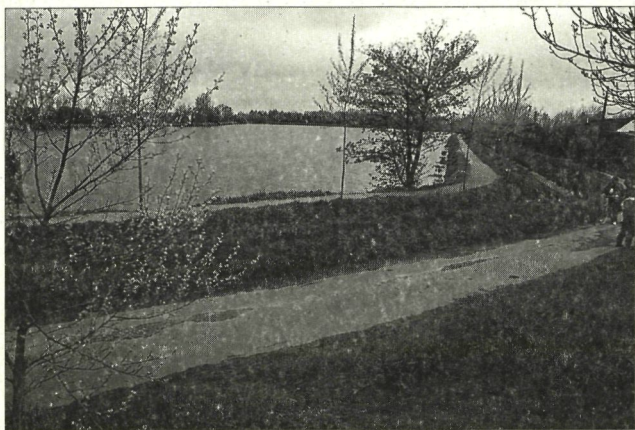
De 'vijver'

Nu is het een (natuurlijke) vijver geworden.

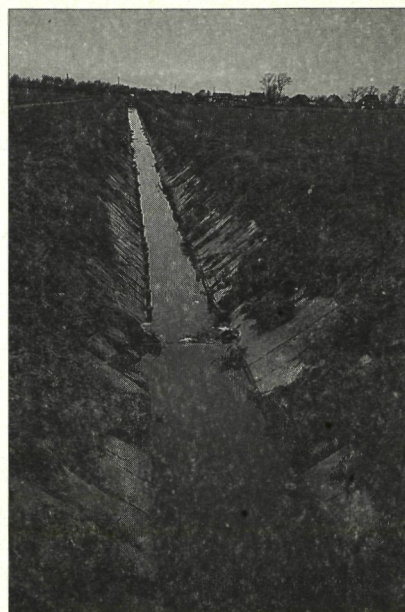
Net ervoor loopt een beek die in beton is gemaakt. Hoe ruikt het hier?

Welke verschillen zie je tussen de vijver en de beek:

Hieronder zie je een foto van de vijver en de beek. Zet de verschillende zaken op de juiste plaats door ze met een lijn te verbinden.



De vijver



De beek

eenden

vuil

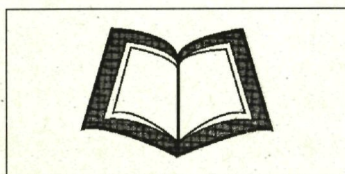
water

riet

vissen

lis

beton

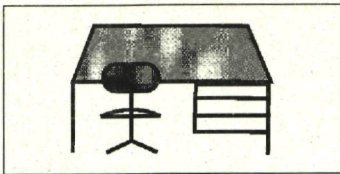


De stoomtreinen van lijn 62

Deze vijver was belangrijk voor Spoorlijn 62. De treinen die vroeger reden waren stoomtreinen. Ze hadden veel water nodig. De trein werd gevuld bij het eindstation te Oostende, maar daar was het water te zout (zoals zeewater). Daarom werd hier een vijver gegraven om het water naar Oostende te pompen, vandaar de naam 'statieput'.



De stoomtrein op lijn 62.

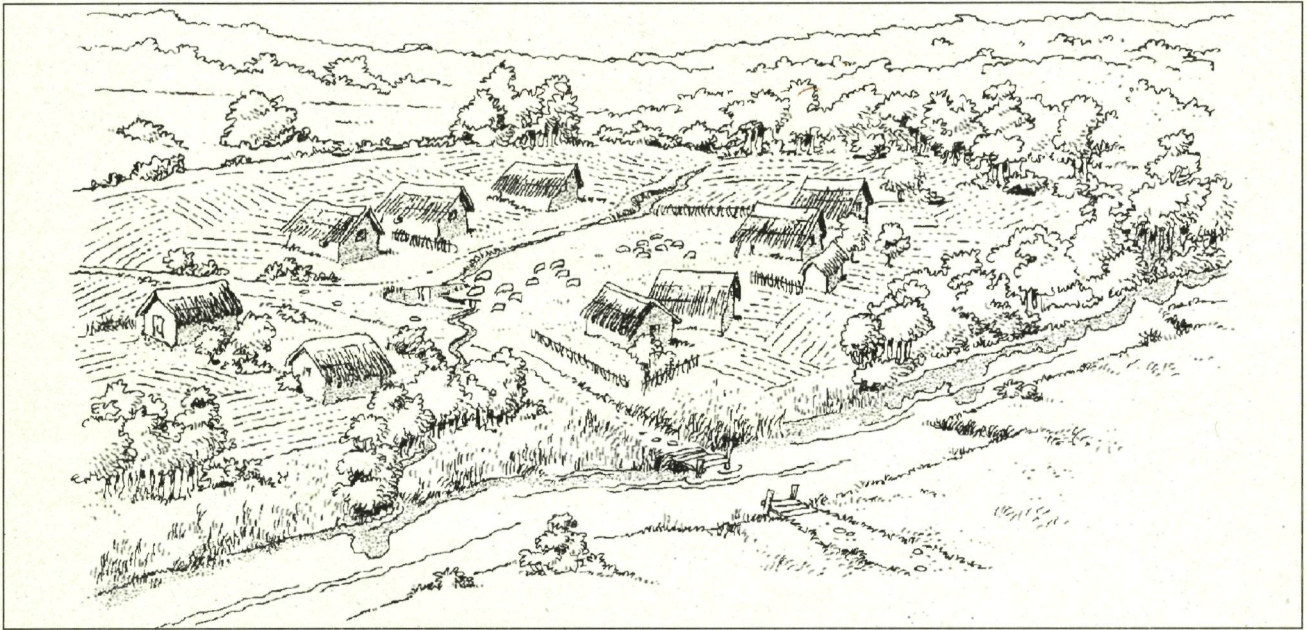


Thuisopdracht

Bekijk deze twee tekeningen: ze zijn van hetzelfde dorp. Er is een duidelijk verschil.

Heel lang geleden (in de Middeleeuwen)

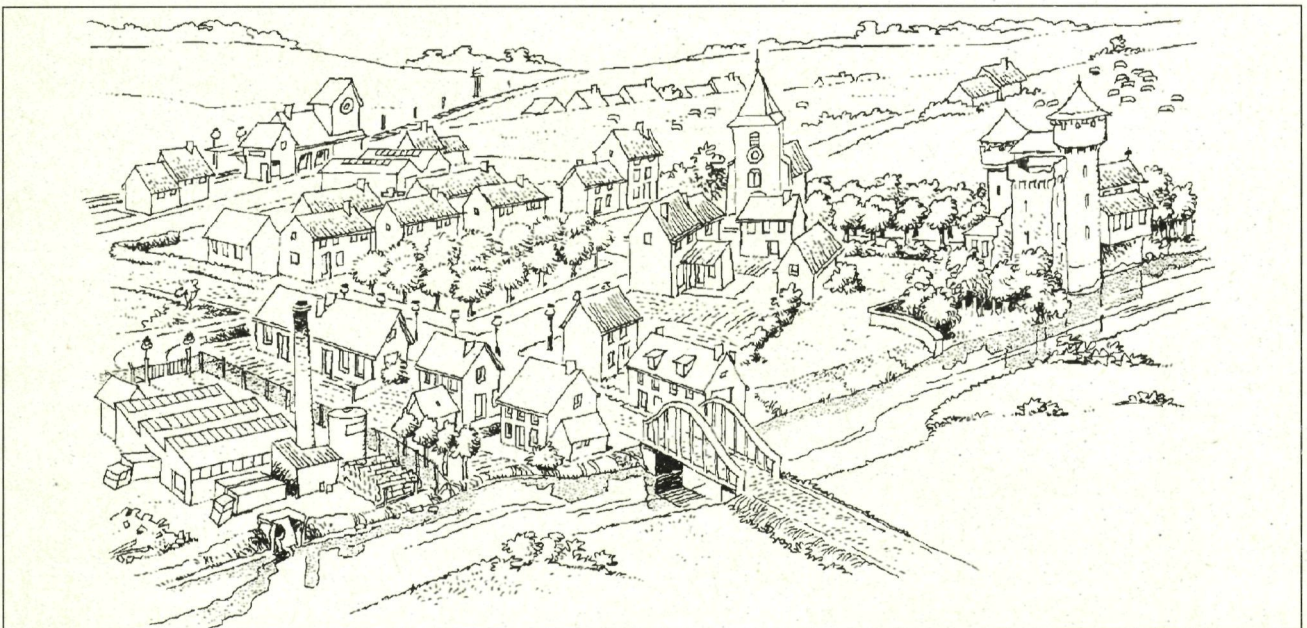
Lemen huisjes - veel grond errond - bos - heide. Veel meer natuurelementen.

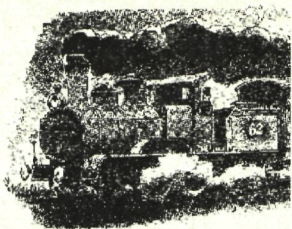


Nu

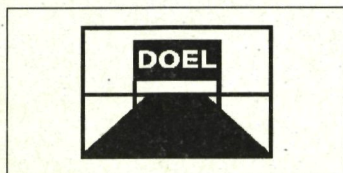
Bakstenen huizen - straten - kerk - kasteel - station - fabriek - boomgaard.

Veel meer cultuurelementen.

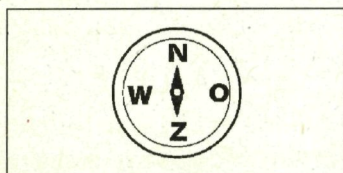




8 Reliëf rond de Heuvelstraat

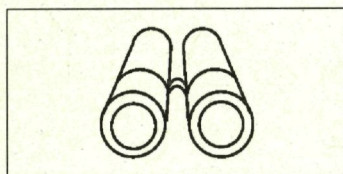


We zien wat een heuvel is en wat een dal is.
We vergelijken een beek met een kanaal en een kreek.



Waar zijn we?

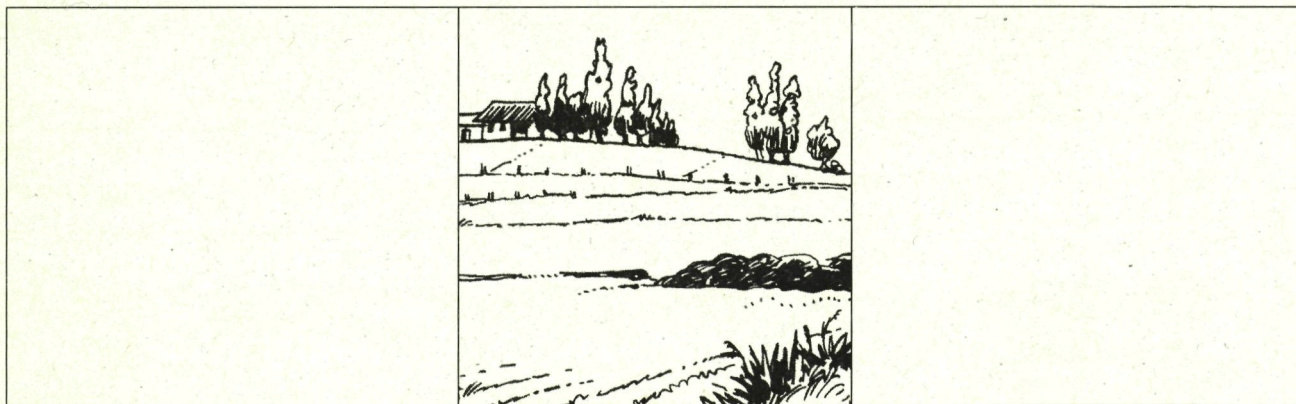
Fiets of wandel tot bij paal nummer 8. Juist voor die paal steken we een gevaarlijk drukke baan over (van Aatrijke naar Ichtegem). Opletten dus!



Een heuvel

Hier kun je zien hoe het reliëf verandert. Nu kunnen we een heuvel zien. In het dal loopt een beek.

Op deze tekening zie je een deel van het landschap. De rest moet je zelf bijtekenen.



Wat is een heuvel en wat staat hier op de heuvel?

Wat is een dal en wat ligt hier in het dal?

Om het reliëf echt aan te voelen, wandel of fiets je hier eens tot aan de hoeve en dan terug tot aan de beek.

Wat is het lastigst?

Verbind met een lijn de drie zaken op de juiste plaats.



richting beek

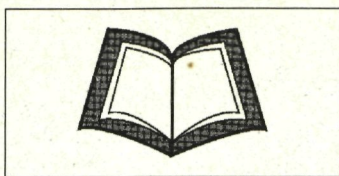
hoeve

kapel

Nu weet je wat een heuvel is.

Een landschap waar alles effen is, noemen we een vlak landschap.

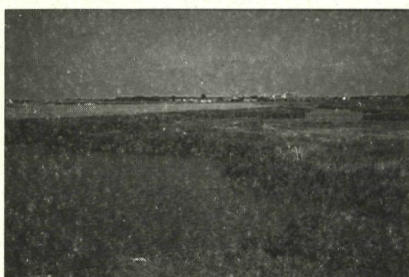
Een landschap waar veel heuvels zijn, noemen we een _____



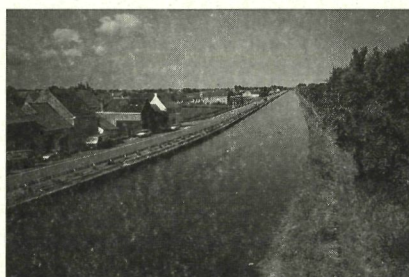
Soorten waterlopen

We hebben al verschillende waterlopen gezien. Eerst zagen we een kreek, dan een kanaal (nl. de Plassendalevaart) en tenslotte een beek.

Verbind de juiste omschrijving met de juiste foto.



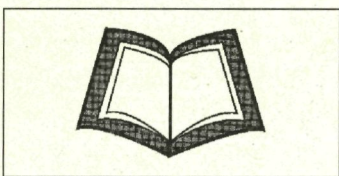
Recht, breed, diep, door de mens gegraven.



Kronkelend, breed, brak water.



Zoet water, smal, soms recht, soms kronkelend, door de natuur gevormd.

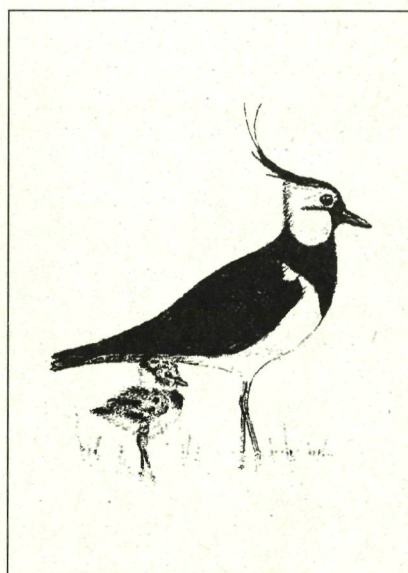


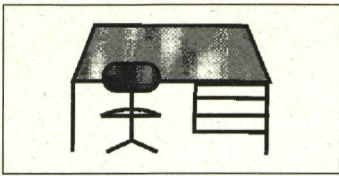
De kievit

In de lente vliegen de kieviten hier boven de weiden en de akkers. Ze leggen vier eieren in een eenvoudig nest. In mei scharrelen de jonge kieviten rond op zoek naar insecten en wormen. Als ze goed kunnen vliegen, vormen ze samen met de oudere vogels grote groepen die vooral op weilanden te vinden zijn.

Tijdens de herfst trekken veel kieviten zuidwaarts.

Maar zolang het niet echt winter is met sneeuw en vorst, zijn er veel achterblijvers.

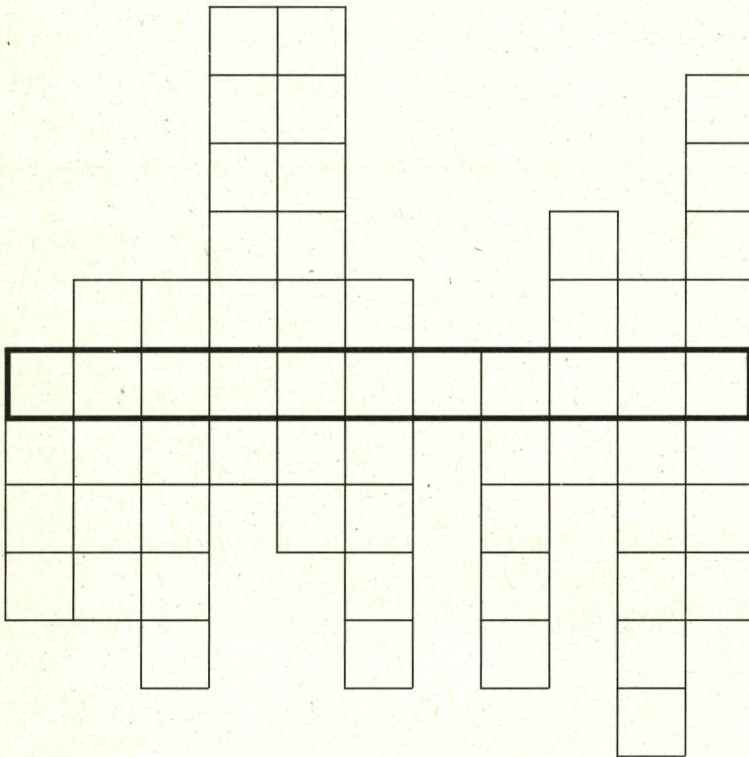




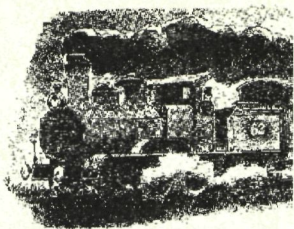
Woordpuzzel

Zoek de woorden tussen de twee dikke lijnen door de tien vragen op te lossen en verticaal in te vullen bij het juiste cijfer.

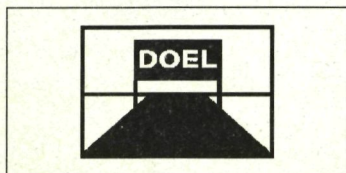
1 2 3 4 5 6 7 8 9 10



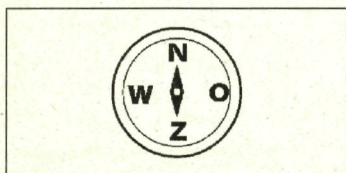
1. Wat groeit er in de weide?
2. Welk voertuig reed hier vroeger op de Groene 62?
3. Hoe heet grond die zeer nat is, zodat je erin wegzakt?
4. Welk diertje fladdert van bloem tot bloem?
5. Waar start de 'Groene 62'?
6. Hoe noemen we een kleine berg?
7. Wat groeit er in het bos?
8. Wie werkt op een boerderij?
9. Planten die we in de keuken en tegen kwaaltjes gebruiken noemen we?
10. Wat is de lievelingskost van de torenvalk?



9 Wijnendale d'Aertrycke

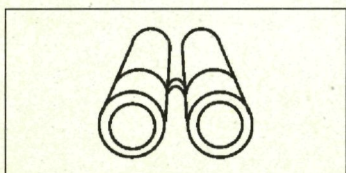


We observeren bossen.
We leren over zaden en vruchten.



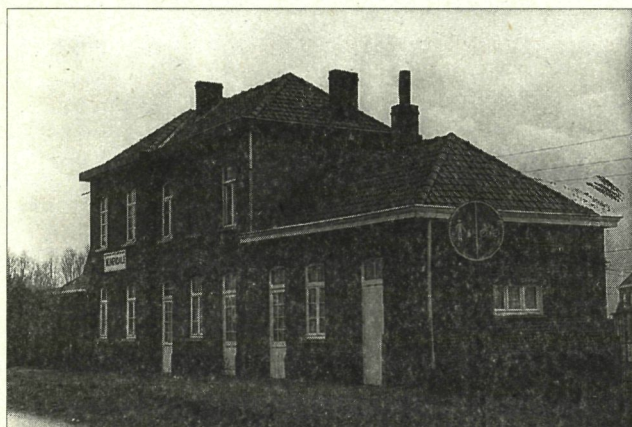
Waar zijn we?

Paaltje 9 vinden we vlakbij het oude station van Wijnendale.



Het station

Nu is dit stationshuis volledig vernieuwd en moeilijk te herkennen. Op de onderstaande foto's kun je het oude met het nieuwe vergelijken. Vertel wat je ervan vindt.



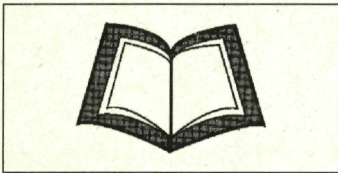
Wat doet je hier nog aan de oude spoorweg denken? _____



Om hier te komen zijn we al een sleuf doorgefietst. Daarvóór was het landschap vlak en de trein (ons wandelpad) liep op gelijke hoogte met de omgeving.

Omdat hier een helling in het landschap is die te stijl was voor die trein, hebben ze toen een sleuf gemaakt in die helling.

Je kunt dit voorstellen met een stuk klei of in het zand.



Het cultuurlandschap

Hier staan we bij een cultuurlandschap.

Het werk van de mens was hier: het oorspronkelijke bos rooien en vervangen door akkers en vlug groeiende boomsoorten.

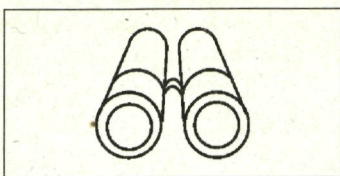
Je ziet dat de mens op verschillende manieren met de natuur kan omgaan.

Hij kan de natuur verprutsen

(zie stadsrand van Oostende) of hij kan de natuur inpassen in zijn woonomgeving op een goede manier!



Hier hebben we een voorbeeld van een zeer waardevol groen en open landschap.



De planten rondom ons

We zien hier ook vele soorten klim- en slingerplanten, kruiden en grassen.
We vinden onder meer:

- kleefkruid*: voel eraan, dan weet je waarom dit zijn naam heeft gekregen;
- braam*: herkennen we aan de braambesjes en de laag kruipende takken met stekeltjes;
- klimop*: grote gladde groene bladeren slingeren omhoog;
- haagwinde*: een slingerplant met witte of roze, kelkvormige bloempjes;
- witte dovenetel*: heeft witte bloempjes; piekt hij?

Hier in de buurt zie je een meidoornhaag. Bekijk deze aandachtig. In mei staat ze in bloei en heb je het geluk om de mooie witte bloempjes te zien en te ruiken!
Het is echt een prachtig gezicht als ze in bloei staat.

Talrijke vogels kunnen hierin schuilen en hun nest bouwen. In sommige streken zie je dit soort haag als afsluiting voor weilanden, domeinen, stukken land...
Weet je waarom ze meidoornhaag heet?
Voel eens aan de takjes en blaadjes!



Tussen de struiken vind je ook sleedoorn en vlier. Misschien herken je de vlier niet zo vlug, maar als er bessen aan staan kun je niet naast de donkerblauwe, schermbloemige bessentrosjes met donkerblauwe besjes kijken: de vlier.
Kan iemand vertellen waarvoor die bessen onder andere gebruikt worden!

Hierboven zie je tekeningen van de drie verschillende vruchten. Zoek van welke struik ze zijn.
Zoek meidoornzaden, vruchten van kruiden, struiken...



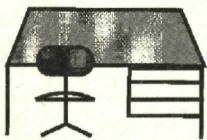
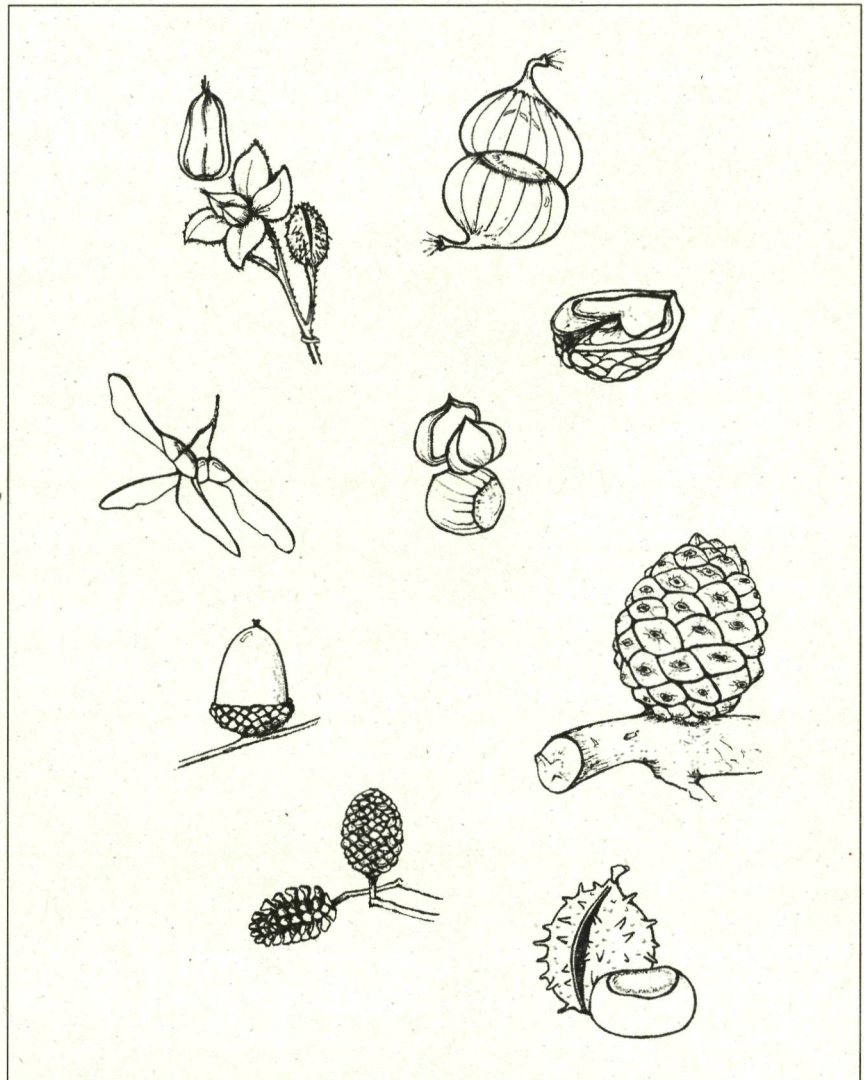
Verspreiding van zaden en vruchten

Hoe komen zij terecht op een een plaats waar ze kunnen groeien? Wie zorgt daarvoor?

1. *De wind*
bv. het 'vliegertje' van de esdoorn
2. *De vogels*
bv. de bessen
3. *De mieren*
bv. zaden van de witte dovenetel
4. *Sommige zoogdieren*
bv. muizen en eekhoorntjes voor eikels en notjes
5. *Het water*
bv. het zaad van het gele lis

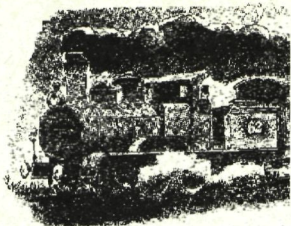
Wist je dat eikels, beukenootjes, kastanjes en hazelnoten ook zaden zijn voor nieuwe bomen?

Weet je op de tekening welke vruchten en zaden van welke boom zijn?

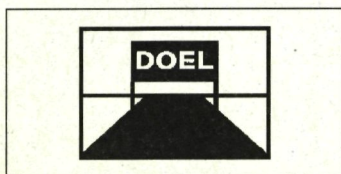


Thuisopdracht

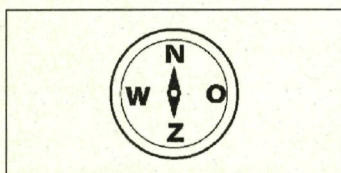
- Verzamel zaadjes en vruchtjes, benoem ze en maak er een mooie collage van.
- Laat zaden ontkiemen in een schaalpje.
- Bezoek een kruidentuin.
- Bekijk aandachtig de begroeiing bij een wandeling in de natuur (veld, bos, ...).
- Ga na welke zaadjes in de keuken worden gebruikt.
- Maak een schets van een landschap (gebruik een foto uit de vorige bladzijden als voorbeeld).



10 Torhout-Warande

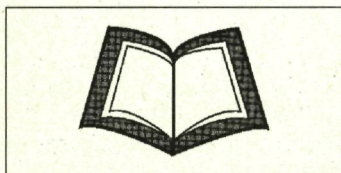


We kijken terug op onze waarnemingen.
We kijken terug op onze ervaringen.



Waar zijn we?

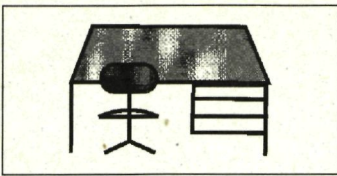
We zijn aan het einde gekomen van de Groene 62. We zijn in de agglomeratie Torhout.
We genieten van het laatste stukje wandel- en fietspad van de Groene 62.



Tot slot

We hebben nu reeds een hele weg afgelegd en heel wat ervaringen opgedaan. Welke?

Intussen weten we al dat we daarbij zoveel mogelijk proberen te zien, maar ook te luisteren, te ruiken en zelfs te voelen naar of aan al het moois dat dit traject ons biedt.



Werkstuk

Probeer op de een of andere manier vorm te geven aan datgene wat je is opgevallen tijdens de wandeltocht of de fietstocht. Wat is je bijgebleven, wat heeft je bijzondere aandacht genoten?

Dit werkstuk kan zowel een affiche als een knutselwerk worden, om ook andere mensen - bv. je vrienden of familie - aan te sporen deze wandel- of fietstocht mee te maken.

Enkele voorbeelden:

- een ganzenbord van de route met opdrachten uit dit boek
- een kunstwerk maken met afval

Laat je creativiteit de vrije loop!

Veel succes!

Inhoud

Voor de begeleid(ster)	2
Voor de leerkracht	4
Kaart van West-Vlaanderen	5
Inleiding	6
1. Stadsrand van Oostende	9
2. De Zoutekreek	15
3. Het Poldergebied nabij Snaaskerke	19
4. Gistel. Kruiden langs de spoorwegbedding	25
5. Moere-Nieuwland	32
6. De Moerdijkvaart	37
7. Het Houtland te Eernegem	41
8. Reliëf rond de Heuvelstraat	45
9. Wijnendale d'Aertrycke	49
10. Torhout-Warande	53
Inhoud	55
Colofon	56



Provincie West-Vlaanderen

Colofon

Redactie

Wim Mestdagh, Katrien Pille, Katrien Smeets, Anny Vanbranteghem,
Geert Vandewalle, Willy Wintein, Luc Zwartjes

Redactioneel advies

Marc Beaucourt, Filip Boury, Hilde Desmet, Nicole De Vos, Viviane Druant,
Karien Hoste, Johan Mahieu, Anne Parmentier, Jürgen Vanpraet

Tekeningen

Martine Le Comte

Realisatie

Provincie West-Vlaanderen - *Grafische Dienst*

Verantwoordelijke uitgever

Hilaire Ost, provinciegriffier
Burg 4, 8000 Brugge

Depotnummer

D1996/248/21

Inlichtingen en bestellingen

Provincie West-Vlaanderen
Dienst Natuur- en Milieu-Educatie
Koning Leopold III-laan 41
8200 Sint-Andries
Telefoon (050) 40 32 81
Telefax (050) 40 31 00

