

de fonteintjes

12 ha duinmoeras in medebeheer van de vereniging

Tussen Zeebrugge en Blankenberge ontstond door de aanleg van de Graaf Jansdijk een reeks vijvers en moerassen: *De Fonteintjes*. Ze zijn gelegen tussen de duinenrij en de kustbaan en van elkaar gescheiden door dwarsdijken. Hierdoor verschilt de waterstand van vijver tot vijver, en konden er zich verschillende levensgemeenschappen ontwikkelen.

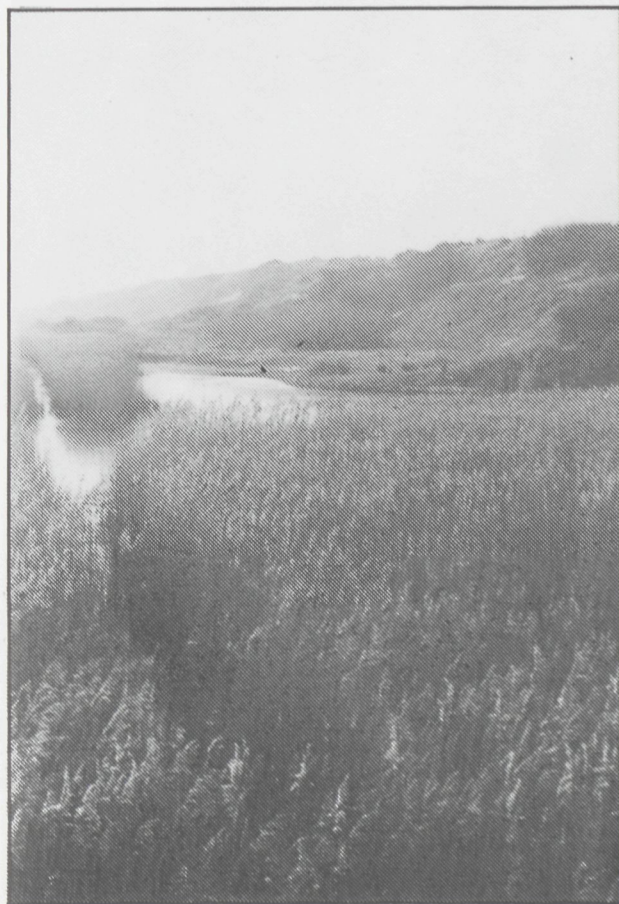
Waardevolste gedeelten nu in medebeheer van Natuur- en Vogelreservaten.

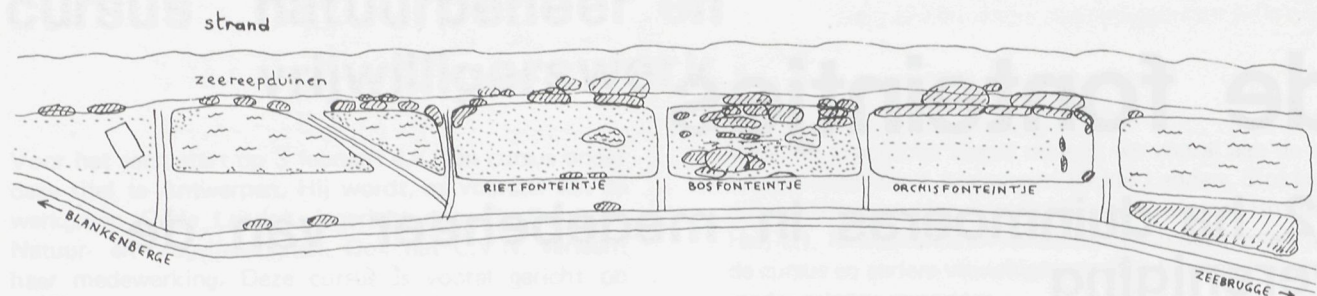
Belangrijke delen van *de Fonteintjes* zijn sindsdien verloren gegaan. De meest waardevolle depressie werd in 1962 opgehoogd om plaats te maken voor een recreatiepark. Er resteren nu nog zes depressies, die samen zowat een oppervlakte van 20 hektare beslaan en op het Gewestplan als *Natuurreservaat* aangeduid zijn. Twee van deze depressies, de meest westelijke, worden bevestigd; de meest oostelijke, tegen Zeebrugge aan wordt door toeristen druk als zwembad gebruikt. De drie centrale kommen zijn dan ook de belangrijkste. Het Ministerie van Openbare werken, Dienst der Kust, die dit staatsdomein beheert, vertrouwdde in het najaar 1978 het Natuurwetenschappelijk beheer van deze drie interessantste stukken toe aan de Belgische Natuur- en Vogelreservaten.

Grote botanische rijkdom

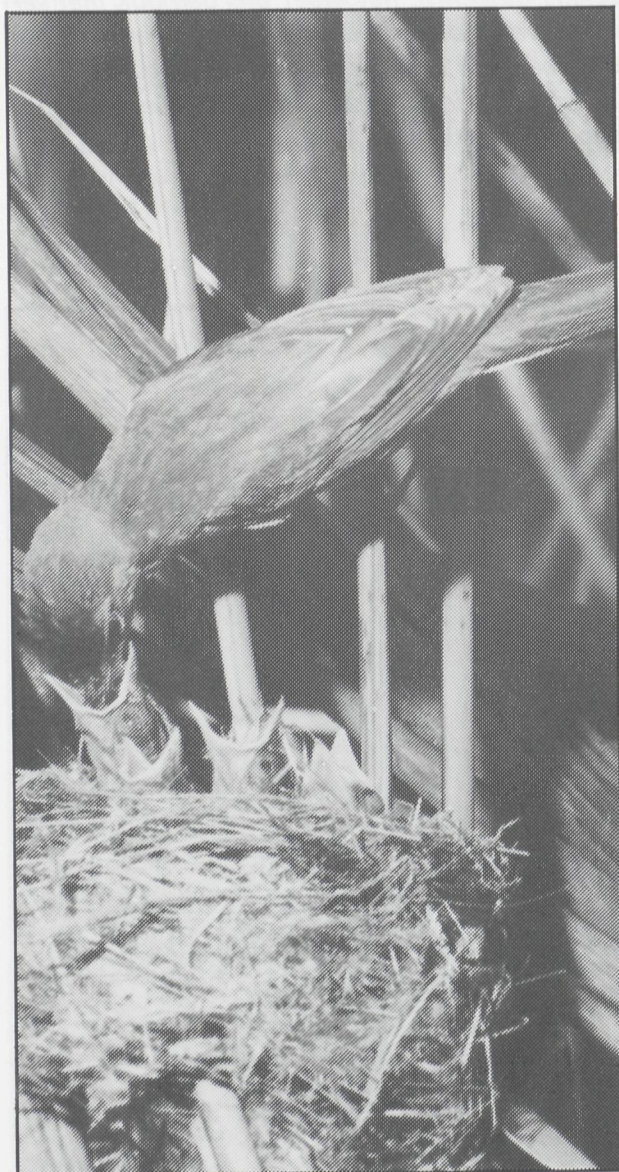
Langs de duinvoet vinden we een vrij hoog opschietende struweelwal van Populier, Vlier, Duindoorn en Witte Abeel. In het oosten ligt het *Orchideeënfonteintje*, tamelijk droog en volledig dichtgegroeid. Botanisch het meest soortenrijk, met orchideeën, riet- en zeggevegetaties. De tweede depressie, het *Bosfonteintje*, bevat een diep gedeelte met veel riet en wat open water, en een ondieper deel, dat door ingewaaid zand droger is en waar we natuurlijk struweel van Duindoorn, Sleedoorn en Vlier vinden. Een deel van de diepere zone werd opgevuld met puin van bunkerafbraak. De derde depressie,

Nergens anders langs onze kust bezitten wij vijvers en moerassen onmiddellijk achter zo'n smalle duinenrij; het moet ons dan ook niet verwonderen dat juist daar levensgemeenschappen ontstaan zijn, die nergens anders langs onze kust te vinden zijn. Dit schreef P. Vande Vijvere in een kranteartikel uit 1939.





struwelen
 riet
 open water
 schaal 1/40500



Kleine Karekiet

het *Rietfonteintje*, bestaat uit een groot rietveld met wat dieper open water aan één zijde.

De bijzondere bodemgesteldheid en de verschillen in vochtigheid verklaren de opvallende rijkdom aan plantensoorten. Meest nog vallen de zeldzame planten op: de Rietorchis, de Gevlekte Orchis, ook de Bijenorchis, die door vorm en geur darren aanlokt en tot "paren" aanzet. Daarbij komt stuifmeel op de bij terecht. Een fantastisch voorbeeld van het delicate samengaan van planten en insecten.

Vroeger zijn ook Harlekijnorchis en Vleeskleurige Orchis gevonden; waarschijnlijk zijn die echter verdwenen, samen met het Weegbreefonteinkruid, waarvan nu nog maar één andere groeiplaats bekend is. We vinden gelukkig nog wel het fraaie varentje Addertong, en de merkwaardige waterplant Lidsteng. De vindplaats in *de Fonteintjes* is alvast de laatste in een duinmeer bij ons. Om deze vegetaties in stand te houden, en wie weet, weer geschikt te maken voor de verdwenen plantensoorten, wordt er weer zoals vroeger gemaaid. Door dit maaien krijgen de fijnere en meer kieskeurige planten weer een kans zich tussen ruigere klanten te vestigen. Dit maaiwerk wordt al enkele jaren door vrijwilligers verzorgd. Leden die in de toekomst zouden willen meehelpen het gebied te beheren kunnen met ondergetekende contact opnemen.

Ook voor vogels zijn de *Fonteintjes* belangrijk.

Vooral door de verscheidenheid aan biotopen op zo'n kleine oppervlakte zijn al zeer veel soorten waargenomen. Een vijftigtal soorten broedt er, en meer dan 100 soorten passeren tijdens de trek. De vogels, en dan vooral de zangvogels, volgen immers de Belgische kust (stuwtrek), omdat ze deze route gemakkelijk kunnen volgen, en de zee niet over durven steken. Daar komt bij dat zeer veel besdragende struiken zich juist in die duingordel hebben gevestigd, zodat de vogels er veel voedsel vinden, en terzelfdertijd de zaden van die struiken langs de hele kust verspreiden.

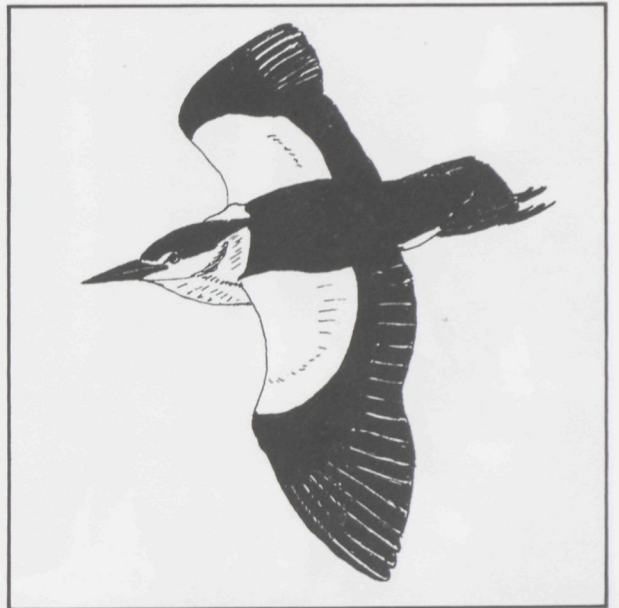
Voor ons is vooral het broeden van de zeldzame reiger-

soorten Roerdomp en Woudaapje belangrijk. Het zijn immers soorten die overal achteruitgaan; in *de Fonteintjes* zijn ze terug verschenen na de afsluiting voor het publiek. Voor deze vogels is rust onontbeerlijk.

Andere typische broedvogels in de rietvelden met enkele stukjes open water zijn : Dodaars, Meerkoet, Wilde Eend en, talrijk, Kleine Karekieten, Rietzangers en Rietgorzen. In de ruige overgangsbegroeiingen tussen rietland en struwelen broeden Waterral, Bosrietzanger, Sprinkhaanrietzanger en Cetti's Zanger. Het Porcelainhoen is echter nog niet teruggekomen. Een aanwinst is wel de Waaierstaarrietzanger. In de laatste twee jaren waren er één of twee zangposten in het gebied.

In het ondoordringbare doornstruikgewas van het *Bosfonteintje* broeden zeer veel zangvogels. Het talrijkst zijn Kneu, Merel, Heggemus, Fitis en Winterkoning. Minder talrijk zijn Braamsluiper, Grasmus, Nachtegaal, Tjiftjaf, Tuinfluiter, Europese Kanarie en Roodborsttapuit. Deze laatste soort is in "De Fonteintjes", zoals ook elders aan onze kust, sterk in achteruitgang. Ook de Geelgors wordt zeldzamer : vroeger broedden er een vijftal koppels, nu geen enkele meer.

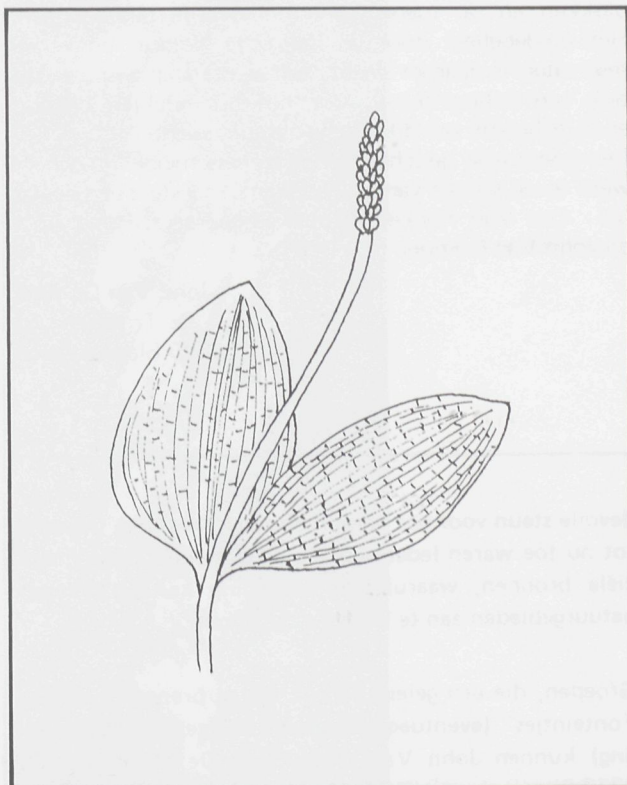
Een enkele keer kwamen vroeger ook andere zeldzame soorten broeden : Georde Fuut, Tafeleend, Bruine Kiekendief en Grauwe Klauwier. Merkwaardig is ook dat de rietvelden in de zomer een uitgelezen slaapplek vormen voor Gele Kwikstaarten en Boerenzwaluwen. Een paar honderd eenden komen er ruien; doordat ze dan niet kunnen vliegen is rust erg belangrijk. Het open



Woudaapje



Waterral



Weegbreefonteinkruid



Sneeuwlandschap



Bosrietzanger

water van de verschillende plassen is vooral in de winter een aantrekkelijk oord voor tal van watervogels: duikers, futen en eendachtigen pleisteren er. In de rietvelden overwinteren Waterrallen en Ransuilen.

Gegevens over andere diergroepen nog vrij schaars

Herpetologische gegevens werden tot op heden slechts sporadisch verzameld. Voor het eerst sinds 10 jaar werd in 1976 opnieuw een Duinhagedis aangetroffen. Het zou wel eens de enige vindplaats van de Belgische kust kunnen zijn. In andere duingebieden wordt immers alleen de Levendbarende Hagedis aangetroffen. De Bruine Kikker leeft er slechts in kleine aantallen. Van de Groene Kikker is een paarplaats in het Bosfonteintje; na de paartijd verspreiden ze zich over het hele gebied. De Gewone Pad en de Rugstreeppad werden in 1973 en 1974 waargenomen.

Voor *zoogdieren* zijn de gegevens nog minder volledig. De Bunzing is vrij talrijk, de Egel schijnt echter af te nemen.

Terreinbeheer nodig om de biologische waarde te behouden.

Dat de Fonteintjes een zeer grote biologische waarde hebben is met bovenstaande gegevens wellicht voldoende aangetoond. Dat het gebied kwetsbaar is zal ook wel duidelijk zijn. Toeristische druk veroorzaakt meer en meer betreding, waardoor de kwetsbare vegetatie beschadigd wordt, en ongunstige weersomstandigheden krijgen vat op het gebied. In de duinen treedt erosie op, zand stuift in de plassen, door de betreding verdicht de bodem, waardoor orchideeën verdwijnen. Ook het plukken en de toenemende onrust zijn bedreigingen. Het medebeheer door de Belgische Natuur- en vogelreservaten is daarom slechts een eerste stap — maar dan ook een belangrijke — voor het uiteindelijke behoud en zelfs herstel van dit unieke natuurgebied.

Een commissie gericht op het wetenschappelijk beheer werd in de schoot van de vereniging ingesteld en bestaat uit: Leo Van Hecke, Herman Stieperaere, Hugo Abts en John Van Gompel.

John Van Gompel

J. De Troozlaan 53
8370 Blankenberge

Dit artikel is een uittreksel uit het februari-nummer 1979 van "Natuurreservaten", het contactblad van "De Belgische Natuur- en Vogelreservaten v.z.w.", Vautierstraat 31, 1040 Brussel.

"De B.N.V.R.— v.z.w." is een private natuurbehoudsvereniging met 8.000 leden en meer dan 2.000 ha natuurgebied in beheer, waarvan 170 ha in eigendom.

Uw lidmaatschap bij onze vereniging betekent een waar-

devolle steun voor het natuurbehoud in ons land. Immers, tot nu toe waren ledenbijdrage en giften de enige financiële bronnen, waaruit de vereniging kan putten om natuurgebieden aan te kopen of te huren.

Groepen, die een geleid bezoek willen brengen aan "De Fonteintjes" (eventueel gekoppeld aan een strandwandeling) kunnen John Van Gompel, J. De Troozlaan 53, 8370 Blankenberge (Tel. 050/41.55.41) kontakteren.