

# Hageven-reservaat

door H. LEHAEN, *Conservator*

In de ganse reeks natuurreservaten die de provincie Limburg telt neemt het Hageven en haar onmiddellijke omgeving qua natuurwetenschappelijke waarde een uitzonderlijk bevoorrechte plaats in. Op floristisch gebied komt het op de derde plaats na het Overbos te Kanne en de Maten te Genk.

Het bestaat uit duinen, begroeid met een heidevegetatie, en deflatiekommen n.l. vennen, waarin 's winters en in vochtige zomers het water stagneert.

De naaste vallei van de Dommel vormt met zijn frisse, waterrijke weilanden hiermee een sterk contrasterend geheel.

Oudere landbouwtechnieken zoals bevoeiing hebben de oppervlakte van het natuurlijk terrein in de loop van de laatste eeuw sterk verminderd. Zeer schadelijke verontreinigingsinvloeden, zandexploitaties en jonge ontginningen, hebben daarna het westelijk en zuidelijk deel van het gebied zo sterk gewijzigd dat het oorspronkelijk geheel daar onherkenbaar geworden is. Nieuwgeplande wegen snijden bovendien weer grote brokken af van het eens zo grote natuurgebied (zie twee eeuwen geleden, de Ferrariskaart 1773).

Het Hageven-reservaat heeft een zeer grote natuurwetenschappelijke waarde, of m.a.w. is een strikt natuurreservaat waar alleen handelingen en werken toegelaten zijn om de natuur actief in een gewenst stadium te behouden en te beschermen. Dit komt overeen met de vooropstelling van het hoofdbestuur van de Stedebouw en de Ruimtelijke Ordening in het gewestplan Neerpelt-Bree.

Een groot gedeelte ( $\pm 50$  ha) is onder beheer van de Belgische Natuur- en Vogelreservaten en 'n ander gedeelte ( $\pm 35$  ha) is eigendom van de provincie Limburg. Een algemeen beheer is strikt noodzakelijk.

Onder algemeen beheer verstaan we het beheer van het milieu van de mens in de algemene zin, gezien de noodzaak van het behoud van het bijzonder karakter en de waarde van deze halfnatuurlijke milieus van het Hageven met omgeving zijn beheersmaatregelen nodig.

In de huidige toestand moeten ze vooral gericht zijn op het beperken of het tegengaan van destructieve agrarische en civiele ingrepen en van bepaalde nefaste individuele menselijke invloeden, die de waarde van het landschap kunnen verminderen.

De bufferzone sluit een groter gebied af dat eveneens nog van groot natuurwetenschappelijk belang is en waarvan het voortbestaan als natuurgebied in principe zou moeten verzekerd worden. Hierin mogen geen handelingen verricht of werken uitgevoerd worden die het biotische en abiotische milieu kunnen wijzigen. Het natuurgebied in de huidige toestand zou moeten bewaard blijven als half-open-reservaat dat kan voorzien worden van wandelwegen, rustplaatsen en dergelijke.



De groene specht (*Picus viridis*) gaat zijn jong bevoorraden.  
(Foto H. Lehaen)

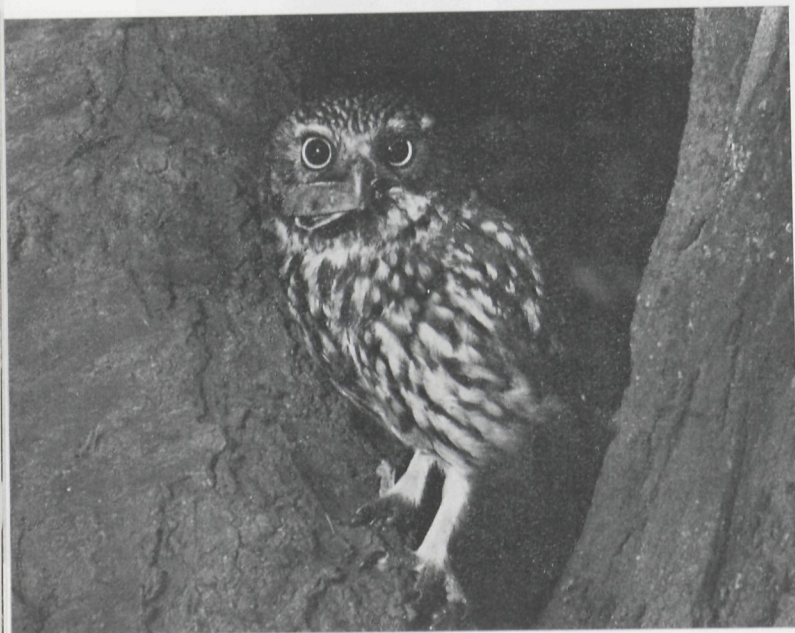
De landbouwzones die hierin voorkomen mogen verder bewerkt worden op voorwaarde dat de omringende milieus door deze landbouwmethodes onveranderd blijven.

Het gebied van de weekendverblijven zou zeker niet verder mogen uitgebreid worden. De landbouwgronden die door de aanleg van de A24 zouden vrijkomen, zouden best bij deze zone ingelijfd worden, waardoor een zekere, doch gedeeltelijke compensatie van het natuurpatrimonium gegeven wordt.

De agrarische gebieden die tussen de bufferzone en de woonzone gelegen zijn zouden als beschermingsgordel moeten dienen voor het reservaat. Dank zij 'n degelijke studie van Lisec-Bokrijk en met de onmisbare hulp van de provincie Limburg (die 35 ha natuurgebieden aankochten) werden vanaf begin september 1978 beheerswerken uitgevoerd in het Hageven-reservaat met de hulp van zeven mankrachten Plan-Spitaels :

- het zuiveren van een toevoersloot ( $\pm 2$  km) om het water van het Kempisch kanaal over te brengen in het Hageven en in de 5 ha grote ingedijkte vijver. Hiermede werden 'n aantal overlopen en bezinkingsbekken aangelegd om het kanaalwater te zuiveren, vooraleer het in de bovenvernoemde watergebieden terechtkomt. Het water is te kalkrijk;
- het verwijderen van riet in de grote ingedijkte vijver;
- het aanbrengen van 'n zestal betuiningen om het uitspoelen van de gegraven gracht tegen te gaan;
- het kappen van wilg en berk als zaailingen in het heidegebied, met daarbij het kappen van ongeveer 0,5 ha verbrande heide, tengevolge van een heidebrand in december 1978;

Een steenuiltje (*Athene noctua*) heeft zojuist een nachtvlinder gevangen, waarschijnlijk *Catocala nupta*. (Foto H. Lehaen)



— het verwijderen van picea's (fijnspar), die het landschappelijk karakter al zovele jaren vervalsen.

Dankzij de steun van de W. W. F.-Pandaclub aan het project 009 Hageven konden we voor de som van 80 000 fr. beheerswerken laten uitvoeren.

De verlande vijver van 5 ha werd uitgegraven met de daaraan verbonden in- en uitloopgrachten.

Zowel de vijver als drie andere plassen werden met vis bevolkt (vooral rietvoorn, zeelt, witvis, witguvie, e.a.).

Beheersmaatregelen voor de toekomst :

Twee percelen weidegrond, één ten noorden, het andere ten zuiden van de brug te Lommelsschoor gelegen, zouden in het natuurreservaat een biologische meerwaarde krijgen indien ze in een zone van biesen of in een hooiland zouden herschappen worden. De landbouwkundige waarde van deze weiden is nu evenwel groot, maar ze grenzen aan de gegraven vijvers. Daarom stellen we voor ze in te schakelen in het natuurreservaat. Om dat doel te bereiken dient de grondwaterspiegel omhoog gebracht te worden. De treksloot ten westen van deze weiden zou daarom met schotten op bepaalde plaatsen afgedamd moeten worden.

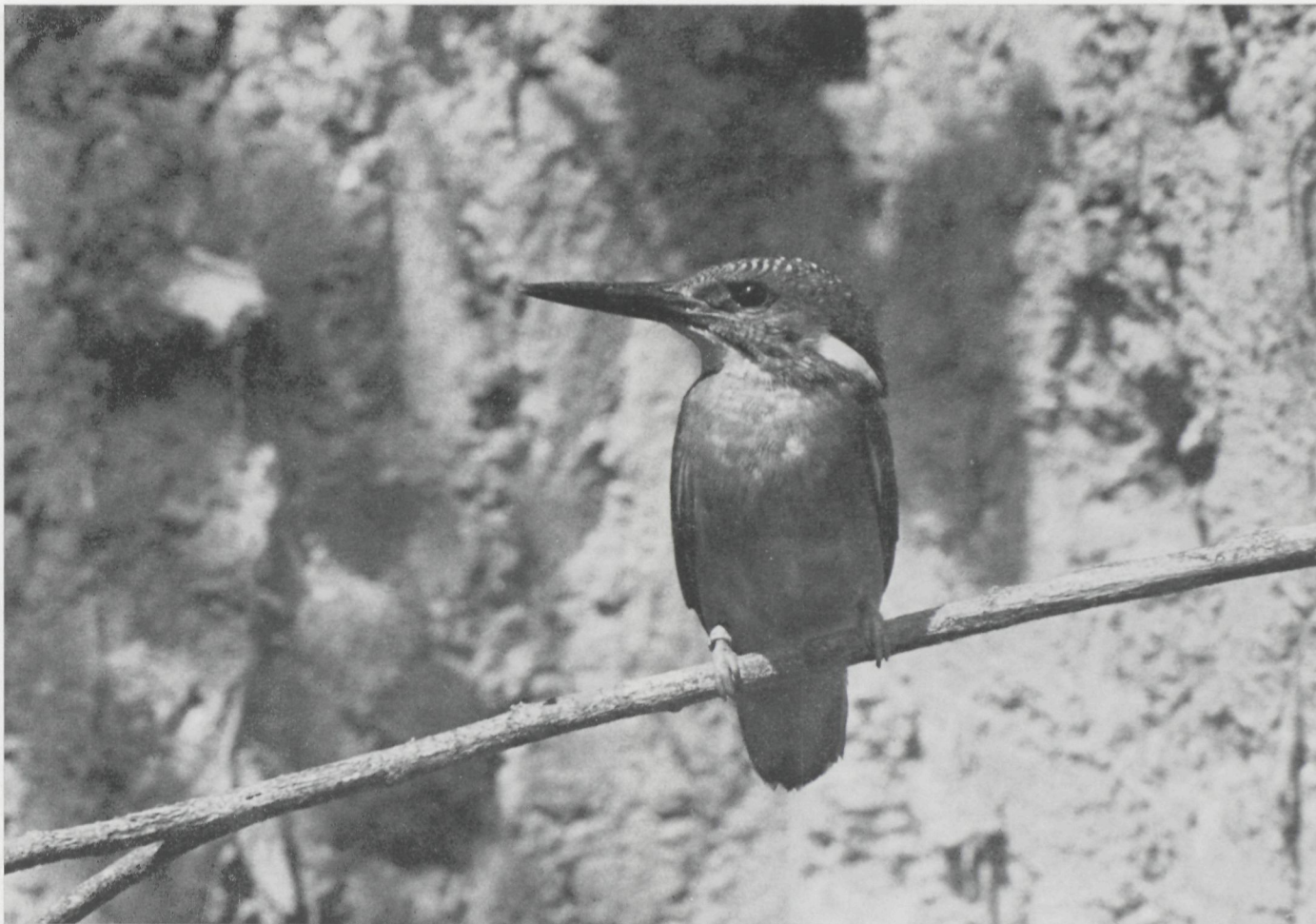
De grasweiden zullen dan biesen- en hooilandweiden worden, wat een verrijking van de vogelstand zou betekenen (watersnip, sprinkhaanrietzanger, grutto, e.a.).

Ook een verhoging van de rust door de minder intensieve behandeling zou de vogelstand ten goede komen. Bovendien zal het verminderen van (of stoppen met) het gebruik van meststoffen de botanische rijkdom doen verhogen.

Deze gronden dienen evenwel als weidegebied behouden te blijven. Verruiging en de vorming van struweel moeten vermeden worden. Het afmaaien van de vegetatie zou minstens jaarlijks moeten gebeuren.

De gronden ten oosten van de duinen aan de Bergeykse Dijk zouden, indien ze getransformeerd kunnen worden in weiland, de biologische kwaliteit van het reservaat vermeerderen met de terugkeer van enkele broedvogels zoals wulp en grutto en de aangroei van het bestand van kievit, gele kwik, roodborsttapuit, veldleeuwerik, graspieper, e.a. Ze zijn zeer geschikt voor weiland. De omschakeling naar vochtig natuurgebied lijkt ons dan niet noodzakelijk.

In de onmiddellijke omgeving van een duinenrug liggen graanakkers, waarvan de overschakeling naar natuurgebied ten zeerste wordt gewenst. De zuidelijke percelen zijn recent bewerkte duinen. Verstuiwing en een laatste maïskultuur of beter het in stand houden van een natuurlijke begroeiing lijken ons de meest geschikte methode om dit deel in de toekomst het uitzicht van een duinenlandschap terug te geven. De noordelijke percelen liggen op vochtiger gronden. Een aanplanting met loofhout lijkt hier logischer te zijn omdat de percelen die er ten noorden van liggen ook met struweel en zelfs met elzen begroeid zijn.



Ijsvogel (*Alcedo atthis*) op zijn uitkijkpost voor de oever waar hij zijn nest uitgraaft. (Foto H. Lehaen)

Een andere biologische ingreep die ons noodzakelijk lijkt: de picea's (fijnspar) die gelegen zijn langs de wandelweg ten zuiden van de Dommel in de bufferzone van het Hageven zouden moeten verwijderd worden. Daardoor krijgt men terug het landschappelijk karakter met 'n rijkdom aan gagel, berk en wilg. Het verwijderen van deze bomen wordt ten zeerste wenselijk geacht.

Ook indien de graanakkers als kultuur ten noorden van het Hageven-reservaat zouden verdwijnen is de weg over de Dommel aan het Lommelsschoor niet meer van nut.

Wij raden daarom aan de weg voor verkeer af te sluiten.

Dit brengt uiteraard een verhoogde rust voor de bewoners van de vijvers en de vochtige terreinen mee: de terugkeer van grauwe kiekendief, boomleeuwerik, klapekster, grote karekiet, snor, tureluur, e.a. worden dan meer dan waarschijnlijk.

Het heidelandschap — of wat er nog overblijft — moet 'n open landschap blijven. Het regelmatig rooien van zaailing als berk en vliegden is noodzakelijk. Dankzij de leden van de Wielewaal en Wielewaaljongeren

van Noord-Limburg en van de ornithologische werkgroep 4 Neerpelt worden deze beheerswerken reeds verschillende jaren bijgehouden.

De omgeving van het Hageven kan ingedeeld worden in verschillende landschappen.

#### 1. Het heidelandschap van Achthoek, Borkelse Brug, Lommel-Bergeik en de Verkeerde Lieveheer

Het is een matig golvend duinenlandschap met een overwegend open karakter en enkele begroeide plaatsen met zaailingen van grove den. De deflatiekommen zijn omrand met heesterwallen, vooral berk. 69 ha resten nog van het grote heidelandschap van vóór 200 jaar. In droge voedselarme, zure gebiedsdelen is het fysionomisch aspect van de vegetatie bepaald door de struikheidegemeenschap (*Callunetum*) met haar typische kenmerken als heidebrem (*Genista* sp.) en warkruid (*Cuscuta epithymum*).

De grootste oppervlakte van dit gebied wordt ingenomen door uitgestrekte grasvlaktes met pijpestrootje (*Molinia coerulea*), een grassoort die zeer dichte zoden vormt, waar de stengels die na de bloeitijd vergelen, hoog bovenuit steken.



De breedbladige wespenorchis (*Epipactis helleborine*) treft men op schaduwrijke plaatsen aan. (Foto H. Lehaen)

Die dominantie van het pijpestrootje zou gezocht moeten worden in het feit dat, na het stoppen met de betrekkelijk intensieve exploitatie van de heide-terreinen, een toenemende verrijking van de bodem, voornamelijk het fosfaatgehalte, onder invloed van de lucht en de neerslag wordt waargenomen. Ook kan uit een dopheidevegetatie door lichte verlaging van het grondwaterpeil *Molinia* de bovenhand krijgen.

In de vochtigere zones van het heidelandschap groeit de dopheide. Dit heidekruid is in en rond de vennen in de verschillende successiestadia vergezeld van beenbreek, veenbes, veenbies, gele en bruine snavelbies, gagel, moeraswolfsklauw, klokjesgentiaan, kleine en ronde zonnedauw, gevlekte orchis...

In de deflatiekommen, die in de loop van de tijd door windinwerking ontstaan zijn, zijn er vooral in

de vochtige seizoenen belangrijke plassen ontstaan: de vennen.

Het grondwater en de neerslag zijn de enigste leveranciers van het water.

Uiteraard is dit water zeer weinig beladen met voedseldeeltjes. Zo ontstonden de voedselarme (oligotrofe) vennen. Kenmerkende soorten, die zich tussen het veenmos nestelen zijn: moerashertshooi, drijvende waterweegbree, weegbreefonteinkruid, vlottende bies, moerassmele, veelstengelige waterbies, kleinste egelskop. Waterlobelia en pilvaren zijn sinds een twintigtal jaren verdwenen. De hoeveelheid veenmos gaat in die vennen sterk toenemen zodat eerst op de ondiepe plaatsen een dik pakket veenmos gevormd is wat voor gevolg heeft dat er geen open water meer voorkomt. Zonnedauw en veenbes zijn de kensoorten van deze verlandingsfasen.

Opmerkelijk is wel dat orchideeën, zoals de moeraswespenorchis en de liparis als kensoorten voor kalkmoerassen in twee verschillende plassen werden waargenomen tot in 1953. Zou de inbreng op de een of andere manier van basisch kanaalwater de oorzaak zijn voor het optreden van die planten of zou bemesting met kalk in vroegere tijden een gunstig milieu voor de planten geschapen hebben? Het heidelandschap is een open terrein met veel afwisseling: heide, duinen, vennen met hier en daar vliegdennen en berken. Aan de randen van dit geheel zijn er enkele kleine naaldhoutbossen.

Als belangrijke broedvogels treffen we er aan: boomleeuwrik, grutto, korhoen, wintertaling en wulp. De holenduif broedt er in de konijnenholen welke overal voorkomen. In de naaldhoutbossen broedt de nachtzwaluw, in de volksmond ook wel geitemelker genoemd. Op zomeravonden is het geratel tot ver hoorbaar.

Tot 1962 was de klapekster hier nog broedvogel. Nu kan men deze soort nog als wintergast waarnemen.

De duinpieper is er broedvogel geweest tot 1963. Er hebben in 1961 zelfs drie koppels, op nauwelijks 100 m van elkaar genesteld. Sindsdien is deze zeer zeldzame soort verdwenen. De tapuit heeft tot 1973 in dit heidecomplex regelmatig gebroed. Nu is deze er jaarlijks nog doortrekker.

Aan de rand van de heide heeft tot 1972 de tureluur genesteld. Geregeld ziet men er deze vogel als doortrekker. Teveel bezoek is wellicht de oorzaak van zijn verdwijnen. Als eerder toevallige broedvogel is de zwarte stern vermeldenswaard. In 1970 broedde deze op het Kraayeven.

## 2. De Dommelvallei is een halfopen tot plaatselijk gesloten beemdlandschap

Er komen overwegend weiden voor afgewisseld met aanplantingen van loofhout (populieren). Rietvelden worden aangetroffen op veenformaties. Kunstmatig gegraven vijvers met weekendverblijven liggen ten westen van de Dommel. Het rechte trekken van de Dommel



Koningsvaren (*Osmunda regalis*). Hageven. (Foto A. Flausch)

heeft de waterstand verlaagd. Ten oosten van de Dommel komen kulturen voor met akkers, weiden, of populieraanplantingen. De kensoorten van waterrijke plekken, planten van voedselrijke moerassen, van waterkanten, van aanspoelgordels langs rivieren en van natte graslanden zijn in verhouding tot de rest zeer belangrijk. We citeren : akkerkers, kalmoes, pinksterbloem (*palustris*), pluimzegge, galigaan, waterkers, gele waterkers, mattenbies, waterereprijs (moerassen en waterkanten), barbarakruid, groothoefblad, poelruit (aanspoelgordels), zenegroen, vrouwenmantel, herfsttijloos, rietorchis, adderwortel (nat grasland), als voornaamste vertegenwoordigers. Zij groeien in en rond de Dommel zelf en in de vallei met weilanden (hooilanden) en met populieraanplantingen. Deze laatste bevatten een niet onbelangrijk aantal bosplanten met name de koningsvaren, bloedzuring, keverorchis, slanke sleutelbloem, vogelkers, speenkruid, waarbij men slechts een kleine greep doet uit het groot soortenaantal. Ten westen van de Dommel komt een riet- en vijverzone voor welke zeer nauw aansluit bij het heidelandschap, ten zuiden hiervan ligt een

verkommerd stuk dat praktisch onbegroeid is. Dode struiken, vooral els met hier en daar een pol pijpestrootje groeien er op een vochtige veenbodem. Misschien is deze woestenij een gevolg van de emissie van schadelijke chemische produkten van de zinkfabriek van Overpelt. Te midden van veenafzettingen en vochtige tot zeer vochtige zandgronden kronkelt de Dommel van het zuiden naar het noorden. Ten oosten van de rivier zijn er hoofdzakelijk weilanden en populieraanplantingen. Ten westen van de Dommel vinden we ruige vegetaties met riet en gegraven vijvers. Talrijke sloten en grachten doorsnijden dit halfopen landschap dat, een hoge ornitologische waarde bezit, uitgezonderd de intensieve akkerlanden en de zone met de weekendverblijven.

Vele moeras- en watervogels, zangvogels, prooi-vogels en uilen vinden er een geschikte nestgelegenheid : blauwborst, dodaars, wilde eend, rietgors, kleine karekiet, meerkoet, roerdomp, waterral, ijsvogel, bosrietzanger, rietzanger, boomkruiper, braamsluiper, goudhaantje, gele kwik, nachtegaal, gekraagde roodstaart, grote bonte specht, roodborsttapuit, wielewaal, grauwe klauwier, buizerd, bruine kiekendief, boomvalk, torenvalk, wespndief, ransuil en steenuil.

De blauwborst heeft als moerasvogel een grote dichtheid. Meer dan 15 koppels broeden hier jaarlijks. Op de grote vijver broeden meerkoet, kleine karekiet, dodaars, roerdomp, waterral, bruine kiekendief. Tot 1965 heeft de grauwe kiekendief hier gebreed. Na de aanleg van de weg dwars doorheen het reservaat aan het Lommelsschoor is deze zeer zeldzame en schuwe vogel verdwenen. De steile randen van de Dommel bieden ook nestgelegenheid aan de kleurrijke ijsvogel.

Overall in de weilanden treft men de Kievit aan. Ook de wulp, grutto, tureluur e.a. steltlopers komen hier pleisteren en voedsel zoeken. De gele kwik vindt hier ook een geschikte nestplaats. Van de uilen is de ransuil het best vertegenwoordigd; de steenuil is er eveneens broedvogel. De vallei herbergt ook een merkwaardig prooivogelbestand met boomvalk, torenvalk, buizerd en wespndief. De draaihals bracht er negen jongen groot in 1966.

### 3. Het kultuurlandschapsgebied ten westen van de Dommel

Het is een vlak, grootmazig landbouwgebied, verdeeld in grote percelen, waarvan de kavelgrenzen begroeid zijn met heesterachtige houtwallen.

Dit gebied dat vroeger ( $\pm$  1775) als heide werd aangeduid is in de eerste helft van de XX<sup>ste</sup> eeuw bevloeid geworden en met populieren beplant. Recente verontreinigingen door zware metalen en het minder toepassen van de bevloeiingstechnieken waren er de oorzaak van dat de bomen stierven. Het is nu als akkerland in gebruik.

In het akker- of weiland komen de normale, banale soorten voor. Er zijn geen speciale vermeldingen. En-

kele aangevoerde soorten met o.a. de basterdganzevoet als uitschieter, werden op 4 augustus 1976 aan de in aanbouw zijnde brug gevonden. Het is een van de zogenaamde autostrade- of beschavingssoorten welke de mens in zijn activiteiten volgt.

Drie gebieden laten zich duidelijk onderscheiden in het kultuurlandschap :

a) *Het akkergebied ten westen van de Dommel*

Wegens de intensieve landbouw is de soortenrijkdom vrij gering : gele kwik, patrijs, kievit en veldleeuwerik zijn de voornaamste soorten. In 1964 was de kwartel, n.l. drie koppels, hier nog algemeen broedvogel. Chemische bestrijdingsmiddelen in de landbouw hebben deze soort ook hier volledig doen verdwijnen.

b) *Het landbouwgebied ten oosten van de Dommelvallei*

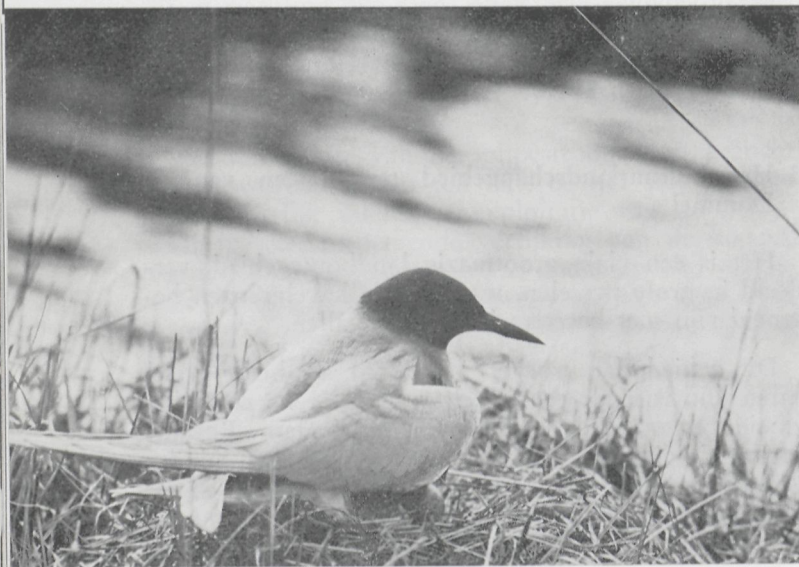
In hoofdzaak komen hier grasweiden voor met hier en daar kanadapopulieren, hagen, sloten en bomenrijen.

De vogelrijkdom is er beduidend groter dan in het akkergebied ten westen van de Dommel : kievit, graspieper, veldleeuwerik, roodborsttapuit, geelgors, blauwborst, grasmus, wielewaal, rietgors, zijn er voorbeelden van.

Rond boerderijen en woningen nestelen witte kwik, turkse tortel, grauwe vliegenvanger en zwarte roodstaart.

c) *Het weidegebied van Turfheide, Platte Heide en Buitenheide*

Dit is een uitzonderlijk mooi landschap, doorsneden met talrijke sloten. Verspreid hierin liggen enkele



De zwarte stern (*Chlidonias nigra*) broedt zijn eieren uit op een vlottend nest. (Foto H. Lehaen)

naaldhoutbossen en vennen. In het grootste gedeelte komt geen enkele woning voor. Het is dan ook niet te verwonderen dat in deze oase van rust talrijke en zeldzame vogels komen broeden, pleisteren of fougageren. Landbouw en natuur vullen hier elkaar volkomen aan. Als broedvogels zijn er : blauwborst, braamsluiper, holenduif, rietgors, grutto, kievit, gele kwik, boomleeuwerik, nachtegaal, boom- en graspieper, scholekster, watersnip, roodborsttapuit, rans- en steenuil, boom- en torenvalk, wielewaal, wulp, ijsvogel, bosrietzanger en rietzanger.

Op het Turfven broedt de roerdomp vlakbij woningen. Zelfs de scholekster, een vogel van vooral slikken en schorren, broedt hier elk jaar. Deze opvallende, zwart-wit gekleurde steltloper met orangerode dolksnavel, nestelt sporadisch aan de noordgrens van de provincie. Ook komen verschillende soorten prooi-vogels hier jagen. Speciaal te vermelden is de havik, welke men regelmatig ziet; deze soort broedt namelijk over de grens.

#### 4. Kultuurbossen inclusief de Vloeiweiden

De oorspronkelijke heidevegetatie en de duinen aan het kanaal zijn vervangen door vloeiweiden en in de droogste delen door naaldhout. Om de droge zure Kempense zandgronden te verbeteren voor de landbouw werd midden de XIX<sup>e</sup> eeuw een irrigatiesysteem uitgedokterd. Daarmee trachtte men ook landbouwers uit beide Vlaanderen aan te trekken om de gronden in de barre Kempen meer productief te maken. Vermoedelijk vertolkt de benaming « Lommelkolonie » de intenties van de provinciale instanties.

Het bevoeiingssysteem was in dat vlakke land vrij gesofisticeerd. Een hoofdgracht bracht water van het Kempisch kanaal, dat gegraven was rond 1846, naar de arme gronden. Via talrijke zijarmen werd het water naar de percelen aangevoerd. Een ander systeem zorgde voor de afvoer van het overtollige water. Mogelijkerwijze werden de weiden ingezaaid met graszaad dat afkomstig was van de Alpen. Dit zou de aanwezigheid van de crocus, bergklokje (*Campanula rhomboidalis*) en slangelook in de Lommelse wateringten kunnen verklaren.

Het kanaalwater dat afkomstig is van het Maas-Scheldekanaal reageert basisch (op 24 oktober 1977 werd een pH van 7,45 gemeten).

Het is daarom gemakkelijk te begrijpen dat er onder invloed van die alkalische vloeistof een hele reeks overgangstoestanden in de zure bodems zullen voorkomen. Dit brengt dan weer een grote variatie aan flora en later ook fauna met zich mee.

Vlak voor de oorlog ( $\pm$  1939) stopte men met het irrigatiesysteem. Hierdoor werden talrijke percelen droger en mede door de zinkemissie stierven de bomen langzaam af. Nu bedekken akkers een groot gedeelte van de oude wateringten, die dus ongeveer 80 jaar dienst deden.



*Cladium mariscus*, een zeer zeldzame Cypergrassoort. Zie ook blz. 13. (Foto H. Lehaen)

Het geheel, inclusief het kleine duingebied, zal door de aanleg van de A24 in grote mate vernield worden.

#### 5. Geëgaliseerd jong-ontginningsgebied met woeste gronden (wateringen aan het Kempisch kanaal)

Deze zone komt op de Ferraris-kaart voor als een moerassig gebied. Vochtige heidevelden en enkele kultuurbossen bedekten in de vorige eeuw en in het recentere verleden deze vochtige gebieden. Door luchtcontaminatie, door overheersende zuidwesten-winden verspreid, werd het gebied langzaam vergiftigd. Als gevolg hiervan ontstond een savannelandschap met hier en daar wat groen dat evenwel slechts met moeite is waar te nemen. Enkel in het water van de hoofdgrachten die oorspronkelijk het gebied bevoelden is nog een vrij rijke watervegetatie getuigenis van de oorspronkelijke rijkdom.

De laatste jaren ontstonden in dit verkommerd gebied enorme waterplassen na zandontginning.

Dit terrein, met open landschapskarakter, fungeert als pleister- en voedselgebied voor wulp, grutto, buizerd, boom- en torenvalk, wespendif, bruine kiekendif, ransuil en klapekster. In een kleine rietformatie bracht de bruine kiekendif in 1977 vier jongen groot.

#### 6. Kultuurlandschap ten oosten van de Dommel

Tussen de Dommel en de Grote Heide, in het oosten, is het vroegere heideland (Ferrariskaart) vervangen door weiden. Het oorspronkelijke akkerlandschap met van oudsher opgeplagde gronden is nog altijd als akkerbouw in gebruik. Verder naar het oosten wordt het uitzicht van het landschap bepaald door naaldhoutaanplantingen.

#### 7. Jonge ontginningszone

Deze ligt in het westelijk deel van de beschouwde zone. Ze is gekenmerkt door grote percelen waarop extensieve akkerbouw wordt bedreven. Langs het afwateringskanaal is de ontginning en de hiermede gepaard gaande egalisatie, ouder. Het landschappelijk uitzicht is open, maar wordt begrensd door de bossen van landschap « kultuurbossen inclusief de Vloeiweiden ».

#### 8. Het geëgaliseerd jong-ontginningsgebied met extensieve landbouw

Ongeveer twintig jaar geleden, rond 1960 werd dit duingebied geëgaliseerd en als akkerland ontgonnen, n.l. maïskultuur.

### DANKBETUIGINGEN

Een dankwoord voor de bereidwillige hulp voor het Hageven-reservaat wil ik speciaal richten tot :

- LISEC voor hun uitgebreide studie over het Hageven-reservaat;
- de provincie Limburg voor de aankoop van 35 ha natuurgebied en voor de hulp bij de beheerswerken (zeven werkkrachten Plan Spitaels);
- Metallurgie Hoboken-Overpelt voor de toevoer van water en het herstellen van de vloeiveiden ten oosten van de autoroute A24;
- alle leden van de Wielewaal en Wielewaal-Jongeren Noord-Limburg voor de uitvoering van regelmatige beheerswerken;
- alle leden van de Ornitologische Werkgroep 4 Neerpelt voor uitvoering van regelmatige beheerswerken en voor het leiden van verschillende wandelingen;
- aan de beëdigde wachter Jaak Vanhout, die het niet altijd gemakkelijk heeft bij het beoefenen van zijn pro Deo optreden, zowel in de zomer als in de winter, en dit reeds gedurende 18 jaren.