

LITERATUUR

- BROCHARD, C. & G.C. CADÉE, 2005. Tropische drijfzaden van de Nederlandse kust. *Tabellenserie Strandwerkgemeenschap* 30: 1-66.
- Cadée, G.C., 1997. The human factor in tropical drift fruits and seeds from the Dutch Coast. *Newsletter The Drifting Seed* 3(2): 3-4.
- GUNN, C.R. & J.V. DENNIS, 1976. *World Guide to Tropical Drift Seeds and Fruits*. Demeter Press, New York, 240 p. (reprinted 1999, Krieger Publishing, Malabar, Florida).
- GUPPY, H.B., 1906. *Observations of a naturalist in the Pacific between 1896 and 1899. Vol. 2. Plant dispersal*. MacMillan, New York. 627 p.
- NELSON, C.E., 2000. Sea Beans and Nickar Nuts. *Bot. Soc. Brit. Isles Handbook no 10*: 1-156. London.
- NOVAK, B. & B. SCHULZ, 1999. *Tropische vruchten*. Tirion, Baarn. 240 p.
- PERRY, E.L. & J.V. DENNIS, 2003. *Sea-beans from the Tropics*. Krieger Publishing, Malabar, Florida, 232 p.

Adressen van de auteurs:
gerhard.cadee@nioz.nl

Wim Kruiswijk: Nieuwstraat 74, 2942 VN Zandvoort

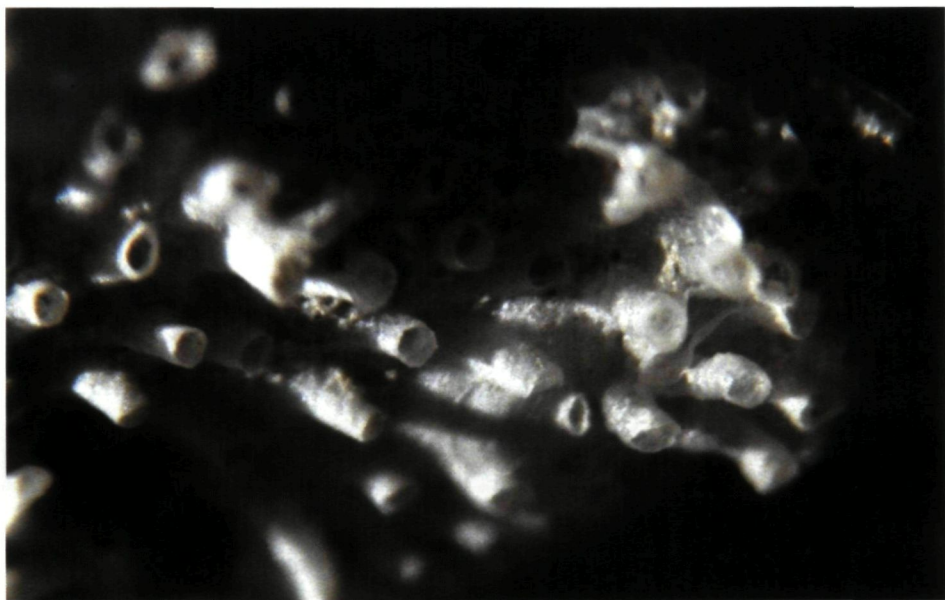
TUBULIPORA APERTA HARMER, 1898 (BRYOZOA, CYCLOSTOMATA) AANGESPOELD IN NEDERLAND 281019
HANS DE BLAUWE & RIEN DE RUIJTER

Op 21 april 2015 vond tweede auteur een zwart, plastic, bodemloos emmertje op het strandje bij de camping Scheldeoord bij de hoek van Baarland in de Westerschelde. Het emmertje is van het type dat gebruikt wordt als ingang van krabbenfuiken of om wulken te vangen. Vermoedelijk is het afkomstig van de Franse of Engelse kust en heeft het na een lange reis over de zeebodem Nederland bereikt. Tijdens de lange tijd die het emmertje in het water doorbracht, hebben zich heel wat mosdierkolonies erop gevestigd. Op een klein fragment van de emmer, opgestuurd naar de eerste auteur, bevinden zich volgende soorten: *Reptadeonella violacea*, *Disporella hispida*, *Porella concinna* en *Tubulipora aperta* (fig. 1).

De laatste soort is niet opgenomen in het determinatiewerk voor de België en Nederland (De Blauwe, 2009) omdat dit nu de eerste determineerbare vondst betreft. Door de soortensamenstelling is het zeer onwaarschijnlijk,

zelfs eerder uitgesloten, dat de kolonies zich in Nederlandse wateren op het plastic hebben gevestigd.

Tubulipora is een genus uit de Cyclostomata; dit zijn mosdiertjes waarvan het omhulsel cilindervormig is. Soorten uit dit genus hebben vaak een licht violette kleur, de buisvormige zoidenuiteinden (peristomen) zijn vaak in rijtjes als panfluiten aaneengegroeid, bij andere soorten staan ze los van elkaar. Voor een zekere determinatie is de aanwezigheid van een gonozoidenopening vereist omdat deze typisch is voor de soort.



Figuur 1: *Tubulipora aperta* met rechts op de foto de 8-vormige trechter tussen twee pijpjes (foto: R. de Ruijter).

Bij ons spoelen twee soorten vaak aan. *Tubulipora liliacea* heeft de typische panfluiten, is vaak violet van kleur en de gonozoidenopening is afgedekt door een neerwaarts gebogen kap. *Tubulipora lobifera* heeft dik verkalkte peristomen die vaak onderaan samengroeien maar bovenaan los van elkaar staan. Gonozoiden zijn bij deze soort onopvallend en de opening is opgericht trechtersvormig met gevouwen rand, maar nog niet in ons gebied gevonden.

Nu kunnen we met zekerheid een derde soort aan de Nederlandse lijst toevoegen omdat de gonozoidenopening aanwezig is. De kolonie doet in

eerste instantie denken aan *Eurystrotos compacta* omdat de peristomen dun zijn en los staan van elkaar, de gonozoïde is opvallend gezwollen en de kolonie vormt eveneens een dunne, gelobde korst op het substraat. Opvallendste verschil is de gonozoidenopening: bij *Eurystrotos compacta* is de opening rond, op een kort buisje, bij *Tubulipora aperta* vormt de opening een geplooide trechter, gewrongen tussen twee peristomen, die naar boven opent.

De aangespoelde kolonie heeft twee gonozoiden, op beide staat een dichtgeknepen opening, vermoedelijk van een afgebroken gonozoidenopening en tussen twee peristomen zit bij één gonozoïde een onbeschadigde trechtervormige opening. Dit is rechts op fig. 1 met enige moeite te ontwaren.

Tubulipora's zijn vaak niet te determineren. Vele kolonies hebben op het ogenblik van de vondst nog geen gonozoiden ontwikkeld en is er dus geen kenmerkende gonozoidenopening. Tijdens de reis naar het strand raken de kolonies vaak beschadigd, waardoor bepaalde kenmerken verloren gaan. Kolonies die bescherming krijgen van harde opstaande boorden, of die binnen holle voorwerpen groeien, zijn meestal heel goed gewaard gebleven en vormen echte pareltjes voor het oog.

LITERATUUR

DE BLAUWE, H., 2009. *Mosdiertjes van de Zuidelijke bocht van de Noordzee: Determinatiewerk voor België en Nederland*. Vlaams Instituut voor de Zee (VLIZ), Oostende. 445 pp.

Adressen van de schrijvers:

Hans De Blauwe: deblauwehans@hotmail.com

Rien de Ruijter: rien-tien@ziggo.nl

EXCURSIES 2015 STRANDWERK GROEP ALKMAAR

Zondag 15 november: IJmuiden, strand zuidpier, 12.00-14.00 uur (laagwater om 13.45 uur). Vertrek Alkmaar 11.15 uur.

Zondag 13 december: Huisduinen (bij Noyal Wiedus), 13.00-15.00 uur (laagwater om 14.30 uur). Vertrek Alkmaar 12.00 uur.

Voor alle excursie geldt: verzamelen bij station Alkmaar-Noord, ingang oostzijde. Aanmelden bij Henk Witte (witte43@gmail.com).