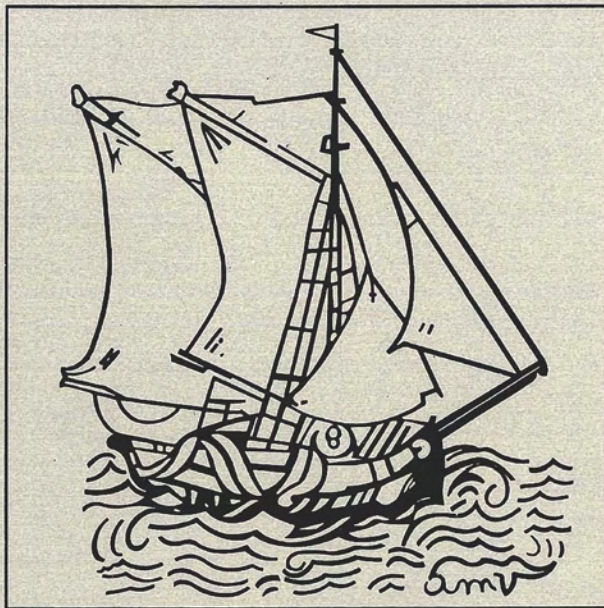


EEN MAAND  
NATIONAAL VISSERIJMUSEUM  
TE BRUSSEL



4 tot 31 oktober van 10 tot 17 uur zaterdag en zondag uitgezonderd

**NATIONALE LOTERIJ,**  
Loksumstraat 5 - 1000 BRUSSEL

# INHOUD

Woord vooraf .....	2
Inleiding .....	3
Houten vaartuigen.....	4
Schip van Brugge .....	5
Zeeuwse Kog .....	6
Dogger .....	6
Vishoeker .....	6
Hoekerbuis.....	6
Haringbuis.....	7
Jager.....	7
Pannepot.....	8
Heistsche schuit .....	8
Oostendse Schuit .....	8
Hoogaars .....	8
Sloep.....	9
Ijslandvaarder .....	9
Smack .....	9
Het Schipje.....	9
Schover .....	10
Bokkevisser .....	10
Garnaalboot.....	10
Metalen vaartuigen .....	11
Stoomtreiler .....	12
Motortreiler.....	12
Klipper .....	12
Voorwerpen .....	13

# WOORD VOORAF



Het is mij een onverholen genoegen om vandaag, in de lokalen van de Nationale Loterij, het visserijmuseum van Oostduinkerke te begroeten.

De zeevisserij is trouwens een van die beroepen, die steeds tot de verbeelding van de mens heeft gesproken. Het zware, riskante werk van de visser heeft sporen nagelaten. Die sporen werden verzameld, bewaard, gebundeld en is een lang verhaal geworden van de visser en zijn omgeving, zijn hard labeur op zee en de uitstraling ervan tot allen die met «het Visje» hun brood moesten verdienen.

Ik geloof dat het de moeite loont het publiek nader kennis te laten maken met de visserij in object en beeld.

Ik dank van harte de heren burgemeester en schepenen van Koksijde voor de inspanning, om van deze tentoonstelling een enige belevenis te hebben gemaakt.

Na de glasnijverheid uit Henegouwen en de kolenmijnen uit Limburg ben ik thans overtuigd dat ook deze tentoonstelling zal bijdragen tot beter wederzijds begrip.

De bezoeker zal dit initiatief weten te waarderen.

A. WIAMS,  
Administrateur-Generaal.

---

# INLEIDING



Een museum dat zich verplaatst is een niet alledaagse gebeurtenis. Vooral wanneer het gaat om het visserijmuseum, dat niet alleen een verzameling van zeldzame stukken herbergt, doch tevens de aandacht opeist voor een nijverheidstak, gesensibiliseerd door een lange en bewogen geschiedenis.

Ik ben de Nationale Loterij dankbaar mij de gelegenheid te hebben geboden om aan het groot publiek, van de hoofdstad en er ver buiten, te tonen wat ons museum aan draagkracht bezit.

Het is een uniek museum omdat het de herinnering aan de evolutie van een noeste arbeid, aan een geschiedenis geschreven met tranen van verdriet en van vreugde, levendig houdt en bewaart voor de toekomst.

Ik ben overtuigd dat de bezoeker, slenterend van de ene herinnering tot de volgende verbazing, de tentoonstelling zal verlaten met een menselijker kijk op het leven van de visser en met grotere eerbied voor de betekenis van zijn bijdrage tot onze welvaart.

De bezoeker die aan de kust verblijft is steeds welkom in het museum te Oostduinkerke.

In afwachting dank ik u voor uw bezoek aan de tentoonstelling van vandaag.

Henri DEWULF.  
Burgemeester van Koksijde.

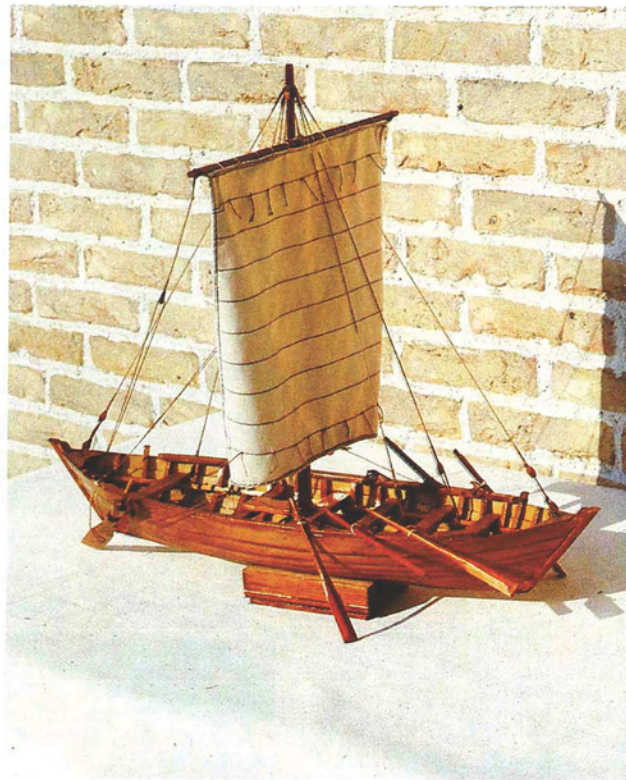
# HOUTEN VAARTUIGEN

Vanzelfsprekend zijn er verscheidene soorten schepen. Op een bepaald ogenblik ging men zelfs belastingen heffen op de vaartuigen. Toen uitsluitend geroeid werd was dit eenvoudig. Aanvankelijk betaalde men naargelang het aantal banken voor roeiers, later naar het aantal dekbalken. De vaartuigen werden toen volgens deze criteria ingedeeld.

In de vijftiende eeuw ontstonden verscheidene vismethodes en de schepen werden ingedeeld volgens model en aard van visvangst: hoekers, haringbuizen, makreelvaarders, doggers, enz.

Na intrede van de karveelbouw werden de schepen eveneens ingedeeld volgens klinkwerk of karveelbouw. Zo spreekt men bijvoorbeeld van een haringbuis voor een overnaads gebouwd schip terwijl een grotere, karveelbuis werd genoemd.

Rond 1927 leidde het verdwijnen van de zeilvaartuigen tot het indelen naar drijfkracht.



*Schip van Brugge  
Modelbouwers:  
Sijnaeve A.*

Een voorloper. Het schip van Brugge werd in 1899 ontdekt tijdens graafwerken aan de Brugse haven. Een vaartuig dat reeds voor het jaar 1000 op ruime schaal werd gebruikt voor visvangst en kleine vracht. Een van de oudste schepen waarover gegevens bestaan.



*Zeeuwse Kog  
Modelbouwers:  
Desnerck G./Vermootte M.*



*Dogger  
Modelbouwer:  
Spotbeen K.*



*Vishoeker  
Modelbouwers:  
Desnerck G./Vermootte M.*



*Hoekerbuis  
Modelbouwers:  
Pylser D./Vermootte M.*



*Haringbuis*  
*Modelbouwers:*  
*Desnerck G./Vermootte M.*



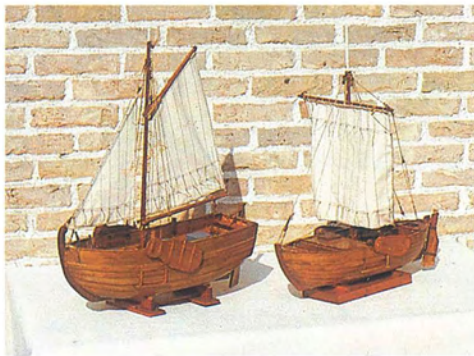
*Jager*  
*Modelbouwers:*  
*Desnerck G./Vermootte M.*



*Pannepot  
Modelbouwers:  
Pylser D./Vermootte M.*



*Heistsche schuit  
Modelbouwer:  
Cockuyt L.*



*Oostendse Schuit 1700 (links)  
Modelbouwers:  
Desnerck G./Vermootte M.  
Oostendse Schuit 1600 (rechts)  
Modelbouwer:  
Desnerck G.*



*Hoogaars  
Modelbouwer:  
Spotbeen K.*



*Sloep*  
Modelbouwers:  
Desnerck G./Vermootte M.



*Ijslandvaarder*  
Modelbouwers:  
Desnerck G./Vermootte M.



*Smack*  
Modelbouwers:  
Desnerck G./Vermootte M.



*Het Schipje*  
Modelbouwers:  
Desnerck G./Vermootte M.



*Schover  
Modelbouwer:  
Spotbeen K.*



*Bokkevisser  
Modelbouwer:  
Dedrie J.*



*Garnaalboot  
Modelbouwer:  
Desnerck G.*

# METALEN VAARTUIGEN

Met het in gebruik nemen van stoomtreilers werden meer en meer ijzeren of stalen vaartuigen gebouwd die gedeeltelijk de houten schepen verdrongen. De voordelen van de ijzeren of stalen vaartuigen zijn:

- lichter in gewicht;
- grotere laadruimte;
- gemakkelijk te onderhouden;
- grotere weerstand;
- minder gevoelig voor slecht weer;
- goedkoper dan houtconstructies.

De woordenschat voor het omschrijven van de houtconstructies wordt in ruime mate door de metaalconstructie overgenomen.



*Stoomtreiler  
Modelbouwer:  
Desnerck G.*



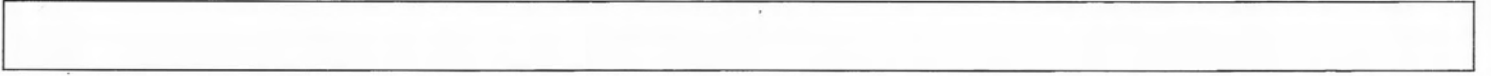
*Motortreiler  
Modelbouwers:  
Desnerck G./Vermootte M.*



*Klipper  
Modelbouwers:  
Desnerck G./Vermootte M.*

# VOORWERPEN

AVEGAAR	1	SCHROEPER	31	GARNALEN	61
HANDTIJER	2	KLINKHAMER	32	SCHOL	62
KALFAATIJZER	3	KALFAATBAK	33	AMMONIET	63
GROTE SCHAAF	4	MASTHOEPEL	34	KLEDERDRACHT	
KORTE SCHAAF	5	SMEEDTANG	35	VISSER/VISSERIN	64
KERFZAAG	6	ROMP	36	SCHILDERIJ ARTAN	
DUBBELBLOK	7	ST JOZEFZAAG	37	«ZEEZICHT»	65
BOOTKLAMP	8	KROONZAAG	38	SCHILDERIJ ARTAN	
SNIJMES	9	FAKKELBUS	39	«SCHUIT»	66
MASTTOP	10	HOOSSCHOP	40	SCHILDERIJ FARAZIJN	
BOOR	11	PAANDER, PLUNJEZAK	41	«GARNAALVISSER»	67
KLEEDKUIL	12	LOGSCHUITJE	42	BEELDHOUWERK	
DIEPLOOD	13	LOG	43	FLORIZOONE	68
RUIMLAMP	14	STOOTKORF	44	BRONS «MAN EN VROUW	
MISTHOORN	15	STRANDVISMETHODE	45	VISSER» FLORIZOONE	69
VISZEEF	16	REDDINGPOGING	46		
LEPELBOOR	17	WERF	47		
KALFAATHAMER	18	VISSERSHUIS	48		
SCHAAF	19	WERF	49		
BOOMZAAG	20	GARNAALVISSER TE PAARD	50		
ENKELBLOK	21	VERBANDKISTJE	51		
KINNEBAKSBLOK	22	VISMIJN	52		
JUFFERBLOK	23	VISMARKT	53		
SPOKSCHAAF	24	VISSERVROUWEN	54		
STOPPE	25	KRUIK	55		
MASTKLOOT	26	STENEN POT	56		
KRUIKLAMP-KRUISLAMP	27	VLAAMSE BANKEN	57		
LOGROL	28	NOORDZEE	58		
KARNAVALLUCHTER	29	HARING	59		
ROEPER-SPREEKHOORN	30	WIJTING	60		



Deze tentoonstelling werd gerealiseerd met de medewerking van:

- Philips (tv-muur);
- Modelbouwersclub De Dissel;
- NMBS;
- Het Hoger Rijksinstituut voor Tuinbouw van Melle;
- M.D.A.L.T.P.