

BOUWKUNDIG ERFGOED OOSTENDE

deel I INLEIDING

Sedert meer dan 30 jaar rijst er overal nieuwbouw op in Oostende, waaraan uiteraard de afbraak van bestaande gebouwen vooraf gaat. Stilaan is men gaan beseffen dat ook zeer waardevolle architectuur onder de slopershamer gevallen is. Vooraleer het te laat is, was het nodig eens te bekijken wat er nog rest van de Belle Epoque.

Wat ging vooraf aan deze bloeitijd ?

Bij het verkrijgen van het statuut van "Vrijhaven", in 1781, telde Oostende zowat 6000 inwoners, waaronder een 2000-tal vreemdelingen (een derde van de bevolking !). We troffen er Engelsen, Fransen, Hollanders en Israëlieten aan, die de stad een zeer kosmopolitisch aanzicht verleenden. Gezien het meestal rijkelui waren, groeide het mondaine en kulturele leven.

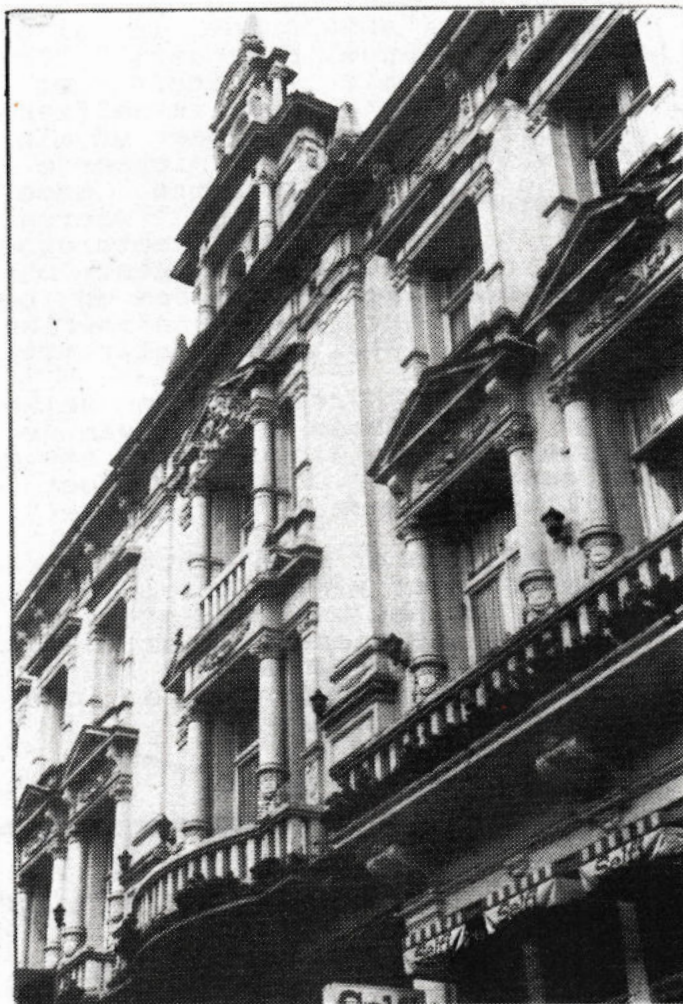
Net voor 1790 rijst het eerste theater uit de grond en ontstaat de eerste 'cercle littéraire'. Het hotelwezen zorgt voor een degelijk onderkomen.

Naast de scheepvaart en de visvangst ontdekt men de heilzame werking van de zee. Reeds in 1780 verschijnen de eerste badkarren op het Klein Strand en vier jaar later de eerste konsumptietent. De pakketbottendienst zorgt voor de nodige aan- en afvoer van handelaars en toeristen. Later, vanaf 1837, zorgt de trein voor de opening naar het oosten en het zuidoosten van Europa.

Na de Belgische onafhankelijkheid ontdoet Oostende zich, door het ontmantelingsdekreet van maart 1865, van de vestingen. Deze slopingswerken hebben meer dan 10 jaar geduurd. De drang naar bouwruimte was zo groot dat reeds voordien in de strook tussen de Van Iseghemlaan en de zeedijk houten paviljoenen opgetrokken werden, waaronder het eerste "Pavillon royal" en het eerste Casino. Diezelfde strook wordt door de staat in 1874 in exclusieve concessie gegeven aan een maatschappij die overgaat tot de verkaveling van alle gronden van de uitgestrekte vestingen rond de stad.

Dit opent de weg naar een niet in te tomen stadsontwikkeling.

Leopold II, jong dynamisch vorst van 30 jaar en pas op de troon sinds 1865, mobiliseert de financiële wereld van Brussel en Luik. Hij stuurt een aantal architecten over de plas naar Brighton, Hastings en Eastborne en neemt een urbanist onder de arm. Zo wordt Oostende herschapen tot één groot bouwterrein, zowel in de



Vlaanderenstr. - ingang Ensorgaanderij.
Neo-Renaissance - 1902

binnenstad als in het randgebied. Zo drukte Leopold II gedurende zowat 40 jaar zijn stempel op een nieuw en vernieuwd Oostende.

De toevloed van rijke burgers en hun architecten bracht allerlei bouwstijlen mee, gaande van neo-classicistische stijl tot de specifieke nieuwe strekking, de "Art Nouveau".

De eerste wereldoorlog onderbrak de bouwdruk, maar na 1918 wordt de trend verder gezet en wordt aangesloten met de "Art déco" van de jaren '20.

Toch beroepen velen zich nog op de klassieke bouwstijl en schrikken ze er dus niet voor terug verschillende bouwstijlen te mixen, waaruit het bekende eclecticisme spruit (bv. de Villa Maritza op de zeedijk). Ook gekke dingen hebben succes, zoals een soort romantisme van bv. cafés in een frivole mantel gehuld (de Châtelet).

In de "Golden sixties" komt Oostende voor de tweede maal in de belangstelling van de financiële wereld en zijn aanhang van bouwpromotoren. Het demokratiseringsproces, de sociale ontwikkeling ten voordele van steeds meer mensen, de verhoogde mobiliteit door de modernisering van de verkeerswegen, kortom de algemene welvaart, verhogen de explosie van het toerisme. Vraag en aanbod wisselen elkaar af in de immobilieënsector. Van strategisch militair belang is Oostende uitgegroeid tot een stad in bestendig beleg en beleggingen vanuit de zakenwereld.

Wat oorlogen niet vermochten, hebben die machten wel veroorzaakt : namelijk de blinde kaalslag en de teloorgang van belangrijk bouwkundig erfgoed, met in de plaats daarvan banale, opdringerige business-architectuur, waarachter veelal konijnehokken schuilen en waar het financieel rendement voorrang heeft op de woonkwaliteit.

Opeenvolgende stadsbestuurders van alle geuren en kleuren hebben op deze desastreuze gang van zaken geen vat gekregen. Integendeel. Zo werd o.a. het Bijzonder Plan van Aanleg steevast aangepast aan de eisen van de spekulanten, door gebrek aan een gedegen, overzichtelijke ruimtelijke ordening. Erger nog. Ze namen zelfs het initiatief tot het opstarten van megalomane projecten op de plaats van waardevolle kulturele infrastructuur, zoals geschied is met de stadsschouwburg en met wat er in de plaats is gekomen.

Een aantal van deze monsterprojecten kregen geen grond onder de voeten dankzij de akties van wakkere burgers en hun kulturele verenigingen.



Kapellestraat 72B
"Art Nouveau"

Zo zei Prof. Jan Tanghe in 1988 o.a. : "... het grote probleem waarmee Oostende vandaag geconfronteerd wordt, ligt in de verdwijning van het speelse, aantrekkelijke voorkomen van destijds. Ze heeft haar frivool kleed uitgetrokken, maar jammerlijk vervangen door de banale rok van de naamloze business-architectuur." Hij konkludeerde : "Oostende moet zich terug op alle vlakken, zoals in de 19de eeuw, aantrekkelijk maken. Zij moet haar overblijvend patrimonium, haar frivole leefsfeer in eer herstellen en eigentijds maken. Zij moet terug uniek worden en haar banaliteit afleggen. Zij moet kiezen tussen kwantiteit en kwaliteit. Zij moet, zoals destijds met Leopold II, royale eisen stellen en alleen maar opteren voor het allerbeste. Zij moet zich een uniek imago opbouwen."

Het is effectief mogelijk dit imago op te vijzelen vanuit het stedelijk beleid, een halt toe te roepen aan al die banaliteiten die de stad verstikken en het woonkader van ons dagelijks bestaan te vrijwaren, nl. door de aandacht toe te spitsen op die gebouwen die vanaf het einde van vorige eeuw van Oostende een koningin hebben gemaakt.

Christinastraat
ingang
Ensorgaanderij
"Art Deco"



Wat zijn nu die **Art Nouveau** en **Art Déco** ?

In Engeland heerste in de 19de eeuw koningin Victoria die haar naam gegeven heeft aan het Victoriaanse tijdperk. Door imperialisme en kolonialisme was Engeland een industriële welvaartstaat. Klassieke architectuur, geïnspireerd door de Griekse en Romeinse tempelbouw, was een symbool van voornaamheid en prestige. Het is een universeel verschijnsel geweest, waarmee zich ook moderne dictaturen hebben getooid.

In Engeland ontstaat in de tweede helft van de 19de eeuw een dubbele reactie. Enerzijds tegen het weelderig tierend classicisme, anderzijds tegen de banale industriële gebruiksprodukten, die dreigen de kunstambachten te verdrukken. Zo ontstaat de beweging 'Arts and Crafts' (kunst en ambachten), die er voor zorgt dat de strenge rechtlijnigheid plaats maakt voor meer dynamische, lenige en luchtige ar-

chitectuurvormen. Deze nieuwe vormtaal wordt "Modern Style" genoemd. De natuur zorgt voor nieuwe inspiratie.

Harde bouwmaterialen, zoals ijzer en steen, worden kneedbare vegetarische bouwonderdelen die samen in een geordend geheel een speels uitzicht vertonen. Ook het interieur en de meubilering krijgen nieuwe, soepele vormen, want ook de kunstambachten worden in het vernieuwingsproces betrokken (cfr. het werk van architect Victor Horta).

Het luchtige en het frivole wordt verkregen door het veelvoudig gebruik van ivorkleurige, rode, groene en blauwe glazuurplakketten en decoratieve majolikatégels, zowel buiten als binnen.

Horta heeft veel volgelingen. Zo vinden we in Oostende o.a. Charles Pil, die meer dan 50 woningen zal nalaten. Een aantal daarvan zijn eclectisch van opvatting.

Maar uiteindelijk blijkt dat de Art Nouveau, zoals de Modern Style in België en Frankrijk wordt genoemd, meer een mode is dan een specifieke bouwstijl, alhoewel door de sterke ontwikkeling van de drukpers, de fotografie en de tijdschriften deze stijl in Europa en Amerika een grote bekendheid verwierf.

De wereldtentoonstelling van 1913 te Gent rekende af met dat slingerend vegetarisme dat uiteindelijk een dure zaak wordt voor de opdrachtgevers en introduceert decoratieve vormen die sterk stylitisch zijn en gaan aanleunen bij geometrische vormen.

Duitsland en Oostenrijk laten hun invloed kennen met de secessiebeweging die een strengere vormtaal hanteert.

Met de "Exposition des arts décoratifs" van 1925 in Parijs wordt definitief de **Art Déco** met zijn meetkundige figuren ingeluid; ook deze figuren worden uitgetekend op basis van bloemen en planten. Ook nu drukt deze stijl door in het interieur en de meubilering, tot zelfs in de haute couture (Coco Chanel). De siermotieven worden steeds in reliëf aangebracht, waardoor de speling van licht en schaduw die vormtaal sterk gaat accentueren.

Vanuit Nederland duikt vanaf 1925 de meest moderne architectuur op, namelijk de "nieuwe zakelijkheid". Koel, strak van lijnen, rationeel krijgt de baksteen een voorname rol te vervullen, zowel door kleur, vorm als baksteenverband. De gekende blok- of kozijnramen blijven in de Nederlandse traditie.



A. Buylstraat 26-34
Architect Pil
"Art Nouveau"

Ontdaan van overtollige, decoratieve protserigheden, maar dikwijls opgesmukt door waardevol beeldhouwwerk, vertonen de gevels koele voornaamheid.

In Oostende bestaan er een aantal merkwaardige gebouwen in die stroming opgevat.

Zo stoppen we op de drempel van het jaar 1940, toen de Oostendse koningin het stilaan liet afweten en de oorlog haar alle glans ontnam.

Kappellestr. 17

Majolicasier-
panelen in

"Art Nouveau"-
stijl.



Met het structuurplan hoopt het stadsbestuur een beleid te kunnen uitstippelen om verdere verloedering te kunnen opvangen en de ontwikkeling van de stad, met zijn 70.000 inwoners en duizenden toeristen, in goede banen te leiden.

(Het is in 1988, en zelfs een stukje vroeger, van start gegaan.)

Daarin zegt de burgemeester ter inleiding : "Het moet een richtplan zijn dat ons helpt het waardevolle in ons patrimonium zoveel mogelijk te behouden en de hiaten op te vullen met nieuwe, eigentijdse, milieu- en kultuurvriendelijke elementen. Daaraan te mogen meewerken is een uitdaging".

Is Oostende op weg opnieuw een koningin te worden ?
Dat is de vraag !

Architect Karel VERBANCK.
april 1991.

(foto's : Marcel Braet)