



# Monumentenzorg en Archeologie in West-Vlaanderen





MONUMENTENWAC  
WEST-VLAANDER

Vivenkapelle  
Parceel van de neogotiek

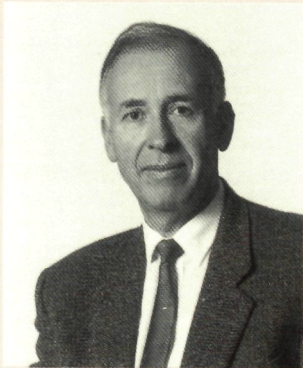


# MONUMENTENZORG EN ARCHEOLOGIE IN WEST-VLAANDEREN

Deze publicatie is een overdruk van het hoofdstuk 4  
van het jaarboek van de Provincie West-vlaanderen, uitgave 1993.

De brochure werd op 10.000 exemplaren gerealiseerd naar aanleiding van de  
**Openmonumentendag op 12 september 1993.**  
Het is een uitgave van de Provincie West-Vlaanderen.

# Monumentaal West-Vlaanderen



*Er is meer dan één motief voorhanden om de monumentenzorg in West-Vlaanderen tot centraal thema te kiezen voor dit jaarboek. Uiteraard is onze provincie rijk aan monumenten en de hoofdstad Brugge is op zich een monument met wereldfaam.*

*Als we dit jaar extra aandacht besteden aan dit thema, dan is het omdat een aantal positieve ontwikkelingen tot een zeker optimisme geleid hebben.*

*Deze ontwikkelingen zijn er niet vanzelf gekomen en er mag zonder overdrijven gesteld worden dat het Bestuur van onze Provincie in meerdere opzichten mede het voortouw nam bij de nieuwe oriëntatie van het beleid.*

*Jarenlang was er weinig reden tot feesten over het monumentenbeleid in Vlaanderen, maar in 1992 heeft de Vlaamse Regering een voorstel van de Provincies goedgekeurd waardoor de hele procedure voor de betoelaging van restauraties aan beschermde gebouwen aanzienlijk eenvoudiger, vlotter en sneller zal verlopen. Niet minder belangrijk is dat de uitbetaling van de toelagen, zowel aan particulieren als aan lokale besturen, voortaan sneller en met voorschotten zal gebeuren.*

*De provinciebesturen worden thans ook van zeer nabij betrokken bij de dossierafhandeling en stellen zich garant voor een vlot verloop.*

*In de Vlaamse begroting 1993 werden de kredieten voor de betoelaging van werken aan beschermde monumenten opgetrokken van 1 miljard tot 1,5 miljard fr. Daarmee kan men weliswaar nog lang niet aan alle dringende noden voldoen, maar het is een aanzienlijke stap in de goede richting. Dit maakt het mogelijk, naast de reeds bestaande restauratietoelagen en premies, ook een onderhoudspremie in te voeren. Dit betekent dat het Vlaams Gewest voor 40 % de kosten voor onderhoudswerken voor zijn rekening neemt, met een minimum van 50.000 fr. en een maximum van 200.000 fr.*

*Eigenaars van beschermde monumenten verwaarlozen al te vaak dit (dure) onderhoud met zeer hoge restauratiekosten als gevolg. Geen behoud zonder onderhoud.*

*De meest tot de verbeelding sprekende nieuwigheid is evenwel de oprichting van de Monumentenwacht. Naar Nederlands voorbeeld werd hiermee in elke Vlaamse provincie gestart, overkoepeld door de v.z.w. Monumentenwacht Vlaanderen, die instaat voor begeleiding en samenwerking. Op 13 september 1992, Monumentendag, werden de monumentenwachters aan het publiek voorgesteld. Ook in West-Vlaanderen is een team van twee monumentenwachters paraat en werden de eerste inspecties reeds uitgevoerd.*

*Deze nieuwe vorm van dienstverlening aan de eigenaars van waardevolle en beschermde gebouwen is een onmisbaar instrument voor een preventiebeleid. Het verkrijgen van een onderhoudspremie zal met zich brengen dat een jaarlijkse inspectie van het monument vereist wordt. Een omvangrijke taak voor de Monumentenwacht.*

*Allemaal positieve ontwikkelingen die passen in een algemene beleidsvisie om voortaan onze monumenten beter te verzorgen en naar waarde te schatten. Het succes van de jaarlijkse monumentendag is zeker niet vreemd aan deze goede ontwikkeling. Het publiek waardeert inspanningen voor de monumenten en dit is de beleidsmensen duidelijk niet ontgaan. Bovendien is de return van de financiële inspanning ook economisch niet onbelangrijk: hoogwaardige tewerkstelling in de bouwnijverheid en opwaardering van het toeristische aanbod (historische steden doen het overal in Europa bijzonder goed). Er vloeien indirect*

*ook heel wat middelen terug naar de overheid via de BTW en de inkomstenbelastingen die er het directe gevolg van zijn.*

*Ik heb al vaak Noord-Amerika bezocht. Hoe mooi de natuur er ook is, telkens valt het mij op hoe schraal de erfenis uit het verleden er is en dit manifesteert zich ook in de algemene cultuur en levenswijze van de Amerikanen. Wij in Europa hebben het grote voorrecht te leven tussen ontelbare stenen getuigen van ons verleden. De geschiedenis is het gebeugen van de mensheid. Om het heden te begrijpen en de toekomst voor te bereiden, moeten wij het verleden kennen.*

*Naast de initiatieven die de Provincie nam om het beleid voor de monumenten structureel te verbeteren en de effectiviteit te verhogen, werden in 1992 meer dan ooit inspanningen gedaan voor het behoud en de restauratie van de monumenten die eigendom zijn of onder de hoede staan van de Provincie. Hierbij denk ik vooral aan de Sint-Salvatorskathedraal, het Groot Seminarie, de bisschoppelijke residentie, het kasteel van Tillegem, de provinciale molens enz. Ook niet te vergeten is de zorg voor heel wat mooie landschappen die wordt gerealiseerd door de aankoop of het in beheer nemen van domeinen die aldus gevrijwaard blijven van aantasting.*

*Onze voorouders hebben zoveel fraaie dingen gebouwd. Wij staan verbaasd over de schoonheid en harmonie van lijnen en vormen waarvoor bouwmeesters met vakmanschap en goede smaak uit het verre verleden verantwoordelijk zijn. Dit kan verklaard worden door het feit dat men vroeger rustig de tijd nam om goede besluiten te nemen en werken uit te voeren.*

*Maar ook vandaag nog beschikken wij over bekwame bouwmeesters met goede smaak. De verhoogde belangstelling voor de schoonheid van de monumenten uit het verleden heeft ook de publieke opinie gunstig beïnvloed. Er wordt opnieuw bewogen gereageerd op beleidskeuzen voor stadsrenovatie, voor een kwalitatief betere ruimtelijke ordening, voor landschapszorg.*

*De monumentenzorg als centraal thema in dit jaarboek zal de lezer duidelijk maken hoeveel inspanningen de Provincie hiervoor doet, wetend dat de Westvlaamse bevolking dit zeker zal waarderen.*

**Fernand Peuteman**

*Gedeputeerde*

*Voorzitter Monumentenwacht West-Vlaanderen*

## WAAROM DE JAARLIJKSE MONUMENTENDAG?

*Op zondag 12 september 1993 zal reeds de vijfde Open Monumentendag plaatsbebben.*

*Met dit initiatief wil men de publieke belangstelling voor ons bouwkundig erfgoed levendig houden, alsook de noodzaak van de bescherming ervan beklemtonen.*

*Dankzij de promotie door de openbare sector en de steun aan privé-comités die zich inzetten voor het behoud van ons patrimonium, kan het behoud ervan wellicht verzekerd blijven.*



*Geduldig file schuiven om monumenten (in Brugge) te bewonderen.*

# Neem ons erfgoed in bescherming

*Vlaanderen bezit veel waardevolle historische gebouwen, oude stadsgezichten, mooie landschappen, kunstvoorwerpen... Waarom moeten we dat erfgoed bewaren? Daar zijn historische redenen voor. Het zijn getuigen van een vroegere cultuur. Ook esthetische en architecturale redenen liggen voor de hand: wie verliest nu graag iets moois? Maar ook psychologische en emotionele redenen moeten er ons toe aanzetten zuinig om te springen met ons erfgoed. Monumenten zijn herkenningspunten in onze omgeving. We hebben ze altijd weten staan. Het zijn onmisbare schakels. Daarom voelen we ons thuis in onze stad of in ons dorp.*

---

## Wetgeving

De waarde van onze monumenten en landschappen is niet aan de aandacht van de Belgische en Vlaamse wetgevers ontsnapt. De Koninklijke Commissie voor Monumenten (KCM) heeft zelfs een eerbiedwaardige leeftijd. Reeds in 1835 werd zij opgericht. Vanaf 1860 kreeg die KCM er corresponderende leden bij in elke provincie. Die vormden de basis voor de latere Provinciale Koninklijke Commissies. In 1912 kreeg de Commissie ook een taak voor de landschappen (KCML). Deze Koninklijke Commissie adviseerde de bevoegde minister. Van een echte bescherming was er aanvankelijk nog geen sprake. Die kwam er pas met de Wet van 7 augustus 1931 die het rangschikken van monumenten en landschappen bij Koninklijk Besluit regelt, waardoor ze van een officiële bescherming genieten. Op wetgevend vlak was het toen een tijdje stil tot aan de regionalisering. Na het Europees monumentenjaar in 1975, sloeg de Vlaamse Overheid de

handen aan de ploeg. Het Decreet van 3 maart 1976 was een ingrijpende vernieuwing. Stads- en dorpsgezichten komen sindsdien ook in aanmerking voor bescherming: monumenten staan niet langer "alleen". Ook de motieven om te kunnen beschermen (men spreekt niet langer over rangschikken of klasseren) werden drastisch uitgebreid. Kortom, het wettelijk instrumentarium werd aangepast aan de nieuwe visies en noden. Het Decreet van 17 november 1982 op de bescherming van het roerend patrimonium (voorwerpen en verzamelingen) was een volgende aanvulling van deze wetgeving. Met betrekking tot het rangschikken van landschappen dringen zich nog een aantal wijzigingen op aan de Wet van 7 augustus 1931 (gewijzigd bij Decreet van 13 juli 1972). Een ontwerp van decreet daartoe staat op stapel.

---

## Beschermen en rangschikken: hoe werkt het in de praktijk?

Iedereen kan in principe een bescherming aanvragen. Het Bestuur Monumenten en Landschappen zal dan onderzoeken of die aanvraag in aanmerking kan komen. Zo ja, dan formuleert het een beschermingsvoorstel. Dit Bestuur stelt ook op eigen initiatief beschermingen voor. Als de Vlaamse minister die bevoegd is voor monumentenzorg het licht op groen zet, start de eigenlijke beschermingsprocedure, die drie stappen kent. Eerst komt het monument op een voorontwerp van lijst. Bij verschillende instanties wordt informatie en advies ingewonnen, er verschijnt een

bericht in de kranten en in de gemeente wordt een openbaar onderzoek uitgevoerd.

Als de Vlaamse minister beslist om ermee door te gaan, dan wordt het monument op een ontwerp van lijst geplaatst. Dit biedt een voorlopige bescherming voor één jaar. Nadat hij advies heeft ingewonnen bij de Centrale Koninklijke Commissie Monumenten en Landschappen moet de minister, binnen dat jaar, een beschermingsbesluit ondertekenen om de bescherming een definitief karakter te geven. Je ziet: een monument beschermen gebeurt niet van vandaag op morgen. Nochtans biedt een speciale spoedprocedure soelaas voor monumenten die echt bedreigd zijn. De procedure voor het rangschikken van landschappen is vergelijkbaar met die voor het rangschikken van monumenten. Deze procedure heeft twee scharnierpunten: eerst een voorlopige rangschikking, dan een definitieve. Ook het roerend patrimonium wordt in twee stappen beschermd: eerst door het ontwerp van lijst en vervolgens door de vastgestelde lijst.

## Gevolgen van de bescherming

Met de bedoeling het beschermde goed voor de toekomst te bewaren, wordt door het Decreet van 3 maart 1976 een onderhoudsplicht opgelegd aan de eigenaar van een beschermd monument of van een onroerend goed binnen een beschermd stads- of dorpsgezicht. Verbouwingen zijn slechts mogelijk mits het Bestuur Monumenten en Landschappen daarmee instemt.

De eigenaar van een gerangschikt landschap mag ook niet zomaar allerhande werken uitvoeren. Hiertoe worden hem in het rangschikkingsbesluit specifieke verbodsbepalingen opgelegd. Het Decreet van 17 november 1982 bepaalt dat de eigenaars of bezitters van een beschermd roerend patrimonium de verplichting hebben dit in goede staat te bewaren.

## Restauratiepremie voor regionale en lokale besturen

De kostenverdeling voor het restaureren van monumenten was vastgelegd met de bij decreet bekrachtigde Besluiten van de Vlaamse Executieve van 1 juli 1982 en van 4 juli 1984. Op 3 februari 1993 heeft de Vlaamse Regering deze regeling in een nieuw kledje gestoken door een restauratiepremie in te voeren voor de regionale en lokale besturen. Wanneer een lokaal bestuur eigenaar is van een beschermd monument dan draagt het zelf 20% van de restauratiekosten; gaat het om een kerk of pastorie, dan wordt die 20% verdeeld tussen de gemeente en de kerkfabriek. Voor de overige 80% komt de Vlaamse Gemeenschap voor 60% tussen en de Provincie voor 20%. Wanneer de Provincie een beschermd monument laat restaureren betaalt zij 40% van de kosten en neemt de Vlaamse Gemeenschap de rest voor haar rekening. De voorbije twee jaar heeft de Vlaamse Regering de aanvraagproce-

dure voor de subsidies bijgewerkt. Op de Open Monumentendag van 1991 stelde Gedeputeerde Peuteman dat bij het behandelen van de aanvragen een en ander soepeler en sneller zou kunnen verlopen. Daarop legde de Vlaamse Vereniging van Provincies concrete voorstellen op tafel en zocht zij, samen met het Bestuur Monumenten en Landschappen, naar de nodige oplossingen. Dit bondgenootschap "nieuwe stijl" resulteerde in de Besluiten van de Vlaamse Executieve van 18 december 1991 en van 8 juli 1992 en in een nieuwe Ministeriële Omzendbrief (ML 5). In het kader van het administratief toezicht werden de dossiers van lokale besturen reeds door de Provincies onderzocht. Nu wordt hen ook het nazicht van de subsidieaanvragen toebedeeld waarna de uitbetalingen kunnen gebeuren door de verschillende besturen die in de kostenverdeling bijdragen.

## Restauratiepremie voor particulieren

Het systeem van een soepele procedure en van het uitbetalen van voorschotten werd eerst uitgetest bij particuliere eigenaars, vruchtgebruikers of erfpachters die, sinds het Besluit van de Vlaamse Executieve van 5 juni 1991, kunnen genieten van een restauratiepremie. Daar deze premie een overduidelijke succesformule bleek te zijn, werd met het Besluit van 16 september 1992 door de Vlaamse Regering op de ingeslagen weg verdergegaan. De financiële last van deze restauratiepremie wordt voor 25% gedragen door het Vlaams Gewest, door de provincies en de gemeenten elk 7,5%. Tevens is er een verdubbelde premie (50, 15 en 15%) voorzien voor v.z.w.'s, instellingen van openbaar nut die aan bepaalde voorwaarden voldoen, en voor de restauratie van beschermde molens.

## Onderhoudspremie : nieuw in 1993 !

Voorkomen is beter dan genezen of tijdig onderhoud en herstel vermijdt dure restauratiewerken. Daarom werd door de Vlaamse Regering met het Besluit van 16 september 1992 de zogenaamde onderhoudspremie ingevoerd die voor het eerst zal worden uitgekeerd in 1993. Deze premie bedraagt ten hoogste 40% van de onderhoudskosten met een maximum van 200.000 fr. Iedere eigenaar, vruchtgebruiker of erfpachter - zowel particulieren als openbare besturen - van een beschermd monument kan van deze tegemoetkoming genieten. De premie wordt echter alleen toegekend als het gaat om belangrijke onderhoudswerken die dienen tot instandhouding van het monument. Premies kleiner dan 50.000 fr. worden niet toegekend. De aanvragen, voorzien van onder meer een technisch inspectieverslag, b.v. van de Monumentenwacht, dienen elk jaar vóór 30 april ingediend te worden bij de provinciale buitendienst van het Bestuur Monumenten en Landschappen. De premies worden toegekend volgens de chronologische volgorde van het indienen van de aanvraag en de onderhoudswerken dienen te worden uitgevoerd binnen het jaar na de toekenning.

## Fiscaal voordeel

Met de Wet van 27 december 1984 en het K.B. van 14 oktober 1985 werd bepaald dat, met een maximum van 250.000 fr. per jaar, de helft van de uitgaven voor werken aan beschermde monumenten fiscaal aftrekbaar is mits de beschermde goederen niet verhuurd zijn, de monumenten toegankelijk zijn voor het publiek of mits het gaat om werken aan gedeelten die zichtbaar zijn van op de openbare weg. Deze fiscale stimulans geldt ook bij gerangschikte landschappen en bij beschermde stads- en dorpsgezichten.

## Nuttige adressen

### Johan Sauwens

Vlaamse minister van Verkeer,  
Buitenlandse Handel en Staatshervor-  
ming, bevoegd voor monumenten en  
landschappen  
Trierstraat 92, 1040 Brussel  
(tel. 02/238.14.11)

### Hugo Weckx

Vlaamse minister van Cultuur en  
Brusselse Aangelegenheden, bevoegd  
voor het roerend cultureel patrimo-  
nium  
Galileilaan 5 bus 4, 1030 Brussel  
(tel. 02/513.91.59)

### Olivier Vanneste

Gouverneur en Voorzitter van de  
Provinciale Commissie voor  
Monumenten en Landschappen  
Burg 3, 8000 Brugge  
(tel. 050/33.17.90)

### Fernand Peuteman

Lid van de Bestendige Deputatie,  
bevoegd voor monumentenzorg  
Kasteel Tillegem, 8200 Sint-Michiels/  
Brugge (tel. 050/38.02.96)

### Jan Durnez

Lid van de Bestendige Deputatie,  
bevoegd voor landschapszorg  
Koning Leopold III-laan 41,  
8200 Sint-Andries/Brugge  
(tel. 050/40.31.11)

### Bestuur Monumenten en Landschappen van het Ministerie van de Vlaamse Gemeenschap

Hoofdbestuur: Zandstraat 3,  
1000 Brussel (tel. 02/209.27.13)  
Buitendienst: Oude Gentweg 75A,  
8000 Brugge (tel. 050/33.57.87)

### Provinciebestuur West-Vlaande- ren

Koning Leopold III-laan 41,  
8200 Sint-Andries/Brugge  
(tel. 050/40.31.11)

### v.z.w. Monumentenwacht West-Vlaanderen

Koning Leopold III-laan 31,  
8200 Sint-Andries/Brugge  
(tel. 050/40.31.11)

## DE KONINKLIJKE COMMISSIE

*De Vlaamse Regering heeft op  
7 januari 1992 een nieuw besluit  
aangenomen betreffende de samenstel-  
ling, de organisatie, de bevoegdheden  
en de werking van de Koninklijke  
Commissie voor Monumenten en  
Landschappen in het Vlaamse Gewest.  
Onder deze Commissie ressorteren een  
centrale commissie (KCML) voor heel  
Vlaanderen en vijf provinciale  
commissies (PCML) voor Antwerpen,  
Limburg, Oost- en West-Vlaanderen en  
de arrondissementen Halle-Vilvoorde  
en Leuven.*

*Elk van deze commissies bestaat uit:  
een afdeling monumenten, stads- en  
dorpsgezichten, een afdeling interieur  
van monumenten en een afdeling  
landschappen. De Centrale Commissie  
staat onder het voorzitterschap van  
de heer Herman Craeybeckx en telt 34  
leden.*

*De samenstelling van de Provinciale  
Commissie werd vastgesteld bij besluit  
van 19 december 1991 en ziet er voor  
West-Vlaanderen als volgt uit:*

### Voorzitter:

*Olivier Vanneste, Gouverneur,  
Burg 3, 8000 Brugge*

### Ondervoorzitter:

*Charles Vermeersch,  
Moerkerkesteenweg 4, 8340 Damme*

### Leden:

*Ignace Bernolet,  
Koolkerkesteenweg 12, 8000 Brugge  
Robert Boterberge,  
E. Jameslaan 11, 8370 Blankenberge  
Jan Christiaens,  
Christinastraat 2/6, 8400 Oostende  
Luc Constandt,  
Vlamingstraat 90, 8000 Brugge  
Raf Corijn,  
Stationsdreef 151, 8800 Roeselare  
(ontslagnemend)  
Fernand Coulier,  
Stationsstraat 62, 8790 Waregem  
Guy De Béthune,  
Patersmotestraat 40, 8500 Kortrijk  
Gilbert Delrue,  
Strubbeslag 4, 8210 Zedelgem  
Cathy De Zegher,  
Erasmuslaan 32, 8500 Kortrijk*

*Raoul Dubaere,  
Tieltstraat 143 A, 8760 Meulebeke  
Luc Dugardyn,  
Spinolarei 10, 8000 Brugge  
Herman Markey,  
Molenmeers 48, 8000 Brugge  
Maurits Pyck,  
Maria Van Bourgondiëlaan 41,  
8820 Torhout  
Frank Ramault,  
Stijn Streuvelsstraat 50, 8000 Brugge  
(ontslagnemend)  
Marc Ryckaert,  
Henleykaai 42, 9000 Gent  
(ontslagnemend)  
Ernest Schepens,  
Langerei 1, 8000 Brugge  
Jan Van Acker,  
Bloemenlaan 16, 8630 Veurne  
Lori Van Overbeke,  
Sint-Annarei 11, 8000 Brugge  
Luc Wante,  
Vichtsesteenweg 183, 8570 Anzegem.*

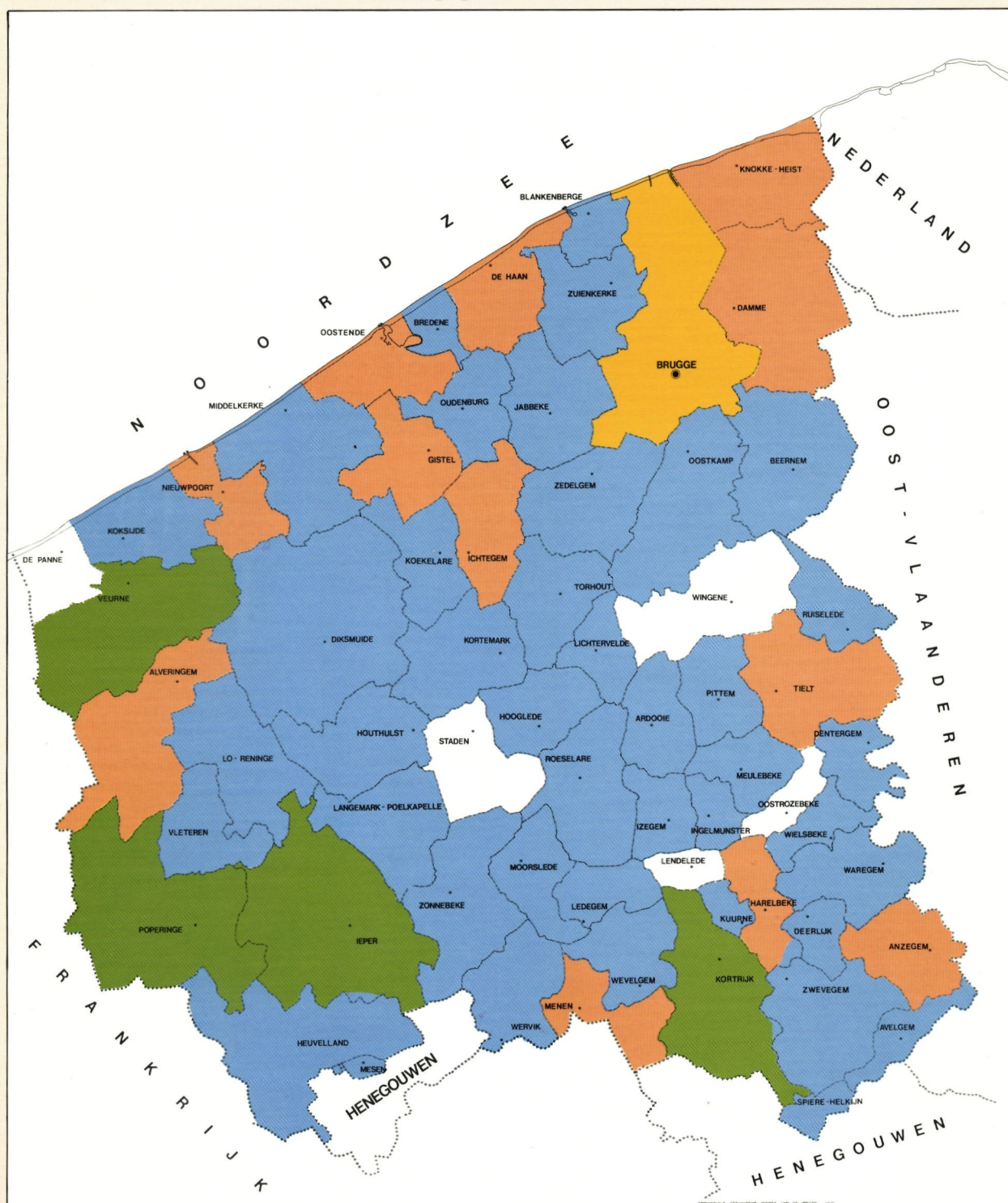
*De Koninklijke Commissie brengt ver-  
plichte adviezen uit aan de bevoegde  
Vlaamse ministers omtrent:  
de bescherming van monumenten,  
het schrappen van de ontwerpen van  
lijst en het opheffen of wijzigen van  
een beschermingsbesluit, het voorlopig  
rangschikkingsvoorstel van een  
landschap vooraleer dit definitief  
beschermd wordt, de machtiging om  
bepaalde werken toe te laten in een  
gerangschikt landschap.  
Daarnaast kan de KCML uit eigen  
beweging allerhande adviezen  
formuleren of beleidsdocumenten  
inzake monumentenzorg voorberei-  
den.*

## Wat is beschermd ?

### Toestand per gemeente tot 1992

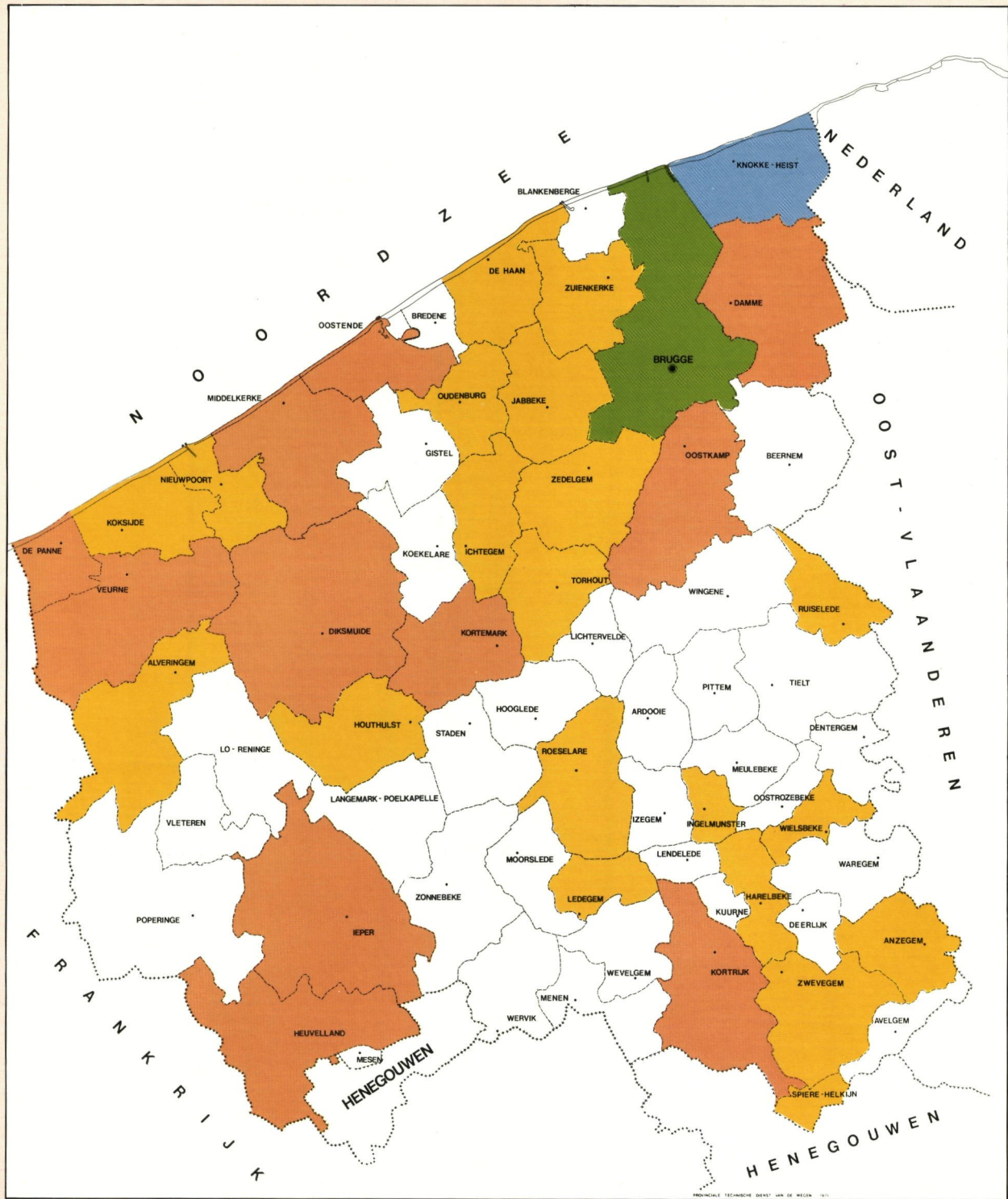
Gemeente	Monu- menten	Stads- en dorpsgezichten	Land- schappen	Gemeente	Monu- menten	Stads- en dorpsgezichten	Land- schappen
Alveringem	22	7	1	Meulebeke	2	-	-
Anzegem	12	2	1	Middelkerke	6	-	4
Ardooie	4	1	-	Moorslede	2	-	-
Avelgem	3	2	-	Nieuwpoort	9	2	2
Beernem	2	-	-	Oostende	28	1	4
Blankenberge	10	-	-	Oostkamp	4	1	3
Bredene	1	1	-	Oudenburg	4	-	1
Brugge	224	12	9	Pittem	2	-	-
Damme	22	5	4	Poperinge	45	8	-
Deerlijk	3	-	-	Roeselare	8	-	2
De Haan	12	3	1	Ruiselede	6	1	2
Dentergem	1	-	-	Spiere-Helkijn	2	-	2
De Panne	-	-	4	Tielt	9	3	-
Diksmuide	5	1	4	Torhout	5	1	1
Gistel	9	5	-	Veurne	32	7	3
Harelbeke	12	-	2	Vleteren	3	-	-
Heuvelland	3	1	3	Waregem	2	-	-
Hooglede	4	-	-	Wervik	4	-	-
Houthulst	2	-	1	Wevelgem	3	-	-
Ichtegem	8	3	1	Wielsbeke	4	-	2
Ieper	39	1	3	Zedelgem	4	-	1
Ingelmunster	3	-	1	Zonnebeke	1	-	-
Izegem	6	2	-	Zuienkerke	6	-	1
Jabbeke	8	1	1	Zwevegem	6	1	1
Knokke-Heist	10	2	7	<b>Totaal</b>	<b>720</b>	<b>81</b>	<b>81</b>
Koekelare	4	1	-				
Koksijde	9	1	1				
Kortemark	5	-	3				
Kortrijk	46	3	4				
Kuurne	1	-	-				
Langemark-Poelkapelle	2	-	-				
Ledegem	2	-	1				
Lichtervelde	1	-	-				
Lo-Reninge	9	1	-				
Menen	18	1	-				
Mesen	1	-	-				

## Beschermde monumenten, stads- en dorpsgezichten in West-Vlaanderen



- Gemeenten met 1 → 10 beschermde monumenten, stads- en dorpsgezichten
- Gemeenten met 11 → 30 beschermde monumenten, stads- en dorpsgezichten
- Gemeenten met 31 → 200 beschermde monumenten, stads- en dorpsgezichten
- Gemeenten met + 200 beschermde monumenten, stads- en dorpsgezichten

## Beschermde landschappen in West-Vlaanderen



- gemeenten met 1 tot 2 beschermde landschappen.
- gemeenten met 3 tot 5 beschermde landschappen.
- gemeenten met 6 tot 7 beschermde landschappen.
- gemeenten met 8 tot 9 beschermde landschappen.

*De fabrieksschoorsteen van de  
voormalige steenbakkerij in  
Nieuwpoort-Ramskapelle*

## Nieuwe beschermingen in 1992

### Monumenten :

*Damme-Lapscheure :*

kerk van de Heilige Drievuldigheid  
en de Heilige Christianus,  
Lapscheurestraat 29  
(17/06/1992)

*Kortrijk-Rollegem :*

kasteel van Rollegem  
(met nutsgebouwtjes), Schepenhuis-  
straat 53-61 (17/06/1992)

*Veurne :*

huis, Zuidstraat 32  
(27/10/1992)

huizen, Zwarte Nonnenstraat 7, 8, 20  
(27/10/1992)

pastorie, Zwarte Nonnenstraat 39  
(27/10/1992)

poort van de voormalige Sint-Niklaas-  
abdij, Abdijstraat  
(27/10/1992)

huis, Appelmarkt 3  
(27/10/1992)

huis, Boterweegschaalstraat 8-10  
(27/10/1992)

huis, Duinkerkestraat 33  
(27/10/1992)

herenhuis De Valk, Grote Markt 26  
(27/10/1992)

poortgebouw, Klaverstraat tussen  
nr. 4 en nr. 10  
(27/10/1992)

huizen, Noordstraat 9, 21, 32, 51  
(27/10/1992)

huis Die Nobele Rose, Noordstraat 11  
(27/10/1992)

huizen, Pannestraat 3 en 5  
(27/10/1992)

kiosk, Sint-Walburgapark  
(27/10/1992)

station, Statieplaats 22  
(27/10/1992)

huis, Vleeshouwersstraat 35  
(27/10/1992)

*Diksmuide-Kaaskerke :*

IJzerdijk (z.nr.) IJzertorencomplex :  
Pax-poort, restanten van de oude  
toren met crypte en de nieuwe toren  
(10/11/1992)



### Westvlaamse frontstreek 1914-1918 :

*Diksmuide-Kaaskerke :*

IJzerdijk 65, Loopgraaf Dodengang en  
nabijgelegen bunker  
(02/06/1992)

*Hewelland-Wijtschate :*

Spanbroekmolenstraat, de spanbroek-  
molentrechtter  
(02/06/1992)

*Ieper-Boezinge :*

kazematten nabij het soldatenkerkhof  
Essex Farm Cemetery aan het  
Ieperleekanaal ter hoogte van de  
woning Diksmuidseweg 148  
(02/06/1992)

*Ieper-Zillebeke :*

Meenseweg 481, twee mijntrechtters  
in het park van het Kasteel 't Hooghe  
(02/06/1992)

*Ieper-Zillebeke :*

Canadalaan 26, de loopgraven achter  
de herberg Sanctuary Wood  
(02/06/1992)

*Ieper-Zillebeke :*

kazematten op de omwalde terp nabij  
de hoeve gelegen Rijselseweg 101  
(02/06/1992)

*Nieuwpoort-Ramskapelle :*

Ramskapellestraat, fabrieksschoor-  
steen van de voormalige  
steenbakkerij  
(02/06/1992)  
Hemestraat 30  
versterkte stationsruïne  
(02/06/1992)

### Dorpsgezichten :

*Kortrijk-Rollegem :*

park gelegen Schepenhuisstraat 53-61  
(17/06/1992)

*Diksmuide-Kaaskerke :*

de onmiddellijke omgeving van de  
IJzertoren met de Bedevaartweide  
(10/11/1992)

### Landschappen :

*Oostkamp :*

beddingen en oevers van de  
Rivierbeek, Hertsbergebeek en  
Waardammebeek  
(09/10/1992)

*Diksmuide en Houthulst :*

landschap van de Steenstraat  
(28/07/1992)

*Diksmuide :*

landschap van de polders van  
Lampernisse  
(27/11/1992)

*Oostende :*

landschap van de kreek Grote  
Keignaert uit de oude stadsversterking  
(27/11/1992)

## IJZERTOREN EEN OFFICIEEL MONUMENT

*Op het grondgebied van Kaaskerke (Diksmuide) in een weide aan de IJzer werd in 1928-30 de IJzertoren gebouwd als monument van hulde aan en eerherstel van de Vlaamse gesneuvelden van 1914-1918.*

*Mede door de jaarlijkse IJzerbedevaart (sinds 1924) werd de IJzertoren een symbool van de Vlaamse ontvoogdingsstrijd.*

*In maart 1946 werd het monument door "onbekenden" gedynamiteerd.*

*Met het puin werd in 1948 bovenop de crypte, tussen twee overgebleven torenstompen, een nieuw maar*

*bescheiden Kruis van Heldenbulde gebouwd. Vlakbij werd met het overige puin de PAX-poort (1949-50) opgericht. Op de vier hoeken werden de fragmenten van de vier verminkte hoge beelden tot een goed herkenbaar geheel samengevoegd.*

*In 1952 besloot het IJzerbedevaartcomité een nieuwe toren te bouwen naar het model van de oude, maar dan wel 34 meter hoger (84 meter in totaal).*

*De nieuwe IJzertoren werd opgetrokken op circa 100 meter achter de oude torenruïne. De bouw was voltooid in 1965.*

*Bij Ministerieel Besluit van 10 november 1992 werd de IJzertoren als monument beschermd. De bescherming omvat het volledige IJzertorencomplex, met name de PAX-poort, de restanten van de oude toren met crypte en de nieuwe toren. Ook de bedevaartweide werd mee geklasseerd als dorpsgezicht "als zijnde onafscheidbaar verbonden met het IJzertorencomplex waarmee zij het epicentrum vormt van de jaarlijkse IJzerbedevaart".*

*De IJzertoren*



## EVEN UITWEIDEN ...

### Rijk Veurne

In 1992 werd Veurne 21 beschermde monumenten rijker en is daarmee het predikaat "monumentenstad" meer dan waard.

De bescherming slaat op 21 panden met monumentenwaarde op basis van hun kwaliteiten. Bij de nieuwe beschermde monumenten zijn o.m. de uit 1821 daterende herenwoning in de Pannestraat 3 waar Leopold I werd onthaald bij zijn aankomst in België op 17 juni 1831 en het uit de 18de eeuw daterende gebouw in de Zwarte Nonnenstraat 8 (het vroegere arrondissementscommissariaat).

Op het station na bevinden ze zich alle binnen het tracé van de voormalige middeleeuwse stadsversterking.

De beschermingen zijn het resultaat van een algehele inventarisatie van het bouwkundig erfgoed van de binnenstad.

*Zwarte Nonnenstraat in Veurne*



## De kerk van Lapscheure



### Kerk van Lapscheure

Bij Ministerieel Besluit van 17 juni 1992 werd de kerk van de H. Drievuldigheid en de H. Christianus in Lapscheure als monument beschermd. Dit betekent dat Damme exact twintig beschermde monumenten telt en daarnaast nog negen geklasseerde stads- en dorpsgezichten en landschappen rijk is.

Op 28 juni 1652 werd de huidige kerk van Lapscheure ingezegend door de toenmalige bisschop van Brugge, Carolus Vanden Bosch. Circa 1000 jaar geleden lag het dorp meer naar het noordoosten, langs de huidige rijksgrens. Op de plaats van de vroegere kapel werd rond 1240 een ruime kerk gebouwd die, in 1583, door overstroming werd vernield en het ontstaan gaf aan de kreek Het Lapscheurse Gat.

De kreek is in de loop der tijden verland. Bij opgravingen werden o.m. resten van pilaren blootgelegd waardoor duidelijk werd waar de vroegere kerk precies stond. In 1649 werden de werken aan de nieuwe kerk opgestart waarbij zoveel als mogelijk materialen werden gebruikt van de vernielde kerk. De nieuwe kerk kreeg een eigenaardig karakter, bijna enig in haar soort.

### Een vergeten fort...

Fort Napoleon in Oostende is een militair bolwerk dat door Napoleon werd opgetrokken tussen 1810 en 1812 als bescherming tegen de Engelsen. Met zijn vijfhoekig grondplan en een omheiningmuur specifiek tegen verzanding was het een voor die tijd vooruitstrevend bouwwerk dat om zijn unieke karakter tot buiten de grenzen bekendheid verwierf.

Nog in de 19de eeuw werd er de verdedigingsschans De Halve Maan opgericht, terwijl de Duitse bezetters het fort tijdens de Eerste Wereldoorlog inrichtten als residentie. In de buurt werd tevens de Duitse kustbatterij Hundius geïnstalleerd. Tussen de twee oorlogen werd het fort door Carlo Loontjens omgevormd tot oorlogsmuseum. Later verloor het elke functie, al bleef de directe omgeving militair domein.

Verscheidene pogingen tot revalorisatie van dit imposante bolwerk bleven zonder succes tot in 1982 de v.z.w. Fort Napoleon werd opgericht. Vastbesloten om het fort te redden trachtte de v.z.w. hiervoor de nodige gelden bijeen te krijgen.

De herstelling van Fort Napoleon zou nochtans kunnen kaderen in de hernieuwde belangstelling voor de militaire architectuur. Bovendien zou het samen met de nog vrijwel intacte Duitse kustbatterij Hundius en een opgefrist duinengebied, zoals het Toeristisch Recreatiepark aan de westkant van Oostende, een toeristisch interessante pool kunnen worden.

### Fort Napoleon

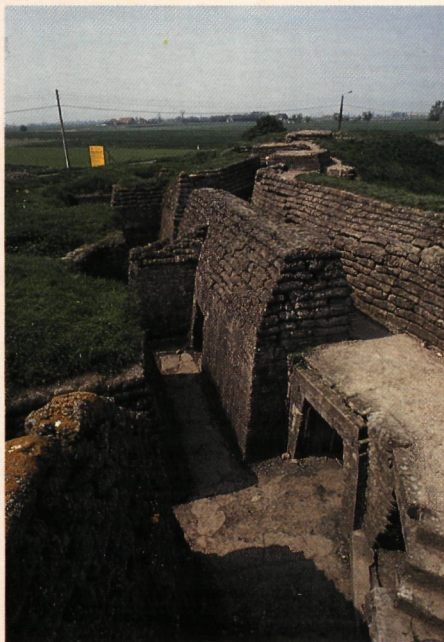


## Monumentenzorg en de twee wereldoorlogen

De monumentenzorg richt haar belangstelling steeds meer op relictten van het recentere oorlogsgebeuren en gaat belangrijke, oude militaire bouwwerken, denk hierbij bijvoorbeeld aan het Gravensteen in Gent, beschermen. Maar wat gebeurt er met de nog talrijke oorlogsmonumenten en relictten uit de 19de en 20ste eeuw? Tot voor kort was men zich niet bewust van het nut van het behoud en de bescherming ervan. In Frankrijk dringt het nu pas door dat de Maginotlinie van grote historische waarde is en dus bewaard moet blijven, maar met de tijd zijn reeds vele delen van deze linie verloren gegaan. Ook bij ons zijn vele bunkers, die een trieste herinnering vormden aan de oorlog, verloren gegaan. Toch zijn het de laatste belangrijke materiële getuigen van de oorlog en verdienen ze het bewaard te worden. In 1992, dus 78 jaar na het begin van de Eerste Wereldoorlog, werden in West-Vlaanderen voor het eerst negen relictten van deze oorlog, gaande van de observatiepost in de schoorsteen van de steenbakkerij van Ramskapelle tot de Pool of Peace (de grote bomtrechter in Wijtschate), op de lijst van de beschermde monumenten geplaatst. Andere belangrijke beschermde monumenten zijn: de zogenaamde "dodengang" in Diksmuide die een reconstructie is van een vroegere Belgische loopgraaf naast de IJzer; de historisch belangrijke loopgraven achter en naast de herberg Sanctuary Wood in de Canadalaan in Ieper ('s lands enige nog authentieke loopgraven uit de Eerste Wereldoorlog) en de kazematten aan Essex Farm Cemetery in Ieper die hun bekendheid danken aan luitenant John Mc Crae die daar zijn gedicht "In Flanders Fields" geschreven heeft. Maar er is meer nodig. Inventarisatie van wat er nog rest en het behoud en de bescherming ervan zijn onontbeerlijk. De Dienst Monumenten en Landschappen heeft zich al bereid verklaard een deel van deze inventarisatie uit te voeren, terwijl de

Provincie van de oorlogsgedenkens reeds een uitgebreide inventaris heeft gemaakt, die binnenkort op de markt komt.

Reeds meermaals haalde het Toeristisch Recreatiepark Raversijde, met de goed bewaarde restanten van een Duitse kustbatterij uit de Eerste en de Tweede Wereldoorlog, het nieuws. Deze bunkers en schuilplaatsen van de Duitse verdedigingslinies werden de laatste jaren systematisch opgefrist en zullen weldra door het Provinciebestuur voor het publiek worden opengesteld.



Verder heeft de Provincie de taak op zich genomen om de overgebleven bouwwerken van de Belgische frontlinie uit de Eerste Wereldoorlog, gelegen achter de vroegere spoorweglijn Nieuwpoort-Diksmuide, te consolideren en opnieuw te valoriseren.

De gemeenten onderwerpen de gedenktekens aan een jaarlijkse onderhoudsbeurt, maar ze dienen eveneens een inspanning te doen om de betekenis ervan opnieuw bekend te maken bij de bevolking.

Om vele redenen dienen deze militaire overblijfselen bewaard te worden. Zij kunnen om bouwkundige, technische, tactische, esthetische en documentaire redenen belangrijk zijn, niet in het minst als herinnering aan een oorlogsgebeuren dat niet eens zo ver achter ons ligt.

*De dodengang*

*De kazematten aan het Ieperleekanaal in Ieper-Boezinge*



*Na de fraaie restauratie stralen de 19de-eeuwse ziekenzalen van het oud-Sint-Janshospitaal in Brugge een schoonheid uit die velen er voorheen niet hadden in vermoed.*

## Het 19de-eeuwse Sint-Janscomplex in Brugge : een verhaal van verkrotting en renovatie

Het Sint-Janshospitaal in Brugge werd gebouwd tussen 1856 en 1864 in een sobere classicistische baksteenarchitectuur en volgens het toen nieuwe principe van "paviljoenen-ziekenhuis".

Recht tegenover de oude middeleeuwse hospitaalgebouwen werden acht ziekenzalen gebouwd rond een rechthoekige binnenkoer : vier aan de noordzijde en vier aan de zuidzijde. Tussen elke zaal bevond zich een kleine binnenkoer of tuin. Op een half verzonken benedenverdieping werden nogmaals acht zalen gebouwd. Aan de oostzijde kwam een administratief gebouw en een kleine kapel, aan de westzijde de operatiekamers, de apotheek en het labo. Op de verdieping werden nog heel wat kleinere lokalen voorzien en het geheel werd afgedekt met een licht hellend dak.

Het beantwoordde op dat ogenblik aan de meest moderne normen van hygiëne en ziekenhuisorganisatie. Het heeft zich dan ook meer dan een eeuw kunnen aanpassen aan de evolutie in de geneeskunde en de ziekenzorg.

Samen met de oude middeleeuwse hospitaalgebouwen werd het gebouwencomplex als monument beschermd in 1942.

In 1976 kwamen de 19de-eeuwse gebouwen leeg te staan als gevolg van de verhuizing naar het gloednieuw AZ Sint-Jan te Sint-Pieters/Brugge. Het touwtrekken omtrent de uiteindelijke bestemming (even werd ook gedacht aan sloop) heeft ertoe bijgedragen dat deze gebouwen 14 jaar leegstonden, met een snelle aftakeling als gevolg. De kentering kwam er in 1989 toen de Stad Brugge een langdurige erfpacht verleende aan de n.v. Kunstcentrum Sint-Jan die in 1990 de restauratiewerken startte. De plannen voorzagen een optimale



restauratie van de acht ziekenzalen, het uitzuiveren door afbraak van storende aanbouwsels en het vervangen van de westvleugel door een nieuw gebouw, architecturaal geënt op de oude gebouwen met toevoeging van eigentijdse accenten. Door de sloop van onbelangrijke aanwasten en het creëren van een reie-inham aan de oostzijde ontstonden verrijkende stadslandschappelijke perspectieven.

Pikant detail is allicht de vondst van een aantal gegroepede skeletten onder de binnentuin, waarvan aangenomen wordt dat het gaat om de resten van de leden van de Bende van Baekelandt die aldaar na hun terechtstelling werden begraven.

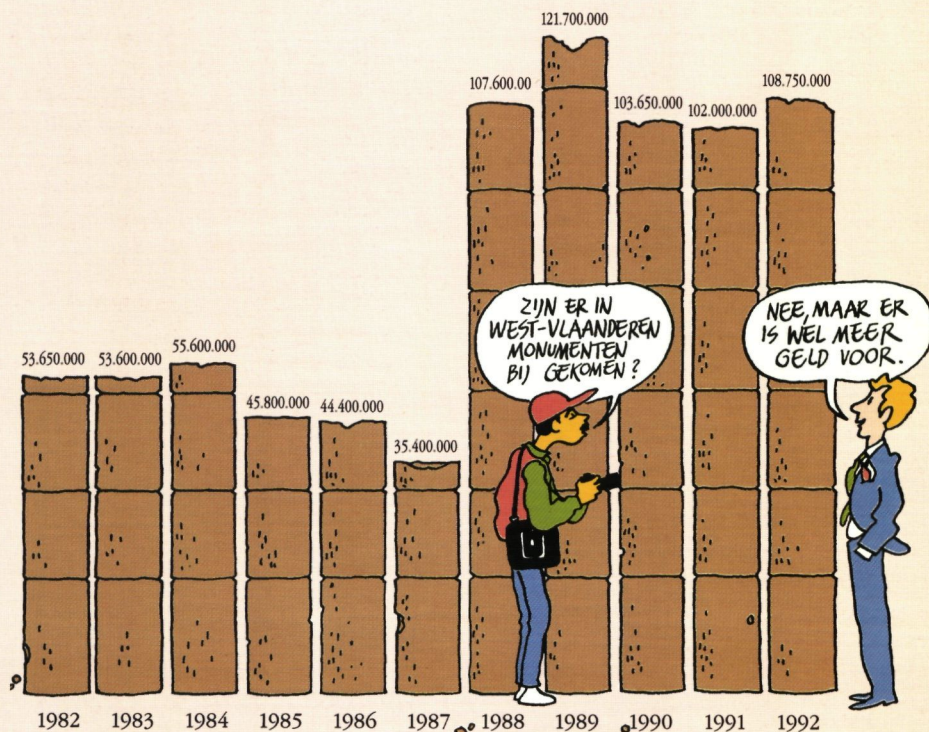
De werken vorderden ontzettend snel. In mei 1992 werden de 19de-eeuwse zalen reeds feestelijk ingewijd. Ook de waterinham is volledig (her)aangelegd. De factuur van deze restauratie-operatie zal meer dan 300 miljoen frank bedragen waarin voor een stuk tegemoet gekomen wordt via subsidies van de Europese Gemeenschap, het Ministe-

rie van de Vlaamse Gemeenschap en de Provincie West-Vlaanderen. Maar, het resultaat mag gezien worden ! Dankzij puur privé-initiatief werd hier een historisch gebouw van verkrotting gered. Mede door zijn semi-publieke bestemming als o.m. congres-, onthaal- en tentoonstellingsruimte zal het de gemeenschap opnieuw ten goede komen. Dit complex, dat een eeuw terug een modelhospitaal mocht genoemd worden, zal voor het heden en de toekomst getuigenis blijven afleggen als typisch voorbeeld van een utilitaire architectuur uit die periode.

# De Provincie en Monumentenzorg

Het beschermen van monumenten en het nemen van beslissingen over het toekennen van restauratie- en onderhoudspremies is uitsluitend een bevoegdheid van het Vlaamse Gewest. Maar ook de Provincie draagt haar steentje bij in de ondersteuning van de monumentenzorg op haar grondgebied. Naast het nauwlettend onderzoeken van restauratiedossiers van lokale besturen kan de Provincie ook beschermingsvoorstellen voorleggen aan het Bestuur Monumenten en Landschappen. Als schakel tussen de lokale besturen en het Vlaamse Gewest is de Provincie ideaal geplaatst om bepaalde problemen vanuit de praktijk aan te kaarten bij de hogere overheid. Het veldwerk voor de inventarisatie en het wetenschappelijk onderzoek van het kunstpatrimonium in de provincie wordt onder meer door de Provinciale Dienst voor Cultuur verricht. Ook koopt de Provincie sommige beschermde monumenten of waardevolle gebouwen aan met de bedoeling ze zo goed als mogelijk in hun oorspronkelijke staat te herstellen. Naast vier windmolens en een rosmolen, is de Provincie ook de trotse eigenaar van het Bisschoppelijk Paleis, de kastelen in de Provinciedomeinen Tillegem te Sint-Michiels/Brugge en Lippensgoed-Bulskampveld te Beernem en het voormalig SEO-warenhuis te Oostende, ontworpen door architect Gaston Eysselinck en door de Provincie omgebouwd tot het Museum voor Moderne Kunst (PMMK). Bovendien is ze verantwoordelijk voor het onderhoud en de restauratie van het Groot Seminarie en de Sint-Salvatorskathedraal te Brugge.

De Provincies hebben bovendien stevig aan de kar geduwd om de overkoepelende Monumentenwacht Vlaanderen uit de startblokken te helpen. De eigenlijke inspecties gebeuren in elke provincie door afzonderlijke monumentenwachten. Om de lidgelden bescheiden te kunnen houden, leggen de Provincies hiervoor jaarlijks elk 3,5 miljoen fr. op tafel.



Evolutie van de provinciale kredieten voor monumentenzorg over de periode 1982-1992



*De Schellemolen in Damme, een bakstenen bergmolen daterend uit 1867.*



*De Markeymolen, die momenteel een restauratiebeurt ondergaat.*



## Eigen monumenten

## Windreuzen in West-Vlaanderen

Van de eens zo talrijke Westvlaamse molens hebben er maar weinig de tand des tijds getrotseerd. De Provincie gaat er dan ook prat op zich de eigenaar te kunnen noemen van vijf van deze "overlevenden". De Schellemolen is een bakstenen bergmolen die dateert uit 1867. In 1971 werd hij door de Provincie aangekocht, volledig gerestaureerd en opengesteld voor het publiek. Sindsdien siert hij in vol ornaat het landschap langs de Damse Vaart. De Koutermolen is een staakmolen, dit is een standaardmolen op vier bakstenen teerlingen. Op het einde van de vorige eeuw werd hij vanuit Desselgem naar Deerlijk overgebracht. In 1919 draaide deze molen in Harelbeke en in 1979 bracht de Provincie de door haar aangekochte molen naar het Provinciedomein De Gavers. De bijna geheel vernieuwde molen is sedert 1987 een interessante bezienswaardigheid voor de bezoekers van dit Provinciedomein. Naast de landelijke herberg De Trutselaar in het Provinciedomein Tillegembos te Sint-Michiels/Brugge werd een houten, door twee paarden aangedreven rosmolen, afkomstig uit Houtem, wederopgebouwd. Verder zijn ook de Steenakkermolen te Langemark-Poelkapelle en de Markeymolen te Pollinkhove, eveneens standaardmolens, provinciaal bezit. Na restauratie zullen ook deze windreuzen voor het publiek toegankelijk zijn. Ook de niet-provinciale molens worden door de Provincie de hand boven het hoofd gehouden. Hiertoe werd de Provinciale Commissie voor het Behoud en de



*De molencommissie voor de rosmolen in Tillegembos.*



*De Koutermolen, die na enkele omzwervingen een vaste stek heeft veroverd in het provinciedomein De Gavers.*

*De Steenakkermolen in Langemark-Poelkapelle, die na restauratie voor het publiek toegankelijk zal worden gesteld.*

Bescherming van het Westvlaamse Molenpatrimonium opgericht. Naast een adviserende taak maakt ze ook werk van het inventariseren van het molenbestand in onze provincie. De onderzoeksresultaten hiervan werden gebundeld in het molenmemorandum dat als basisdocument wordt gebruikt door de verschillende instanties die bij molenrestauraties betrokken zijn. De commissie kan rekenen op de medewerking van de v.z.w. Werkgroep Westvlaamse Molens die werk levert in het kader van de experimentele molenbouw en de openstelling van molens en hiervoor de nodige toelagen ontvangt. Tevens worden vanuit deze samenwerking molenaarscursussen georganiseerd. Bovendien kent de Provincie de molenaars een financiële aanmoediging toe, de zgn. draaipremie, om hun molen draaiende te houden.

## Tillegem

Het middeleeuwse kasteel van Tillegem is strategisch gunstig gelegen in natte wei- en boslanden, op de grens tussen de vallei van de Kerkebeek te Sint-Michiels/Brugge en de tertiaire zandrug te Sint-Andries/Brugge. De gracht die het kasteel omgeeft, wordt gevoed door bronnen en door water uit de vallei.

Over de bouwgeschiedenis is weinig bekend. In oorsprong dateert het kasteel - met vier vleugels omheen een binnenplein, uitspringende vierkante torens op de hoeken, een hoofdtoren in de westvleugel - uit de 14de eeuw. Waarschijnlijk verwijst een "eerste steen" uit 1766 naar een verbouwing van het kasteel die de vorm ervan grondig wijzigde: met uitzondering van de kelders werden toen drie kasteelvleugels gesloopt en in de westvleugel werd de hoofdtoren afgebroken. In de eerste helft van de 19de eeuw kreeg het kasteel een eigentijdse vorm die na 1879 echter moest wijken voor de neogotiek. Terzelfdertijd werd een nieuwe toren opgetrokken en een gang aangebouwd tegen de achterkant van de woonvleugel.

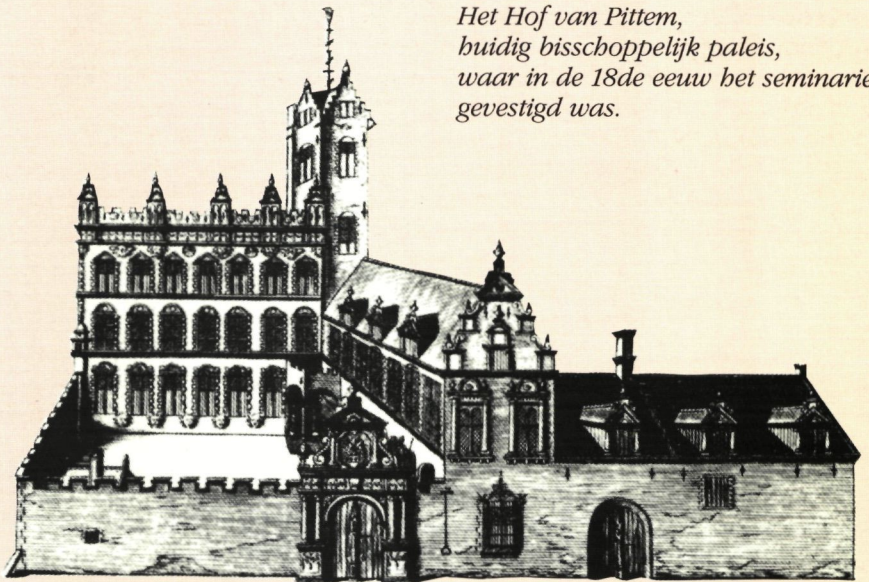
In 1980 kocht de Provincie het kasteel met het omliggende terrein aan en liet het in de periode 1985-1987 volledig restaureren. Eerder reeds, in 1982, werd de binnenkoer uitgegraven en bij een archeologisch onderzoek werd o.m. het benedengedeelte van de kleine kasteelkapel teruggevonden. De gewelfde 14de-eeuwse kelders werden waar nodig gerestaureerd en een sierlijke 18de-eeuwse kelder werd in ere hersteld.

De restauratie van het kasteel was tevens de unieke kans om drie 18de-eeuwse kamers hun oorspronkelijk karakter terug te geven. In twee van deze kamers werden de gerestaureerde 18de-eeuwse salonschilderijen opgehangen die in 1987 vanuit het Provinciaal Hof naar het kasteel werden overgebracht. Deze schilderijen, daterend van ca. 1788, hingen tot ca. 1924 in het salon van het huis Sint-Maartensplein 5 te Brugge. Andere kamers werden sober ingericht en huisvesten in de voorname sfeer van het oude kasteel de administratieve diensten van Westoerisme.

## Het Bisschoppelijk Paleis in Brugge

Van de drie kerkelijke gebouwen in Brugge waarvan de infrastructuurverplichtingen ten laste vallen van de Provincie is alleen het Bisschoppelijk Paleis eigendom van de Provincie. Dit gebouw, vroeger bekend als het Hof van Pittem, werd in 1834 door de Provincie van de Stad Brugge gekocht om het, na restauratie ter beschikking te stellen van de eerste nieuwe bisschop van het pas heropgerichte bisdom Brugge, mgr. Frans Boussen, die er zijn intrek nam in 1836.

*Het Hof van Pittem, huidig bisschoppelijk paleis, waar in de 18de eeuw het seminarie gevestigd was.*



*Een van de bijzonder fraai gerestaureerde zalen van het kasteel Tillegem.*

## Monumenten in beheer

### Sint-Salvatorskathedraal

#### Archeologische vondsten in de torenwanden

De Sint-Salvatorskathedraal, die in 1834 de kathedraal van het heropgerichte bisdom Brugge werd, is tevens de kerk van de oudste Brugse parochie, gesticht omstreeks 850. Van de eerste kerk is ons echter niets bekend. Het oudste gedeelte van de huidige kerk is de vierzijdige westtoren die werd gebouwd op het einde van de 12de eeuw tot diep in de 13de eeuw. De overgang van laatromaans naar vroeggotiek is zowel in de stijl als in het materiaalgebruik duidelijk nawijsbaar. Lokale veldsteen, tufsteen uit de Eifel en grote baksteen kwamen opeenvolgend in gebruik. De rondbogen in het benedengedeelte werden in de bovenverdiepingen opgevolgd door spitsbogen.

De toren - met of zonder spits - had te lijden onder een brand die in 1358 de kerk teisterde. Als gevolg hiervan

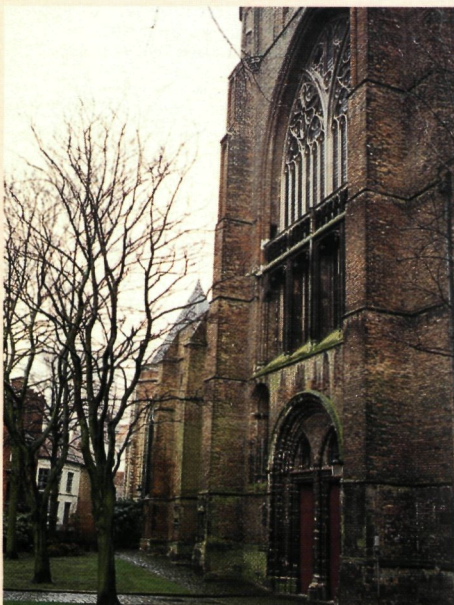
kregen de vierde en vijfde verdieping een nieuw buitenparement waardoor de klokkenverdieping toegemetseld werd. Op de torenromp werd een houten klokkenhuis geplaatst dat door de grote kerkbrand in 1839 vernield werd. In 1843-1846 werd door architect Pieter Buyck - naar het ontwerp van de Engelse architect William Chantrell - een zware neoromaanse bekroning op de oude torenromp geplaatst waar in 1871 nog een spits aan toegevoegd werd. Toen in 1990, als gevolg van de winterstormen, stenen van de toren naar beneden vielen, stelde men na onderzoek vast dat de toren talrijke barsten vertoonde, dat het later aangebrachte parement op veel plaatsen losgekomen was en dat veel natuur- en baksteen erg verweerd was. Om dringende veiligheidsredenen besloot de Provincie toen alvast de funderingen te verstevigen, nieuwe verankeringen te plaatsen en het parement te restaureren. Tijdens deze werkzaamheden werd in 1992 de vroeggotische klokkenverdieping in Doornikse stijl teruggevonden. Eronder bevindt zich een bakstenen boog- en nisversiering.

*Verrassende ontdekkingen tijdens de restauratie: van achter een mantel van 30 cm metselwerk kwam een wondermooi kunstwerk te voorschijn...*

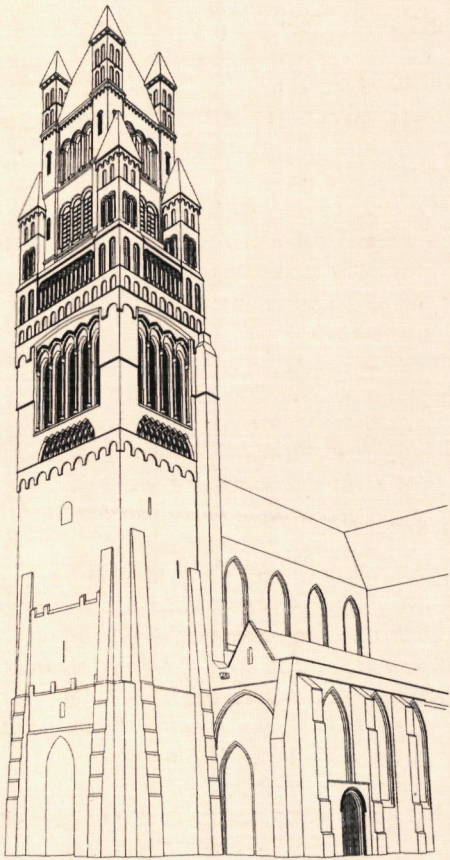
Het gebouw dateert uit de 16de eeuw. Vanaf 1738 tot aan de komst van de Franse overheersers op het einde van de 18de eeuw deed het dienst als seminarie. Daarna werd het gebouw als kazerne gebruikt.

Voor de inrichting tot seminarie werden in 1738 de noodzakelijke verbouwingen gedaan waarbij o.m. de ingangspoort en de monumentale trap tot stand kwamen. Later volgden nog andere belangrijke verbouwingen. In 1859 werd de ingangspoort aan de straatzijde afgebroken en in zijn vroegere toestand herbouwd. In 1990-1991 werden de stallingen aan de kant van de Goezeputstraat omgebouwd tot archiefruimte en in 1992 werd de binnentuin heraangelegd en werd met de inrichtingswerken op de bovenverdieping begonnen. Het restauratiedossier voor de voorgevel en de daken is thans ook afgewerkt.

*De Sint-Salvatorskathedraal: imposant, maar aan een meer dan dringende herstelling toe, want de "tand des tijds" had gulzig doorgevreten...*



*Om het project te visualiseren werden aan drie zijden van de toren grote zeilen opgehangen waarop de archeologische vondsten op ware grootte werden afgeschilderd.*



*Tijdens de werken aan de Sint-Salvatorskerk werd de vroeg-gotische klokkenverdieping in Doornikse stijl teruggevonden. Dit liet toe de kerk precies na te tekenen zoals ze er ooit moet hebben uitgezien.*



*Een van de graven die bij de werken aan de Sint-Salvatorskerk werden blootgelegd.*

Dadelijk na het ontdekken van deze "oude toestand" werd de gedachte geopperd om ten minste een gedeelte van deze vondsten opnieuw zichtbaar te maken, als getuige van het verleden.

Onder impuls van Gedeputeerde Fernand Peuteman werd een werkgroep opgericht, onder het voorzitterschap van dr. Luc Devliegher en met vertegenwoordigers van Monumentenzorg van de Vlaamse Gemeenschap, de Provincie en de Stad Brugge. Met de aannemer en het stabiliteitsbureau werd de haalbaarheid van het hele project nagegaan, zowel wat het bouwkundige, esthetische als budgettaire aspect betrof. Om het project te visualiseren werden door de aannemer aan drie zijden van de toren grote zeilen op de stelling aangebracht waarop de archeologische vondsten in ware grootte werden afgeschilderd.

Na advies van de speciale werkgroep besliste de Bestendige Deputatie aan de zuidzijde van de toren een klein gedeelte van de vondsten te reconstrueren, nl. een drietal zuilen in Doornikse steen met de erbij horende spitsbogen en de aanzet van de spitsbogen links en rechts en de eronder liggende kruisende spitsbogen in baksteenmaaswerk. Deze werken zullen in de loop van 1993 worden uitgevoerd. Tijdens de werken aan de toren werden in 1990 vier beschilderde graven gevonden die nu tijdelijk omhoog gebracht werden.

Later zullen ze, samen met vroeger ontdekte graven, worden opgesteld in een nieuwe kelderverdieping van de toren.

Tegen de zuidkant van de toren werd de rond 1360 gebouwde Sint-Jacobskapel teruggevonden waar in 1757 de kerkmeesterskamer was ingebouwd. Aangezien de kamer sinds 1916 enkel nog een magazijnfunctie had en daarenboven een slechte en niet te verbeteren doorgang naar de zuidbeuk bezat, werd besloten het stucplafond en de schouw te verwijderen en de kapel in haar oorspronkelijke staat te restaureren waardoor meteen een kleine weekkapel gecreëerd wordt. Tijdens het ontmantelen werden onder de vensters gedeelten van spitsboognissen teruggevonden die zonder moeite

hersteld kunnen worden. Ook de fragmenten van oude beschilderingen op muren en gewelven zullen worden gerestaureerd.

### **Restauratiewerken aan de koorgevels**

Vanaf 1 februari 1993 zal de Algemene Bouwonderneming n.v. Arthur Vandendorpe uit Sint-Michiels/Brugge, naar ontwerp van de Brugse architecten Luc Dugardyn, Luc Vermeersch en Piet Vierin, voor een totaalbedrag van 38.083.632 fr. restauratiewerken uitvoeren aan de koorgevels van de kathedraal. Deze restauratiewerken worden financieel geruggesteund door de Vlaamse Gemeenschap (60%) en de Provincie (40%).

### **Laatste rustplaats**

Omdat de bisschoppen vroeger hun laatste rustplaats vonden in de kathedraalkerk, werd in de Sint-Salvatorskathedraal, vóór de kapel van het Heilig Sacrament, een grafkelder gebouwd met twee rijen van elk tien begraafplaatsen boven elkaar. In de twintig voorziene graven zijn slechts twee bisschoppen begraven nl. mgr. René Boussen (overleden in 1848) en mgr. Jean-Baptist Malou (overleden in 1864). Sindsdien worden de bisschoppen begraven in de grafkelder onder de kapel op het stedelijk kerkhof.

## **ONDERZOEK DOOR... "BERGBEKLIMMERS"**

*Van op de hoogste verdieping van de stelling rond de toren werd nu en dan eens naar omhoog gekeken om de toestand van het metselwerk van de torenspits te controleren. Al spoedig werd duidelijk dat heel wat stenen door weer en wind aangetast waren, dat de voegen tussen de stenen uitgebokkeld waren en dat heel wat voegen bij een vorige restauratie op onoordeelkundige wijze werden opgelapt.*

*Van op de stelling was het evenwel onmogelijk heel de torenspits te overzien. Het vermoeden bestond echter dat de toestand van de torenspits heel slecht en zelfs gevaarlijk kon zijn. De juiste omvang van de schade kon echter pas vastgesteld worden na een onderzoek van heel dichtbij. Daarom werd contact opgenomen met enkele "bergbeklimmers" uit Noord-Frankrijk die de gehele oppervlakte van de spits hebben onderzocht en vastgelegd op foto en video.*

*Uit dit onderzoek is gebleken dat het baksteenparement van de torenspits inderdaad in lamentabele toestand verkeert en dringend aan herstelling toe is. Tevens kwam aan het licht dat de blauwstenen spitsen van enkele hoektorentjes in slechte toestand verkeren: enkele blokken liggen los en op sommige plaatsen kan men dwars door de voegen kijken. Uit veiligheids-overwegingen werd de spits van één van de hoektorentjes door middel van een kabel vastgelegd aan de centrale torenspits.*

*Door de Bestendige Deputatie werd beslist om zeker één of zelfs beide hoektorentjes aan de noordkant af te breken omwille van de veiligheid. Hiervoor dient de reeds bestaande stelling te worden opgetrokken zodat de volledige toren van de Sint-Salvatorskathedraal, in de loop van 1993, achter de stelling zal verdwijnen.*

*De balkonzaal van het Provinciaal Hof*

## Het Provinciaal Hof

Langs de oostzijde van de Markt, op de plaats waar de in 1787 gesloopte indrukwekkende Waterhalle stond, werd in 1789 het startsein gegeven voor de bouw van een Provinciaal Hof in classicistische stijl.

Een gedeelte van het gebouw werd gebruikt door de Provincieraad, in de rest bevonden zich woonhuizen, winkels en herbergen.

In de nacht van 20 februari 1878 werd het gebouw, samen met enkele aanpalende huizen, door brand vernield.

In 1887 werd de bouw van het huidige neo-gotische complex (Provinciaal Hof en Post) aangevat. Pas in 1910 werd het nieuwe Provinciaal Hof voltooid en in 1921 volgde de noordvleugel, ontworpen als ambtswoning voor de Gouverneur, maar thans in gebruik door de diensten van het Ministerie van de Vlaamse Gemeenschap.

Het huidige Provinciaal Hof is een belangrijk voorbeeld van de monumentale neogotische bouwkunst van het einde van de 19de, begin 20ste eeuw. Het is omzeggens nog volledig in de oorspronkelijke toestand bewaard gebleven. Daarenboven bezit het gebouw een klein maar kostbaar kunstpatrimonium.

Sedert 1892 komt de Westvlaamse Provincieraad bijeen in de Raadzaal van het Provinciaal Hof. Eén der nevenzalen werd ingericht tot vergaderruimte voor de Bestendige Deputatie.

Het Provinciaal Hof biedt regelmatig onderdak voor bijeenkomsten en tentoonstellingen en krijgt daarenboven meer en meer groepen belangstellenden op bezoek. Daarom leek het wenselijk het interieur te valoriseren in overeenstemming met de hierboven genoemde activiteiten die in de toekomst nog in aantal zullen toenemen. Daartoe worden momenteel verscheidene verfraaiingswerken uitgevoerd.

Om bij plechtigheden over de passende accommodatie te beschikken, werden in 1992 op de benedenverdieping enkele lokalen in gebruik genomen die werden ingericht als keuken en sanitaire ruimte.



*De gerestaureerde gevels van de binnenhof van het Groot Seminarie in Brugge met de abtskapel en de heraangelegde binnentuin.*

Nog heel wat andere verfraaiingswerken staan op het programma. Begin 1993 neemt een schildersbedrijf de bovenverdieping onder handen waarna, in een tweede fase, de benedenverdieping aan de beurt komt. Straks zorgen nieuwe tapijten en gordijnen ervoor dat het stijlvolle karakter van het Provinciaal Hof weer voor jaren verzekerd zal zijn.

## Het Groot Seminarie

Het Groot Seminarie, gelegen aan de Potterierei te Brugge, is een majestueus gebouw dat in de eerste helft van de 17de eeuw werd opgericht door de monniken uit de Duinenabdij van Koksijde.

Onder Frans en Hollands bewind heeft het gebouw onder meer dienst gedaan als militair ziekenhuis en school. Bij Decreet van 9 april 1811 kwam het gebouw in handen van de Stad Brugge die het, na de Belgische onafhankelijkheid, ter beschikking stelde van het heropgerichte seminarie. In 1886 en 1957 werden

de gebouwen grotendeels door het Bureel van het Groot Seminarie in eigendom verworven.

Sinds 1833 nam het seminarie, dat in de tweede helft van de 18de eeuw ondergebracht was in het voormalig Hof van Pittem, zijn intrek in deze vroegere "duinenabdij".

Enkele oude decreten en de Provinciewet leggen de Provincie de verplichting op tot onderhoud en instandhouding van dit gebouw. Onmiddellijk na de heroprichting van het seminarie is de Provincie met de renovatiewerken begonnen om tegemoet te komen aan de vereisten van de nieuwe functie van het gebouw. Enkele grote zalen werden in afzonderlijke kamers voor de seminaristen veranderd en in 1837 werd de westvleugel, gericht op de Potterierei, verhoogd.

Tijdens de Eerste Wereldoorlog werd in het seminarie een hospitaal ondergebracht waardoor de seminaristen hun studies moesten stopzetten. In 1915 werd het Seminarie weer opengesteld. Een jaar later gaf de Duitse bezetter echter het bevel de gebouwen te ontruimen zodat de bemanningen van de onderzeeboten er onderdak konden krijgen.

In de loop der jaren werden door de Provincie geregeld grote werken uitgevoerd zoals de ombouwing van de westelijke voorgevel in 1950, de restauratie van de gevels aan de kant van de binnenhof in 1985 en het heraanleggen van de binnentuin in 1992. De Provincie voorziet jaarlijks op de begroting een werkingsprogramma van circa 6 miljoen fr.

Voor 1993 staat de vernieuwing van de torenbeiaard op het programma. Naast een zeer waardevolle bibliotheek met unieke miniaturen, is het seminarie, dat als monument werd beschermd op 28 mei 1962, ook de trotse eigenaar van zeer oude schilderijen waaronder grisailles uit de 15de eeuw en portretten van de Duinheren en van talloze bisschoppen.

## EEN STUK VADERLANDSE GESCHIEDENIS GEHERWAARDEERD

*De vroegere spoorwegbedding tussen Nieuwpoort en Diksmuide die werd omgevormd tot een druk gebruikt fiets- en wandelpad, herbergt bovendien een belangrijk stuk vaderlandse geschiedenis dat lange tijd verwaarloosd werd. Tijdens de Eerste Wereldoorlog maakte deze spoorwegberm het mogelijk om het gebied tussen de IJzer en de spoorweglijn onder water te zetten en hierachter de eerste Belgische linie uit te bouwen. Van deze bekende frontlinie zijn in en langs de berm nog talrijke bakstenen schuilplaatsen en enkele betonnen bunkers, spijtig genoeg in vervallen staat, bewaard gebleven.*

*In het kader van haar monumentenbeleid heeft het Provinciebestuur echter het plan opgevat deze belangrijke oorlogsrelicten te bewaren en de nodige werken uit te voeren om ze in stand te houden. Tevens zal een aanvraag tot bescherming als historische site worden ingediend.*

*Schuilplaatsen van de Belgische frontlinie uit de Eerste Wereldoorlog, gelegen achter de voormalige spoorlijn Nieuwpoort-Diksmuide.*



## Restauratie van monumenten

### Vlaamse Monumentenwacht uit de startblokken

Op 10 juli 1992 werd de v.z.w. Monumentenwacht West-Vlaanderen boven de doopvont gehouden. Kort nadien kon begonnen worden met de werving van gebruikers-leden, zijnde eigenaars van beschermde gebouwen of van niet-beschermde maar waardevolle panden. Omtrent het lidmaatschap van deze tweede groep laat de Raad van Beheer zich adviseren door zijn raadgevende leden.

Daar principieel gesteld wordt dat het verval van een gebouw aanvangt de dag na de restauratie en om te voorkomen dat het geïnvesteerde gemeenschapsgeld nutteloos werd uitgegeven, contacteerde de Monumentenwacht Vlaanderen in de tweede helft van oktober alle eigenaars die in de laatste vijf jaar een restauratietoelage ontvangen hadden. Er werd traag maar positief op de oproep gereageerd. Opvallend was echter dat de gemeentebesturen achterwege bleven. Wellicht was dit te wijten aan administratieve problemen zoals het uitlokken van beslissingen van het schepencollege en de gemeenteraad, het ontbreken van specifieke kredieten en tenslotte de algemene tendens dat de meeste betrokkenen het lidmaatschap pas wensden per 1 januari 1993. Niettemin bleek West-Vlaanderen op 31 december 1992 de koptrekker met zeventien inschrijvingen, waaronder acht provinciale gebouwen, drie kerken, een abdij en vijf privé-eigendommen. Hiervan werden er reeds tien aan inspectie onderworpen. Een abonnement bij de Monumentenwacht is inherent verbonden aan een gebouw en bedraagt jaarlijks 1.500 fr. met daar bovenop de inspectiekosten (450 fr. per man per uur). De kosten

voor het opstellen van een gedetailleerd rapport worden niet aangerekend. Een grondige jaarlijkse inspectie heeft tot doel preventief de vastgestelde schade te herstellen waardoor enerzijds de instandhouding wordt gewaarborgd en anderzijds zware restauratiekosten, ontstaan door gebrek aan periodiek onderhoud, worden vermeden. De monumentenwachters, een team met een eerste en een tweede monumentenwachter, werden pas na strenge selectie aangeworven. De grondige inspectie van een gebouw vergt niet alleen deskundigheid op het gebied van bouwfysica en materialenkennis, maar ook vakmanschap. Kunde en durf en de beschikking over een bijzondere uitrusting zijn noodzakelijk om een

gebouw op vaak moeilijk bereikbare en tevens risicovolle plaatsen te onderzoeken. De tweede monumentenwachter moet vooral een goed vakman zijn.

De vijf provinciale teams kregen diverse theoretische en praktische opleidingen met een groot aantal stages in Nederland waar de Monumentenwacht reeds aan zijn 20ste verjaardag toe is. Ter afsluiting van de opleiding volgden de monumentenwachters een niet te versmaden cursus klim- en afdalings technieken.

*Enige lenigheid en klimervaring kunnen een monumentenwachter goed van pas komen ...*



*Metselen zoals het er in een middeleeuws metselatelier moet aan toegegaan hebben.*



Aangezien Vlaamse bouwbedrijven met bijzonder ambachtelijke technieken veel succes boeken op de buitenlandse markt is het broodnodig de jongeren, die blijkbaar maar weinig zien in dit vak, te sensibiliseren voor de toekomstkansen die deze sector te bieden heeft. Een dringende zorg is bovendien de kwaliteit van het ambacht te bevorderen en eventueel aan te zwengelen door specialisatie en voortdurende bijscholing van deze vaklui. Hier lijkt wel een taak weggelegd voor de Koning Boudewijnstichting...

### **Leren metselen zoals in de Middeleeuwen**

Ons bouwkundig erfgoed is het resultaat en het bewijs van de grote vindingrijkheid en vakkennis waarover de geniale "ambachtsman van toen" beschikte. Bovendien wordt soms vergeten dat bij de restauratie van deze monumenten de technische deskundigheid, hetzelfde kennen en kunnen van deze ambachtslui vereist is. Om onze monumenten in stand te houden is het noodzakelijk dat goede ambachtslui beschikbaar blijven. Met de steun van de Monumentenzorg en vele restauratie-aannemers startte het Vrij Technisch Instituut te Brugge in 1982 met de opleiding "Restauratietechnieken in de Bouw" in het dagonderwijs en de cursus "Bouwkundig Restaurateur" in het onderwijs voor sociale promotie. Naast de theoretische bagage die de

leerlingen meekrijgen, worden er regelmatig restauratiebouwplaatsen bezocht, worden er stages doorlopen en zijn per week twintig uur practicum voorzien. Vermits Brugge een stad is met een schat aan historisch baksteenmetselwerk waar geen inspanning te veel lijkt om het vroegere patrimonium in ere te herstellen, kan het moeilijk een toeval worden genoemd dat het initiatief tot een dergelijke opleiding hier werd genomen.

### **Restauratie binnenhuisinrichting**

Acht jaar geleden startte het Vrij Technisch Instituut te Oostende in het dagonderwijs met een specialisatiejaar voor afgestudeerden "houtbewerking" en twee jaar geleden werd met de cursus van start gegaan in het avondonderwijs. Met de cursus wil men duidelijk maken dat restauratie meer is dan zomaar herstellen. Tijdens de opleiding wordt gewerkt op authentieke stukken, waarbij vergissingen uit den boze zijn. In feite is de naam "restaurateur" een verzamelnaam voor heel wat beroepen die als gemeenschappelijk doel hebben al het mooie dat de voorbije honderden jaren tot stand kwam in stand te houden. De houtsnijder (sculpteur), de polierder, de marketteur, de garnierder, de schilder, de fijne-meubelmaker... moest een half leven werken om het tot stielman te brengen. Men moet er zich dus geen illusies over maken dat men in al deze beroepen tegelijk kan uitblinken.

De taak van het team tijdens de inspectie bestaat niet alleen uit het schrijven van het inspectierapport, maar houdt ook in dat zij kleine dringende werkzaamheden moeten uitvoeren, zoals het herstel van een dak door het terug aanbrengen van losliggende of ontbrekende pannen, het voorlopig afdichten van openingen tegen binnenstromend regenwater, het wegruimen van duivendrek en krennen op zolders, goten en loopbruggen op hoge gebouwen. Het grote aantal van deze karweitjes dat tot nog toe werd uitgevoerd, maakt het overduidelijk dat de eigenaar of beheerder zelf niet altijd bij machte is een dergelijke controle te verrichten, wat het nut en de noodzaak van een jaarlijks bezoek van de Monumentenwacht onderstreept. Het is evenwel

geenszins de bedoeling dat de Monumentenwacht zich concurrentieel opstelt tegenover architecten, ingenieurs en aannemers of de eigenaar/beheerder zijn verantwoordelijkheid ontnemt.

Na afloop van de inspectie worden de gedetailleerde rapporten aan de betrokkenen toegezonden met voor ieder onderdeel van het gebouw een quotatie van de toestand en een gedetailleerde beschrijving van de werken die zonder uitstel dienen te worden uitgevoerd.

## **Leren restaureren**

### **Restauratie als vak**

Door het nijpend gebrek aan degelijk geschoolde arbeidskrachten dreigt een noodzakelijk ambacht in de restauratiesector op termijn verloren te gaan. De bestaande opleidingen in het reguliere onderwijs en bij de VDAB moeten dringend gecoördineerd worden. Samenwerking is noodzakelijk om zo ook beter op de behoeften van de sector te kunnen inspelen. Bovendien is dringend onderzoek nodig naar de loopbaan van jongeren in de restauratiesector. Opmerkelijk is alvast dat er voor deze sector geen vestigingswetten bestaan. Er is alleen een speciale erkenning nodig om in aanmerking te komen voor restauratieopdrachten van de overheid.

## Gevestigde waarden in de monumentenzorg

### Peel, een molenbouwersgeslacht

Wanneer men in provinciaal verband spreekt over Gistel, denkt men allereerst aan Alfred Ronse, voorzitter van de Provincieraad (1932-1962), burgemeester (1933-1962), molinoloog en schrijver van het baanbrekend werk "De Windmolens" (1934). Met de naam Gistel is echter ook onafscheidelijk het geslacht Peel, van oudsher specialisten op het vlak van de molenbouw, verbonden. Op het einde van de 18de eeuw vestigde de uit Gijverinkhove afkomstige molenmaker Gabriël Peel zich in Gistel. Carolus, de oudste zoon, geboren in Gistel in 1789, bouwde in 1841 onder de omhoog gebrachte Oostmolen te Gistel een zogenaamd "torenkot" waarin een olieslagerij werd ingericht. Na een brand in 1977 werd deze molen herbouwd en de olieslagerij opnieuw bedrijfsklaar gemaakt. Carolus werd als molenbouwer in lijn opgevolgd door Jan, August en Charles, vader van Herman en Guido Peel die thans al heel wat molenrestauraties op hun actief hebben.

In opdracht van het Provinciebestuur hebben zij in 1976 de uit Houtem (Veurne) afkomstige rosmolen in het Provinciedomein Tillegem heropgericht en restaureren zij thans de Markeymolen in Pollinkhove (Lo), een staakmolen met drie koppels maalstenen. Ook aan de Schellemolens in Damme hebben zij reeds heel wat herstellingswerken uitgevoerd. Mede door hun vakbekwaamheid, gestoeld op een traditie van twee eeuwen, voert de firma Peel ook talrijke molenrestauraties uit buiten de landsgrenzen.

De molenactiviteit van de familie Peel wordt zo reeds meer dan twee eeuwen van vader op zoon voortgezet, wat de bescherming van ons molenpatrimonium zeker ten goede komt.



*Het orgel van de Sint-Dionysiuskerk in Zarren: resultaat van de overdracht van vijf generaties kunstambacht...*

### De orgelbouwers Loncke

Het verhaal van het orgelbouwersgeslacht Loncke begint bij Pieter Loncke die in 1823 in Hoogstade het levenslicht zag. Als zeventienjarige ging hij in de leer bij de Waregemse orgelbouwer Van Houtte. Pieter Loncke bouwde in totaal veertig orgels. Het eerste exemplaar werd in 1842 aangekocht door de pastoor van het Frans-Vlaamse Buisscheure. Het best bewaarde exemplaar dateert uit 1856 en doet dienst in Pollinkhove. Frederique Loncke volgde zijn vader op met een bedrijf dat oorspronkelijk in Alveringem gevestigd was, maar in 1901 naar Esen werd overgebracht. Frederique vervaardigde er zo'n twintig orgels, waaronder dat van de Sint-Andreaskerk in Aartrijke en dat van de Sint-Niklaaskerk in Veurne.

Na de Eerste Wereldoorlog werd de familietraditie in moeilijke omstandigheden voortgezet door zijn zonen Joseph en Pieter. Het atelier in Esen was immers volledig vernield en moest opnieuw worden opgetrokken. Dit belette hen echter niet tussen de beide wereldoorlogen een 55-tal orgels te bouwen of te herstellen. Na de Tweede Wereldoorlog moest het bedrijf uitbreiden om alle herstellingen aan kerkorgels te kunnen uitvoeren. Frans, Gerard en Gabriel, de zonen van Joseph, kwamen in het bedrijf van hun vader werken en ook Jozef en Hilaire, de zonen van Pieter, waren er een tijdlang actief. Eén van hun opmerkelijkste realisaties was het orgel van de Basiliek van Koekelberg. In 1954 werd in Zarren een volledig nieuwe pijpenmakerij opgericht terwijl Joseph Loncke met zijn drie zonen in 1956 de PVBA Jos. Loncke oprichtte. Ook Joseph, Johan en Marc, de zonen van Frans Loncke, maakten hun entree in het bedrijf, dat hiermee aan zijn vierde generatie toe was. In 1973 werd het bedrijf volledig naar Zarren overgebracht en in 1986, onder de leiding van Frans Loncke, omgedoopt tot de BVBA Loncke Orgelbouw. Nieuwe orgels werden gebouwd o.m. in de Onze-Lieve-Vrouw ter Duinenkerk in Koksijde en in de Sint-Dionysiuskerk in Zarren en belangrijke restauraties werden uitgevoerd aan de orgels van Wulveringem, Zuienkerke, Veurne, Heule en Moere.

Dat de faam van het orgelgeslacht Loncke zich intussen wereldwijd heeft uitgestrekt mag blijken uit de activiteiten in Latijns-Amerika, waar het bedrijf in 1991 de restauratie van het F. Lorel-orgel in Arequipa (Peru) realiseerde.

Naast restauratie en nieuwbouw behoren thans ook onderhoud en stemming tot het activiteitenpakket van het bedrijf. Zo werden in de loop der jaren onderhoudswerken uitgevoerd aan het orgel van de kerk in Haringe en aan dat van de Sint-Salvatorskathedraal in Brugge. De traditie, ervaring en vakmanschap die door vijf generaties verworven werd, wordt op ambachtelijke wijze verder uitgebouwd. De vele realisaties leveren hiervan het overtuigend bewijs.

# Archeologie

## Provinciale subsidiëring

Archeologie - het onderzoek naar ons historisch erfgoed onder de grond - is eveneens een zorg van de Provinciale Overheid.

Deze betrokkenheid, die reeds dateert van de zestiger jaren, vertaalt zich op twee manieren: het volgen van een aangepast subsidiebeleid enerzijds en het leveren van een wetenschappelijke bijdrage in de vorm van publikaties en eigen opgravingsactiviteiten anderzijds.

Zo ontving de welbekende v.z.w. Wetenschappelijk Cultureel Centrum van de Duinenabdij en de Westhoek in 1963 als één van de eerste een toelage. Pro Cortoriaco uit de regio Kortrijk volgde in 1964, terwijl VOBOZ (Vereniging voor Oudheidkundig Bodemonderzoek van Zuid-West-Vlaanderen), het latere VOBOW (Vereniging voor Oudheidkundig Bodemonderzoek West-Vlaanderen), vanaf 1970 gesubsidieerd werd.

In samenspraak met de Provincie werd VOBOW in 1974 de mogelijkheid geboden om overal in West-Vlaanderen bij archeologische opgravingen, actief op te treden. Sindsdien werd VOBOW niet alleen betoelaagd, maar kreeg de vereniging ook de opdracht een samenwerking tot stand te brengen tussen alle bestaande archeologische verenigingen in West-Vlaanderen. In de tweede helft van de zeventiger jaren werd er zelfs aan gedacht om in Kortrijk een Provinciaal Archeologisch Museum op te richten, maar de zware financiële druk verhinderde de realisatie ervan.

Een herziening van het provinciaal subsidiebeleid in de jaren tachtig leidde tot de huidige politiek, waarbij de coördinerende taak van VOBOW en de uitgave van het tijdschrift Westvlaamse Archeologica wordt gesteund. Verder wordt een subsidie

toegekend aan alle archeologische projecten die aan een aantal criteria voldoen (de opgravingen moeten b.v. gebeuren onder de leiding van een beroepsarcheoloog). Tenslotte wordt ook gepland om steun te verlenen aan archeologische musea in opbouw.

Enkele eigen opgravingen of medewerking aan andere opgravings situëerden zich de laatste jaren in

de O.L.-Vrouwekerk te Kortrijk en de verlaten kerk van Lapscheure.

In verband met de opgravingscampagne van het verlaten vissersdorp Walraversijde, gelegen naast het Toeristisch Recreatiepark Raversijde, kwam heel onlangs een samenwerkingsverband tot stand tussen het Instituut voor het Archeologisch Patrimonium (IAP) en de Provincie.

## EEN VERLATEN VISSERSDORP

*De opgravingscampagne naar het verlaten middeleeuws vissersdorp Walraversijde startte in 1992 en is het resultaat van een samenwerkingsverband tussen de Provincie en het Instituut voor het Archeologisch Patrimonium. Deze nederzetting, ontstaan in de volle middeleeuwen (10de-12de eeuw) op het huidige strand van Raversijde, heeft zich in de late middeleeuwen achter de Gravejansdijk gevestigd. Het dorp kende zijn bloeitijd in de eerste helft van de 16de eeuw. De godsdiensttroebelen van de tweede helft van de 16de eeuw maakten hieraan een einde en*

*het dorp werd langzamerhand verlaten. De kerktoren bleef, als laatste getuige, nog tot het midden van de 19de eeuw overeind.*

*De huidige opgraving zal ons wijzer maken over de uitgestrektheid van het dorp, de architectuur, de wegen, de landbouw, de visserij, de nijverheden en handelsactiviteiten én over de leef- en eetgewoonten tussen de 14de en de 16de eeuw. De ontdekking van een groot gebouw in de dorpskern en talrijke andere vondsten wijzen hier op een sociaal welvarend milieu uit de 15de en het begin van de 16de eeuw.*

*Walraversijde, een verlaten vissersdorp uit de middeleeuwen.*





Provincie West-Vlaanderen

Deze publicatie werd uitgegeven in opdracht van de Bestendige Deputatie van de Provincieraad van West-Vlaanderen, samengesteld uit :  
de heer Olivier Vanneste, Gouverneur - Voorzitter,  
de heren Werner Vens, Fernand Peuteman,  
mevrouw Marie-Claire Van der Stichele - De Jaegere,  
de heren Gerard Naeyaert, Gerrit Defreyne en  
Jan Durnez, Gedeputeerden - Leden  
de heer Hilaire Ost, Provinciegriffier

Grafische vormgeving : Johan Mahieu, Brugge  
Fotozet : Van Craenenbroeck b.v.b.a., Maldegem  
Fotogravure : Datascan b.v.b.a., Brugge  
Druk : Grafische Dienst Provincie West-Vlaanderen

Verantwoordelijke uitgever :  
Hilaire Ost, Provinciegriffier,  
Provinciebestuur, West-Vlaanderen,  
Provinciehuis Burg, 4, 8000 Brugge

Depotnummer : D/1993/0248/23

