



N° 5-6

mei-juni 2005

**WATER**  
**SPIEGEL**  
**MALEB**

Maandelijks infomagazine

Departement Leefmilieu  
en Infrastructuur

**AWZ**

[www.awz.be](http://www.awz.be)

## DEURGANCKDOK

De voorbije jaren steeg de containertrafiek in Antwerpen jaarlijks met 10 tot 15%.

Er wordt verwacht dat deze trend ook de volgende jaren zal aanhouden.

Om de haven te verzekeren van zijn toekomst op het vlak van containerbehandelingen, besliste de Vlaamse Regering een containergetijdendok te bouwen op de linkerscheldeoever in de Waaslandhaven.

Dit nieuwe dok, het Deurganckdok, ligt parallel aan het Doeldok en ten oosten van het polderdorp Doel.



Het Deurganckdok is 2,6 kilometer lang zijn en aan de ingang 450 meter breed.

Na voltooiing, met alle containerterminals operationeel, zal het dok jaarlijks meer dan 5 tot 7 miljoen TEU behandelen.

Op deze manier zal het Deurganckdok de actuele behandelingscapaciteit van de haven van Antwerpen verdubbelen.

### Kaaimuren Deurganckdok

De kaaimuren van het Deurganckdok werden gebouwd in 3 fasen.

De eerste fase bestaat uit een 1660 meter lange muur aan de westzijde van het dok.

De tweede fase, 1370 meter kaaimuur, werd gebouwd aan de oostzijde van het dok.

In de derde fase werden zowel de westelijke als de oostelijke muur verlengd worden met ongeveer 1100 meter kaaimuur.

Een aantal inwoners van Doel trachtte via juridische procedures de werken stop te zetten.

In de lente van 2001 eiste de Raad van State de stillegging van de werken nadat was gebleken dat bepaalde procedurele stappen m.b.t. de bouwaanvraag over het hoofd werden gezien. De werf lag gedurende ongeveer 1 jaar stil.

Door de inspanningen van het Vlaamse Parlement kon een decreet gestemd worden dat de werken terug mogelijk maakte. Vanaf april 2002 konden de werken terug volop aangevat worden.

Zowel de eerste als de tweede fase zijn inmiddels afgewerkt. De werken aan de derde fase zullen eind 2005 afgewerkt zijn.

#### WATERSPIEGEL

Jaargang 6 – nummer 5-6

Mei-juni 2005

Gratis magazine

Ministerie van de  
Vlaamse Gemeenschap  
Departement Leefmilieu  
en Infrastructuur

#### Contact :

Tom Moortgat

tel. 02-553 77 12 fax. 02-553 77 05

[tom.moortgat@lin.vlaanderen.be](mailto:tom.moortgat@lin.vlaanderen.be)

Ingrid Van den Poel

Maritieme Toegang tel. 03-222.08.56

[ingrid.vandenpoel@lin.vlaanderen.be](mailto:ingrid.vandenpoel@lin.vlaanderen.be)

#### Verantwoordelijke uitgever :

ir. Jan Strubbe

directeur-generaal

Administratie

Waterwegen en Zeewezen

Graaf de Ferraris gebouw, 6de V.

Koning Albert II-laan 20, bus 5

1000 Brussel



De betonwerken van de kaaimuur zijn reeds voltooid sinds april 2005.

Een aantal overige werken (zandaanvullingen achter de kaaimuur, grondwerken, oeververdedigingswerken aan de ingang van het dok) worden uitgevoerd daarna.

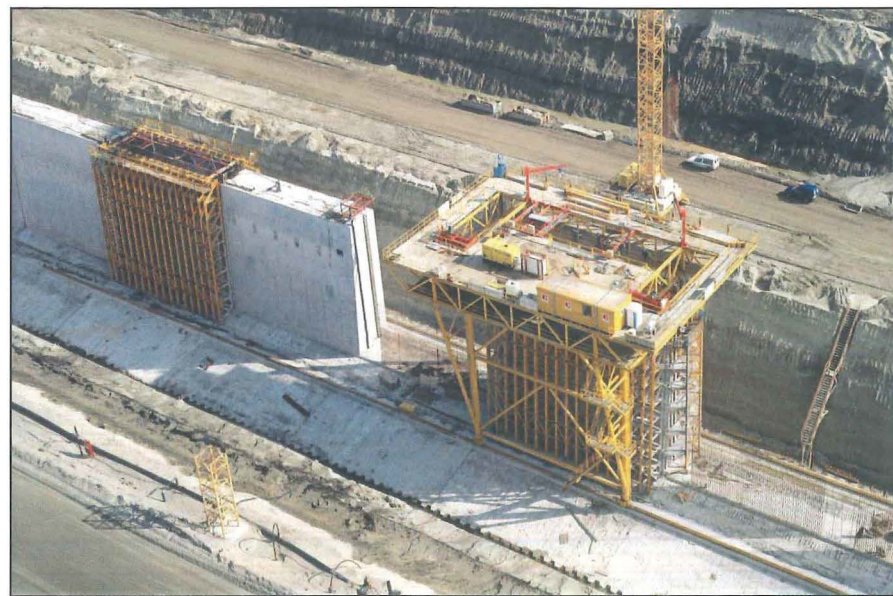
Er zijn geen opties vanwege terminaluitbaters om de kaaimuren in dit gedeelte van het Deurganckdok reeds in 2005 te exploiteren.

De financiering van deze kaaimuurwerken gebeurt voor 40 % door het Gemeentelijk Havenbedrijf Antwerpen en voor 60 % door het Vlaams Gewest (afdeling Maritieme Toegang).

Het Gemeentelijk Havenbedrijf Antwerpen treedt op als bouwheer en voert de projectleiding.

### Baggerwerken Deurganckdok

Voor de baggerwerken gebeurt de financiering voor 100% door het Vlaams Gewest. De afdeling Mari-



tieme Toegang is verantwoordelijk voor de projectleiding.

Het dok zal gebaggerd worden in 3 fasen. Daarvoor werden bescherm dijken gebouwd. Deze zijn bedoeld om de reeds gerealiseerde kaaimuren af te schermen van de rest van de bouwplaats.

De fasering van de baggerwerken werd dus bepaald door de inplanting van deze tussentijdse waterkerende dijken die geplaatst werden over de ganse breedte van het dok, afgestemd op de vordering van de kaaimuurwerken.

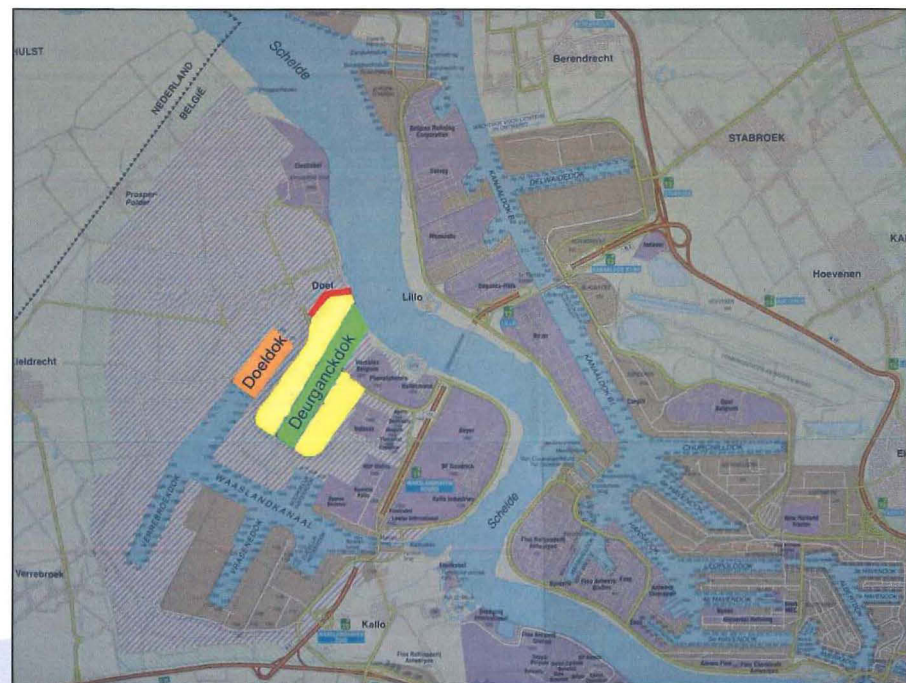
In elke baggerfase wordt de aanlegdiepte (- 17.00 m TAW) gerealiseerd over de volledige dokbreedte.

De baggerfasen worden op volgende manier ingedeeld.

Tijdens fase I werd gebaggerd vanaf de Schelde tot de eerste waterkerende dijk over een lengte volgens de as van het dok van 1000 m.

Tijdens baggerfase II wordt gebaggerd vanaf de eerste waterkerende dijk tot de tweede waterkerende dijk.

Tijdens baggerfase III wordt gebaggerd achter de tweede waterkerende dijk, dat wil zeggen tussen de kaaimuren van fase III (lengte +/- 750 m).



De baggerwerken in de zone van de 1° baggerfase zijn gestart op 5 mei 2003.

Voordien werd het baggertuig in de baggerzone aangevoerd via een tijdelijke opening in de Scheldedijk.

Deze opening was bij het begin van de baggerwerken terug gedicht. Op die manier kon er gebaggerd worden met een niet aan tij onderhevig waterpeil in de baggerzone.

De baggerwerken in de zone van de 1° fase waren beëindigd op 15 april 2004. De Scheldedijk was op dat ogenblik nog niet verwijderd.

De baggerwerken werden tijdelijk stopgezet tot op het ogenblik dat de bouwwerken van de kaaimuren in die mate gevorderd waren dat het mogelijk werd om de waterkerende dijk (1° waterkerende dijk) tussen de zones van de 1° en van de 2° baggerfase door te baggeren. Het baggertuig is stand-by gebleven in de baggerzone fase 1.



De baggerwerken werden heropgestart in augustus 2004. Er werd gestart met het doorbaggeren van de waterkerende dijk tussen de 1° en 2° baggerfase.

Vervolgens werden de baggerwerken in de zone van de 2° baggerfase aangevat.

Deze werken zullen continu worden verder gezet tot de 2° waterkerende dijk.

Eind 2005 zal een beslissing genomen worden of aansluitend hierop zal overgegaan worden tot de doorbraak van de 2° waterkerende dijk en het verder zetten van de baggerwerken.

De Scheldedijk werd weggebaggerd vanaf 1 maart 2005. Hiertoe werd een 2° baggertuig ingezet.

Op dat ogenblik was ook de dam van het Doeldok tot het peil - 6.00 m TAW opgetrokken zijn en kon begonnen worden met het opvullen van het te dempen gedeelte van het Doeldok.





Vanaf juli 2005 zal een voldoende groot gedeelte van de Scheldedijk weggebaggerd zijn en zullen geleidelijk ligplaatsen worden vrijgegeven.

Op 6 juli 2005 zal het Deurganckdok officieel geopend worden door de koning.

### Inrichting terminals aan het Deurganckdok

Zowel HNN-PSA als ATIS-P&O-Ports startten reeds in 2004 met de uitbouw van hun terminals aan respectievelijk de westzijde en de oostzijde van het Deurganckdok.

ATIS-P&O-Ports plant de opening van de eerste fase van hun terminal in juli 2005. Een volledige ingebruikname (met uitzondering van de laatste 150 m) zal vermoedelijk in 2008 gebeuren.

Na deze volledige ingebruikname zullen aanpassingen uitgevoerd worden aan de eerste fase (welke in 2005 reeds in bedrijf genomen wordt) voor een optimale benutting van de terreinen, zodat het volledige rendement van de terminal pas in 2010 gehaald zal worden.



HNN-PSA plant de opening van de eerste fase van hun terminal in oktober 2005. De schepen worden pas verwacht begin november 2005. Een volledige ingebruikname (met uitzondering van de laatste 150 m) zal vermoedelijk in 2008 gebeuren.

