



Nieuwsbrief

Archeologisch erfgoed in de Noordzee



donderdag, maart 10, 2016

[Multibeamsonar wrakken](#)



Het agentschap Onroerend Erfgoed heeft afgelopen jaar verschillende multibeam surveys uitgevoerd aan boord van het onderzoeksschip Simon Stevin. Met behulp van deze sonar techniek konden in totaal een zeventigtal scheepswrakken binnen het Belgische deel van de Noordzee in beeld gebracht worden. Op basis van deze multibeambeelden krijgt men een duidelijk zicht op de huidige toestand van deze wrakken.

[Lees verder](#)

donderdag, maart 10, 2016

[Booronderzoek strand Raversijde](#)



Eind 2015 en begin 2016 werd door het agentschap Onroerend Erfgoed booronderzoek uitgevoerd naar de Romeinse/Middeleeuwse site op het strand van Raversijde. Deze site verdween eind jaren 70 onder het zand nadat de strandhoofden aangelegd werden. De handboringen werden op specifieke plaatsen uitgevoerd om extra informatie te krijgen over de bodemopbouw en de aanwezigheid van veen en/of oude veenwinningsputten.

[Lees verder](#)

donderdag, maart 10, 2016

[Corrosie-onderzoek van scheepswrakken](#)



In februari 2016 hebben wetenschappelijke duikers van het agentschap Onroerend Erfgoed (OE) samen met duikers van DOVO stalen genomen en metingen gedaan op en rond enkele historische scheepswrakken in het Belgische deel van de Noordzee. Dit kadert in het onderzoek dat wordt uitgevoerd door OE, in samenwerking met de Hogere Zeevaartschool in Antwerpen, naar de corrosie en het verval van stalen scheepswrakken.

[Lees verder](#)

woensdag, maart 9, 2016

[Historische kaarten kustzone](#)



In 2015 startte het Vlaams Instituut voor de Zee (VLIZ) samen met de Cultuurbibliotheek Brugge een project (gefinancierd door de Provincie West-Vlaanderen) waarbinnen historische kaarten van de kustzone, het Belgisch deel van de Noordzee en de monding van de Schelde digitaal worden ontsloten. De kaarten worden georeferentieerd zodat ze op een gestandaardiseerde wijze kunnen gevisualiseerd en vergeleken worden.

[Lees verder](#)

maandag, februari 15, 2016

[Middeleeuwse kogge opgehesen uit de IJssel](#)



Op 12 februari 2016 werd een middeleeuws koggeschip opgehesen uit de IJssel bij Kampen in Nederland. Het zes eeuwen oude schip, dat in 2012 bij baggerwerkzaamheden op de rivierbodem werd ontdekt, is in verrassend goede staat.

[Lees verder](#)

maandag, februari 15, 2016

[Nieuwe SPLASHCOS-Viewer](#)



In December 2015 werd een eerste versie van de [SPLASHCOS](#) viewer gelanceerd. Deze viewer laat toe om de verspreiding van alle tot nu toe gekende prehistorische onderwater sites in Europa te visualiseren en primaire informatie op te vragen met betrekking tot de verschillende sites (ouderdom, vondsten, etc.). Daarnaast worden ook de nodige links gegeven naar andere websites waar verdere informatie kan worden bekomen. De viewer werd ontwikkeld in het kader van de COST-Actie "[SPLASHCOS](#)".

[Lees verder](#)

woensdag, februari 10, 2016

[Verslag workshop juridische bescherming](#)



Op 23 april 2015 werd door het Maritiem Instituut (UGent) een internationale workshop georganiseerd m.b.t. de bescherming van onderwater cultureel erfgoed (OCE) in Europa en daarbuiten. Tijdens deze workshop gaven verschillende experts uit België, het Verenigd Koninkrijk, Spanje, Duitsland, Frankrijk, Nederland en de Verenigde Staten een overzicht van het juridisch kader in de desbetreffende landen, en in welke mate de juridische bescherming in de praktijk wordt toegepast op scheepswrakken en andere vormen van OCE.

[Lees verder](#)

dinsdag, februari 9, 2016

[UNESCO colloquium onderwatererfgoed](#)



Op 8 en 9 juni 2016 zal in Kopenhagen een wetenschappelijk colloquium doorgaan m.b.t. "Access to Underwater Cultural Heritage". Het colloquium wordt georganiseerd door [UNESCO](#) in nauwe samenwerking met het [National Museum of Denmark](#). De focus van het colloquium ligt op de ontsluiting van erfgoed onder water en de kansen die dit biedt voor valorisatie (oa voor educatieve doeleinden), ook ten behoeve van de lokale gemeenschap. Een excursie aan het [Vikingschip van Roskilde](#) wordt ook voorzien. Download [hier](#) het voorlopig programma.

[Lees verder](#)

maandag, februari 8, 2016

[Aankoop multitransducer echosounder door VLIZ](#)

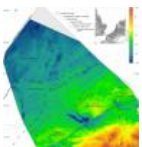


In januari 2016 werd door het Vlaams Instituut van de Zee (VLIZ) een unieke multitransducer echosounder aangekocht. Het toestel (**SES-2000 Quattro**) werd recent ontwikkeld door het Duitse technologiebedrijf **Innomar** en maakt gebruik van vier gesynchroniseerde transducers die toelaten om met zeer groot detail (dm tot cm resolutie), en ook in zeer ondiep water, de mariene ondergrond en hierin aanwezige archeologie driedimensioneel in kaart te brengen.

[Lees verder](#)

woensdag, februari 3, 2016

[Nieuwe kaart Top-Paleogeen](#)



Recent werd een nieuwe kaart uitgebracht van het offshore Top-Paleogeen oppervlak (vroeger ook wel Top-Tertiair oppervlak genoemd). Dit prehistorisch landschap is opgebouwd uit begraven rivier valleien, geulen en glooiingen alsook rivierterrassen van de vroegere Rijn en Maas. Het is afgedekt door een fragmentarisch sedimentpakket van het Laat-Quartair, een periode gekenmerkt door sterke zeespiegelveranderingen als gevolg van ijstijden en tussenijstijden.

[Lees verder](#)

woensdag, december 16, 2015

[Onderwater erfgoed op de klimaatconferentie](#)



Tijdens de klimaatconferentie in Parijs werd op 3 december 2015 door UNESCO een presentatie georganiseerd met betrekking tot het onderwater erfgoed ("Understanding the History of Climate Change and Sea Level Rise"). Tijdens deze presentatie werd door vooraanstaande wetenschappers en EU/UNESCO beleids mensen het grote belang van onderwater erfgoed benadrukt als bron van informatie voor het verschaffen van een beter inzicht in de geschiedenis en gevolgen van klimaatverandering.

[Lees verder](#)

woensdag, december 16, 2015

[EU-UNESCO vergadering m.b.t. marien erfgoed](#)



Op 1 Oktober 2015 werd in het Europees Parlement een EU-UNESCO informatievergadering georganiseerd met betrekking tot marien erfgoed. Tijdens deze vergadering werden de laatste ontwikkelingen voorgesteld m.b.t.

[Lees verder](#)

woensdag, december 16, 2015

[Nieuw boek: wetenschappelijke resultaten Maasvlakte 2](#)



De wetenschappelijke resultaten van het archeologisch onderzoek van de Maasvlakte 2 bij Rotterdam werden recent gebundeld in het (zeer lijvige) boek "Interdisciplinary archaeological research programme Maasvlakte 2, Rotterdam" (eds. J.M. Moree & M.M. Sier).

[Lees verder](#)

woensdag, december 16, 2015

[Congres onderwater archeologie in Australië](#)

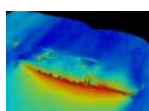


Het 6e Internationaal Congres voor Onderwater Archeologie (IKUWA6) vindt plaats van 28 november tot 2 december 2016 in het Western Australian Museum Fremante. Tijdens het congres worden een aantal sessies georganiseerd die betrekking hebben op begraven landschappen en prehistorische archeologie. Klik [hier](#) voor meer details.

[Lees verder](#)

maandag, december 14, 2015

[3D onderzoek Raversijde](#)



Van 4 tot 8 mei is een unieke seismische test survey uitgevoerd op zee. Met behulp van een nieuw ontwikkeld multitransducer echosounder systeem (SES-2000 Quattro ©) werd een uiterst gedetailleerd, drie-dimensioneel beeld van de ondergrond verkregen.

[Lees verder](#)

maandag, november 23, 2015

[Dag Van de Wetenschap 2015](#)



Op 22 november 2015 verzorgde Onroerend Erfgoed samen met de projectpartners van het VLIZ een infostand in het Marien Station Oostende. Diverse archeologische vondsten uit zee, die het afgelopen jaar gemeld werden naar aanleiding van de wet betreffende de bescherming van het Cultureel Erfgoed Onderwater, werden tentoongesteld.

[Lees verder](#)

maandag, oktober 26, 2015

[Het Britse Atlantis: archeologen verkennen de verloren wereld van 'Doggerland'](#)



Archeologen van de Universiteit van Bradford voeren met gespecialiseerde onderzoeksschepen boringen uit in de Noordzee om met DNA-stalen het paleo-landschap van het Doggerland te reconstrueren. De stalen uit het sediment zullen worden vergeleken met onderzoeks-data en kaartmateriaal van energiebedrijven. Het team hoopt met een 3D kaart de rivieren, meren, heuvels en de kustlijn, zowel als de plantengroei te reconstrueren van Doggerland.

[Lees verder](#)

You can subscribe by sending an empty mail to newsletter-subscribe@sea-arch.be.
You can unsubscribe by sending an empty mail to newsletter-unsubscribe@sea-arch.be.

